

KAPOSVÁRI EGYETEM
GAZDASÁGTUDOMÁNYI KAR
Pénzügy és Közgazdaságtan Tanszék

Doktori Iskola vezetője:
DR. KEREKES SÁNDOR
egyetemi tanár

Témavezető:
DR. BÁNFI TAMÁS
egyetemi tanár

Társ-témavezető:
DR. PARÁDI-DOLGOS ANETT
egyetemi docens

A PROGRESSZÍV FOGYASZTÁSI ADÓ ALKALMAZÁSÁNAK
LEHETŐSÉGE

Készítette:
VARGA ERZSÉBET TERÉZ

KAPOSVÁR

2014

1. TARTALOMJEGYZÉK

2. BEVEZETŐ	2
3. IRODALMI ÁTTEKINTÉS	4
3.1. Adótörténet	4
3.2. Fogalomtár	9
3.3. Ekvivalens adók	27
3.4. Adórendszerekkel szembeni elvárások	35
4. CÉLKITŰZÉS.....	53
5. ANYAG ÉS MÓDSZERTAN	55
6. EREDMÉNYEK	61
6.1. Hatékonysági összevetés eredményei	61
6.2. Méltányossági összevetés eredményei	74
6.3. Semlegességi összevetés eredményei	79
7. KÖVETKEZTETÉSEK ÉS JAVASLATOK.....	82
8. ÚJ TUDOMÁNYOS EREDMÉNYEK	85
9. ÖSSZEFOGLALÁS.....	89
10. SUMMARY	91
11. KÖSZÖNETNYILVÁNÍTÁS.....	93
12. IRODALOMJEGYZÉK.....	94
13. A DISSZERTÁCIÓ TÉMAKÖRÉBEN MEGJELENT PUBLIKÁCIÓK .	100
14. A DISSZERTÁCIÓ TÉMAKÖRÉN KÍVÜLI PUBLIKÁCIÓK.....	102
15. RÖVID SZAKMAI ÉLETRAJZ.....	102

2. BEVEZETŐ

Dolgozatomban a progresszív fogyasztási és jövedelemadót vetem össze. Az utóbbit elterjedten alkalmazzák, az előbbi jelenleg tankönyvi példa, bár azt is kipróbálták már a múlt században. Kutatásom célja a megismert adótani eszközökkel megmutatni a progresszív adók hatásait a gazdaságra, valamint feltárni konkrétan a progresszív fogyasztási adó bevezetésének előnyeit és nehézségeit.

A közgazdasági, azon belül is a közpénzügyi gondolkodásban nincs egységes álláspont a fogyasztási és jövedelemi adók elsőbbségének tekintetében. Dolgozatomban azt kívánom bemutatni, hogy, amennyiben megteremtjük a progresszív módú fogyasztási adót, az a legfőbb kritériumok, elsősorban a hatékonyság és a méltányosság szempontjából is megfelelőbb, mint a progresszív jövedelemadó. Maga a lehetőség Fisher (1942), illetve Káldor (1955) óta adott, de dolgozatomban kitérek a megvalósíthatóság és az adminisztrációs terhek kérdéseire is.

Ugyan régi kérdést feszeget tanulmányom, de talán soha nem ennyire égetőt. A gazdaság nem egészséges állapotát mutatja, ahogy a jelenlegi válság előtti időszakban a lakosság nettó hitelfeltevő pozícióba került, mely egyenlegért két (párhuzamos) tényező felelős: az alacsony megtakarítási szint és a hitellel fedezett fogyasztás. A kiadási adó mindkét jelenségre kedvezően hatna, ami feltétlen arra inspirál, hogy összevegyük a jelenleg regnáló jövedelemadóval. Fisher idején a túlzott mértékű megtakarítás volt a jellemző, ezért a fogyasztás ellenőztözése nem volt kívánatos, emiatt sem fogadták kellő lelkesedéssel ötletét. A jelenlegi, válságból való kilábalással terhelt időszak hasonló megítélés alá esik, emiatt nem feltétlen most kell bevezetni egy fogyasztási alapú adót, ám hosszú távon előnyös lehet.

Napjainkban egyre inkább igazolást nyer az a nézet, hogy a lineáris, vagy népszerű nevén az egykulcsos, adók nem nyújtják azt az üdvözítő hatást, amit elvártak tőlük. Sokkal inkább más tényezők egyidejű jelenlétének volt

köszönhető, hogy bevezetésük helyén megindult egy érezhető gazdasági növekedés (ld. például: Erdős, 2012). A várhatóan tiszavirág életű lineáris adók helyett újra előtérbe kerülhetnek a progresszív adókulcsok alkalmazása. Ezért is különösen fontos a progresszív adórendszerek bemutatása, jellemzése és a lineáris adókra gyakran használt adótani fogalmak és elemzési eszköztár kiterjesztése, alkalmazása. Alig találunk olyan tudományos közleményeket, melyek progresszív adókulcsokat feltételeznek. Dolgozatommal, a progresszív fogyasztási adó népszerűsítésén kívül, szeretném bemutatni, hogyan lehet a meglevő adótani definíciókat alkalmazni progresszív adókulcsok esetére, rámutatva azokra a szükséges átalakításokra, amik a progresszivitásból fakadnak.

3. IRODALMI ÁTTEKINTÉS

3.1. Adótörténet

A fogyasztás adóztatásának első szószólója *Thomas Hobbes* volt, aki már a XVII. században emellett az adóalap mellett foglalt állást, de két évszázadig véleménye háttérbe szorult. (Káldor Miklós az *An Expenditure Tax* első oldalán is Hobbes *Leviathanjából* idéz.) A klasszikus közgazdászok ugyanis az adóztatás kérdését a tényezőrészesedések felől vizsgálták: a három termelési tényező, a munka, a tőke és a föld szerepével foglalkoztak. *Adam Smith* (1776) a *Nemzetek gazdagságában* megállapítja, hogy mivel a munkaadók összefogása sikereesebb, mint a munkavállalóké, a béreket a lehető legalacsonyabb szinten tartják. Emiatt a munkaerő jövedelme éppen csak a munkás (és családjának) létfenntartását szolgálja, azaz a dolgozó nép nem képes megtakarítani, „feleslegre” szert tenni. Egy esetleges béradó bevezetésekor ezért meg kellene növelni a béreket, hogy abból ki lehessen fizetni az adót, ám mivel a megnövekedett bért a földbirtokos fizeti, végső soron ő az adóteher viselője. Emellett a termékek adóját is, éppen úgy, ahogy a bérekét, a földbirtokos fizetné meg a magasabb munkabérekén keresztül. *David Ricardo* (1817) lényegében annyiban látja másként, hogy nála a bérnövekedés a profitot csökkenti. A fogyasztási adók ugyan a fogyasztókat terhelik, de az alsóbb rendű munkások nem képesek jelentős terhet viselni, így meg kell emelni a bérüket, és „emelkedésük arányában csökkennek a profitok” (104. old.).

John Stuart Mill (1848) új fordulatot hozott több tekintetben is. Egyrészt rugalmas munkakínálatot feltételezett (az adó hatására csökkenhet a népesség szaporulat), ami mellett már „érdemes” a béreket is adóztatni, abban az értelemben, hogy valóban ők fizetik meg, nincs áthárítás, hozzáteve, hogy bizonyos szint (konkrét javaslata 100 font) alatt méltányossági okokból mentességet kell biztosítani. Mill másik érdeme, hogy újra „felfedezi” a fogyasztást. A jövedelem adóztatása kettős adóztatáshoz vezet, amennyiben a megtakarítások nem mentesülnek az adó alól. Az adófizetők kétszer adóznak

azután, amit megtakarítottak, és csak egyszer azután, amit elfogyasztottak. Ugyanis a jövedelemnek az a része, amit nem fogyasztottak el, az adózás után újra befektethető, és az ezzel elért jövedelem újra adózik. Tehát a jövőbeni fogyasztást fedező jövedelmet többször adóztatjuk, ezáltal diszkrimináljuk a jövőt a jelennel szemben, amiért Mill a fogyasztás alapú adó szószólója lett. Később látni fogjuk, Mill elvei megegyeznek a Kiadási adó koncepciójával. Olyan jövedelmi adót tart megfélelőnek, mely teljesít három feltételt. 1. 100 fontig adózatlan (gyakorlatilag egy 0 %-os alsókulcs); 2. e határ felett is csak a minimumot meghaladó rész adóköteles (ez sávós progressziót jelent); 3. a megtakarított rész adómentes (a megtakarítást levonjuk a jövedelemből).

A kortárs német szerzők (például Albert Schäffle) szerint lehetetlen az egyes termelési tényezők hozamát meghatározni, egymástól elkülöníteni, a termelés során nem tudjuk megkülönböztetni, hogy a szerzett jövedelem mely tényező közreműködésének az eredménye. A föld és a tőke ugyanis nem képesek „önállóan” dolgozni, kizárólag emberi munka tudja hasznosítani őket, így a hozamban szétválaszthatatlanok az egyes tényezők részesedései. Ennek megfelelően nem arra keresték a választ, hogy melyik termelési tényezőt terheljük, hanem arra koncentráltak, hogy az egyénnél milyen jövedelem képződik, és a személyi jövedelemadót támogatták (néhány specifikus adó kiegészítő szerepének engedésével). (Musgrave, 1996)

A marginalista forradalom, amellyel, hogy lehetővé tette az egyes tényezők hozamainak elkülönítését, meghatározását (tehát megoldotta a németek problémáját), a modern adóelméleti elemzések egyik alapvető eszközét hozta magával. *Marshall* (1890) megalkotta a *fogyasztói többlet* fogalmát és annak csökkenésével mérhetővé tette, mai kifejezéssel élve, a holtteher-veszteséget. Ez pedig lényeges érvként szolgált később a progresszív jövedelemadó ellen, hiszen a veszteség jobban nő, mint az adókulcs (lineáris keresleti illetve kínálati függvényt feltételezve a veszteség az adókulcs négyzetével arányos), így a progresszivitás nagyobb mértéke nagyobb holtteher-veszteséggel jár. (Stiglitz,

2000) Marshall, ahogy később *Pigou* is, egyértelműen a *fogyasztási adót* támogatta, ám súlyos hiányosságára hívták fel a figyelmet mindketten. A lineáris fogyasztási adó nyilván regresszív hatású (a jövedelem függvényében), mivel a szegények jövedelmük nagyobb hányadát költik fogyasztásra, mint a tehetősebbek, ami nem tekinthető méltányos rendszernek. Ez a regresszív hatás pedig csak úgy szűrhető ki, ha a fogyasztás függvényében nem lineáris, hanem progresszív az adóteher, ugyanakkor az egyedi jellemzőket figyelembevevő személyre szóló progresszív fogyasztási adót utópisztikus célként látták. (Musgrave, 1996; Kaldor, 1955)

Marshall felvetésével jutunk el *Irving Fisher* (1942), majd *Káldor Miklós* (1955) munkásságához, akik megvalósítható tervet készítettek ahhoz, hogy minden egyén a maga összefogyasztása alapján progresszív módon adózzon. Ezt viszonylag egyszerűen érik el: az adott évi jövedelem és megtakarítás különbségét választják adóalapnak (tehát nem arról van szó, hogy az adóhatóság felé részletes bevásárló listát kellene készíteni év végén az adózóknak), és erre alkalmaznak egy progresszív adótáblát. A legtöbb félreértést a megtakarítás fogalma okozhatja, ezért hangsúlyozom: a hagyományos közgazdasági értelemben definiáljuk, azaz az adott időszak jövedelemnek adott időszakban fogyasztásra fel nem használt részeként. Nem stock, hanem flow típusú változó¹, és nyilván nem azonos a tőkejövedelmekkel, mivel a munkajövedelemből is lehet megtakarítani, és a tőkejövedelmet is lehet fogyasztásra fordítani. Ezt azért fontos megemlíteni, mert egy ilyen adórendszer *nem azonos a tőke adómenetességével!* A tőkejövedelmek ugyanúgy az adóalapot növelnék, mint a

¹ Nem a hétköznapi kategóriáról van tehát szó, nem az a kérdés, hogy „mennyi” a megtakarításom, hanem, hogy „*idén* mennyi?”. Sokan például, tévesen, a részvények volatilis árfolyama miatt ódzkodnak a Kiadási adótól, arra gondolva, hogy egy részvény ritkán ér ugyanannyit év elején, mint év végén, így megváltozik a befektetés értéke, a hétköznapi megtakarítás. De ez az adó szempontjából lényegtelen! Csak az számít az adóalap meghatározásakor, hogy vettem illetve eladtam, az nem, ha „tartottam”. Részvény vásárlása a vételi árfolyamon adóalap-csökkentő, hiszen azt a jövedelmet nem fogyasztottuk el, míg részvény eladása az eladási árfolyamon adóalap-növelő (az árfolyam különbözet, mint jövedelem, a többi rész, mint negatív megtakarítás), de önmagában az egyes értékpapírok árfolyammozgásai nem befolyásolják az adóalapot.

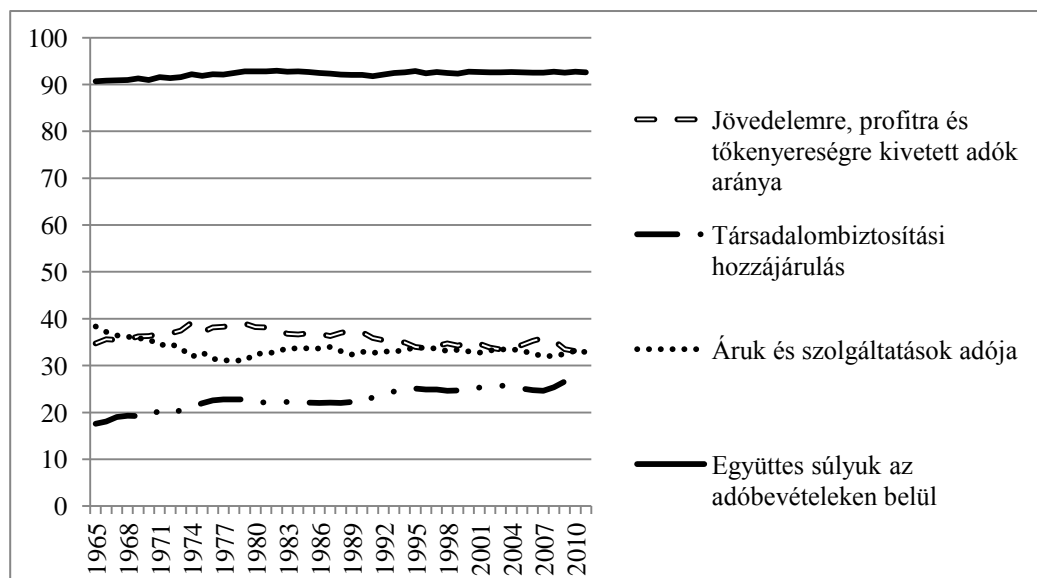
munkajövedelmek², és csak az a részük csökkenti az adóalapot, amit nem fogyasztanak el! Tehát mindenfajta jövedelem pozitív előjellel szerepel az egyenleg meghatározásban, és csak a megtakarításokat vonjuk le. Ebből következően a Káldornál „dissavings” kategóriába sorolt, jobb híján negatív megtakarításoknak fordítható, tételek hozzáadódnak az adóalaphoz. Ide sorolhatjuk például a hitelt, ami első olvasatra talán meglepő, ám ha meggondoljuk, hogy mi a kiadási adó koncepciójának lényege, ez teljesen természetes. A hitelnek az a része, amit elköltünk, része az adóalaphoz, mivel része az adott évi fogyasztásnak.

A Kiadási adó „felfedezésének” ellenére a XX. század egyértelműen a német gondolkodók személyre szóló jövedelemadó koncepciója és a forgalomra kivetett közvetett fogyasztási adók kora lett. A 3.1. ábra azt mutatja, hogy a jövedelmi és forgalmi adók együttesen az OECD tagországok adóbevételeinek meghatározói, a XX. század második felében nagyjából 70 %-ot tesznek ki. Szerepük jól láthatóan kis mértékben ugyan, de fokozatosan csökkent: míg 1955-ben még átlagosan³ 76,8 (az ábrán ez az adat még nem látszik), 2007-ben már csak 67,3 %-ban járulnak hozzá az egyes kormányzatok adóbevételeihez. Ezt a csökkenést a társadalombiztosítási hozzájárulások szerepének növekedése kíséri, a megfigyelt időszakban 13 %-ról 25 %-ra ugrik meg az aránya, és emellett a vagyoadók szerepe csökken megközelítőleg 3 százalékponttal. Az adóelméleti vita XX. század elején kialakuló nyugópontja jól láthatóan beépült a gyakorlatba: a személyre szóló jövedelemadók és tárgyi forgalmi adók uralkodnak. Még inkább igaz ez, ha belegondolunk abba, hogy a társadalombiztosítási járulékok is valójában személyekre kivetett, általában jövedelemtől függő bevételei az államnak. Nemzetközi összehasonlításokban alapvetően indokolt egy tekintet alá venni a jövedelemadóval, egyrészt a beszédés módjának hasonlatossága miatt, másrészt mert gyakran a központi

² Ez a tény már önmagában is egy méltányosabb adóalap felé visz.

³ Nem súlyozott átlag adatokat tesz közzé az OECD, ám ez nem torzítja a megállapítást.

költségvetésből pótolják ki a TB kasszák esetleges hiányát, így inkább elvi kérdés, hogy a bérből való elvonásban konkrétan mekkora a járulék és az adó aránya.



3.1. ábra: A jövedelmi és forgalmi adók százalékos arányai az OECD országokban 1965 és 2010 között az összes adóbevételhez (beleértve a társadalombiztosítási hozzájárulásokat) képest. Az adatok forrása: OECD.Stat, 2014

Mindezek alapján az adórendszer gyökeres és szerves megváltozását eredményezné a Kiadási adó esetleges bevezetése. Az új adó kivitelezése Káldor nyomán *elvileg lehetséges*, ám az, hogy gyakorlatilag, *technikailag lehet-e* a XXI. század a személyi fogyasztási adó időszeke, nehezebb kérdés. Indiában 1957-ben Shri Krishnamachari pénzügyminiszter bevezette a káldori kiadási adót, majd 1962-ben eltörölte utódja, Shri Morarji Desai. 1964-ben újra bevezették, az eredetinel alacsonyabb kulcsokkal, de 1966. április 1-jén végérvényesen megszüntették. Az oka alapvetően az volt, hogy túlzott adminisztrációs terhet jelentett. 1979-ben újra felmerült a bevezetése, de nem történt meg. (Jain, 1989) A gyakorlati alkalmazás Indiában és Ceylonban jelentősen eltért a káldoritól, például csak a felsőjövedelmi rétegekre terjedt ki.

Az Advisory Commission on Intergovernmental Relations (a továbbiakban: ACIR) 1974-ben is csak valamilyen kiegészítő szerepet tudott elképzelni, ill. ajánlani a progresszív fogyasztási adónak az Amerikai Egyesült Államok szövetségi bevételeinek bővítésére, nem valószínűsítve a jövedelemadó teljes leváltását. Ők az adó alkalmazásának a következő két speciális célját határozták meg. Az egyik elképzelés szerint arra a szűk adózói körre lehet bevezetni, akiknek az adófizetési képessége meghaladja adóköteles jövedelmüket. A jövedelemadó ugyanis túlságosan sok mentességet tesz lehetővé, ezáltal a tehetősebbek adóalapja gyakran az igazi fizetőképességük alatt marad. A másik lehetséges cél egy tág adózói körre vonatkozik, az infláció megfékezését, valamint a környezeti és energiaforrások kiadásainak káros hatásait csökkentené. A közgazdászok között megosztott a vélemény, hogy csak a jövedelemadó melletti megosztott, vagy akár önálló szerepet tölthet be egy progresszív fogyasztási adó, de mindnyájan az adminisztrációs nehézségeket emelik ki. (ACIR, 1974)

Véleményem szerint mielőtt a konkrét implementáció okán felvetődő problémák között elmerülnénk, azzal kell foglalkoznunk, hogy egyáltalán *érdemes-e* belemerülni. A dolgozat előbb arra a kérdésre keresi a választ: „*legyen-e* a XXI. század a személyi progresszív fogyasztási adó időszeke?” és csak ezután foglalkozom a megvalósítás akadályaiival.

3.2. Fogalomtár

3.2.1. Jövedelem - bevétel

A jövedelem klasszikus von Schanz – Haig – Simons – féle fogalma szerint „a jövedelem két időállapot között bekövetkezett vagyongyarapodás, amely a következőkben mérhető: lehetőség fogyasztásra; lehetőség megtakarításra; a befektetett eszközök tőkeértékében bekövetkezett pozitív változás”. (Deák, 1997, 6. o.)

Az egyén számára adott időszakban befolyó *bevételek, ami növeli a birtokában levő eszközöket*. A növekmény lehet pénzbeli és reálvagyon. Dolgozatom során *jövedelemnek tekintem az összes saját bevételt*. Az egyén bevétele akkor lesz az ő sajátja, ha nem köteles azt visszatéríteni, azaz nem kölcsön. A kölcsönbe adott összeg, a tőke fölötti rész a kamat, mely már bevétel, azaz jövedelem. Itt felmerül az infláció kérdése, hiszen a nominális kamatnak egy része nem tekinthető saját bevételnek, mivel az csak a pénz vásárló erejének romlását kompenzálja két időszak között, de ezzel a problémával itt részletesen nem foglalkozom, csak jelezni kívánom a jelenséget.

A jövedelmek között meg kell különböztetnünk a munkából és a tőkéből származókat. A különbségtétel fontos, mert általában az adórendszerek, nem egyformán kezelik a jövedelmeket, a közterhek a forrásuk alapján eltérhetnek⁴. *Munkajövedelem* a bér, ideértve a természetbeni ellenszolgáltatást is, azaz minden, amit a munkavégzésünkért cserébe kapunk. *Tőkejövedelem* a reál- és a pénzügyi vagyonunk hasznosításából származó saját bevételek, idetartozik a kamat, a bérleti díj, az osztalék. Az árfolyamnyereség és az átértékelődés is hagyományosan ide sorolható, de amint azt később látni fogjuk, az utóbbit, amíg nem realizálódik, az adózás szempontjából nem célszerű figyelembe venni.

3.2.2. Fogyasztás – kiadás

Az egyén bevételeit két célra használhatja fel: fogyasztásra és megtakarításra. A megtakarítási célú felhasználás lehet reál kiadás (beruházás) és lehet pénzügyi befektetés valamilyen pénzügyi instrumentumba. A *fogyasztási célú kiadás* az egyén hasznosságát közvetlenül növeli, az általa elért jólétre közvetlenül hat, azt meghatározza. *Minden olyan jószág (termék vagy szolgáltatás) megvásárlását fogyasztási célúnak tekintem, amely az adott időszaki jólétet növeli azáltal, hogy abban az időszakban fogyasztják el*

⁴ Jellemző, hogy a különböző helyekről származó munkajövedelmek összevontan és progresszíven (ld. később), míg a tőkejövedelmek a kifizetőnél elkülönülten, lineárisan adóznak.

(„élvezik”), amelyik időszakban megvásárolták. Egyes kiadásokról egyértelműen eldönthető, hogy az fogyasztási vagy megtakarítási célú (ilyen például a kenyér, vagy az államkötvény). A tartós fogyasztási cikkek azonban nem egyértelműen besorolható kiadások. Közvetlenül növelik az egyén hasznosságát a megvásárlásuk időszakában, de mivel nem „fogyasztódnak” el teljes mértékben abban az egy időszakban, hanem több időszakon keresztül növelik az egyén jólétét, nem illik rájuk a fenti definíció. A KSH (2012b) a háztartások fogyasztási kiadásai között tartja számon „mindazon fogyasztási kiadásokat, beleértve az imputált kiadásokat is, amelyeket a rezidens háztartások termékek és szolgáltatások fogyasztására fordítanak”. Ez a meghatározás nem foglalkozik azzal a problémával, hogy a tartós javakra fordított kiadás részben fogyasztási, de részben beruházási célú. Mivel dolgozatomban célja egy olyan adó vizsgálata, mely az egyén éves összes fogyasztását veszi alapul, fontos kitérni erre a kérdésre, és nem elégedhetünk meg a KSH által alkalmazott definícióval.

A tartós fogyasztási javak megosztása fogyasztás és beruházás között attól függ, hogy milyen mértékben használják a megvásárlás időszakában ill. a következő időszakokban. Káldor (1955) maga is azt javasolja, hogy a tartós javaknak azt a részét, melyet nem a megvétel időszakában használunk el, ne számoljuk a fogyasztási kiadások közé. A több időszakra használatos eszközök vételárát több időszakra elosztva kell figyelembe venni, nem egyszeri tételként. Tartós fogyasztási cikk például a hűtőgép, a bútor, az autó.

Külön kérdéskört jelent a lakó ingatlan, a hétfélig ház, amely már nem fogyasztási jószág, ám mégis nagy jelentőségű az egyén évi összes fogyasztásának a meghatározásakor. Ezek a javak *beruházási javak*, mivel vagyontárgyak és tőkevédelmet biztosítanak tulajdonosaiknak, bérbe adhatók, vagy nyereséggel értékesíthetők. Ugyanakkor, ha valaki saját tulajdonú ingatlanban lakik, vagy ott tölti szabadidejét, hiába nem fizet önmagának bérleti

díjat, az adott időszakra kalkulált bérleti díj mégis csak fogyasztás.⁵ Gondoljunk arra, hogy a nem saját tulajdonú lakásért fizetett bérleti díj egyértelműen fogyasztási célú kiadás (az adott időszak jövedelmét növelte). A saját lakásban élők számára egyszerre jelentkezik két azonos nagyságú, ám ellentétes előjelű pénzáramlás: egy tőkejövedelem, mint bevétel és egy bérleti díj, mint fogyasztási kiadás.

3.2.3. Megtakarítás

A megtakarítás az adott időszaki jövedelemnek adott időszakban fogyasztásra fel nem használt része. Ha elfogadjuk a jövedelem és a fogyasztás előbbi pontok szerinti definiálását, a megtakarítás ezekből maradék elven is meghatározható: *a nem fogyasztási célú jövedelem-felhasználás megtakarítás*. Meg kell jegyezni, hogy a jövedelem felhasználás nem feltétlen pénzkidrást jelent, mivel a pénzfelhalmozás (a jövedelem „nem kiadása”) is jövedelem felhasználás, hiszen azt a részét a jövedelmének félre teszi, megtakarítja. A megtakarítás fenti definíció szerinti képletét a (3.1) egyenlet írja le:

$$S_t = Y_t - C_t \quad (3.1)$$

Ahol S_t a t. időszaki megtakarítást,

Y_t a t. időszaki jövedelmet és

C_t a t. időszaki fogyasztást jelöli.

A megtakarítást ugyanakkor nem csak a fenti két flow típusú változó különbségeként határozhatjuk meg, hanem vagyonnövekményként, azaz az időszak végi és időszak eleji vagyon eltéréseként, tehát két stock típusú változó felhasználásával, ahogy a (3.2) egyenlet mutatja.

$$S_t = W_t - W_{t-1} \quad (3.2)$$

⁵ A Központi Statisztikai Hivatal ennek megfelelően modellezést alkalmaz a sajátlakás-szolgáltatás, mint fogyasztási tétel, becsléséhez, amikor a nemzeti számlákhoz meghatározza a háztartások végső fogyasztási kiadásait. (KSH, 2012a)

Ahol W_t és W_{t-1} rendre a t . és a $t-1$. időszak végén rendelkezésre álló vagyonállományt jelölik.

Fontos hangsúlyozni, hogy a jövedelem és a fogyasztás nagysága egymáshoz képest eltérően alakulhat, amennyiben a pénzügyi piacok működnek, a döntéshozó képes hitelt felvenni és pénzt felhalmozni. Ha az egyén fogyasztási kiadásai adott időszakban meghaladják jövedelmeit, akkor a megtakarítás negatív lesz, amit vagy a korábbi évek felhalmozott megtakarításaival (a vagyonával), vagy hitelfelvétellel finanszírozhat. A *negatív megtakarításra* használja az angol nyelvű irodalom a „dissaving” kifejezést, aminek nincs jó magyar megfelelője, felélésnek, esetleg túlköltekezésnek, vagy túlfogyasztásnak nevezhetnénk. A hitelfelvétel növelni fogja a fogyasztási adó alapját, de nem mint jövedelem (nem saját bevétel), hanem mint negatív megtakarítás, azaz csökkenti az adóalapot csökkentő tételt.

A pozitív megtakarítás formája lehet: beruházási célú kiadás, készpénz felhalmozás, bankbetétképzés, értékpapír vásárlás, közvetlen hitelnyújtás. Hasonlóképpen a negatív megtakarításnak is több formája lehet: hitelfelvétel, készpénzállomány csökkentése, értékpapír illetve bármilyen vagyonelem eladása. Ezen formák közül a beruházási kiadás meghatározása, körülírása, besorolása jelenthet problémát, a többi egyértelmű kategória. A *beruházási kiadás* célja nem az azonnali jó érzet keltés, nem növeli közvetlenül a kiadás idején a finanszírozó hasznosságát, hanem csak a későbbiekben járul hozzá az egyén jólétéhez. Ez a később jelentkező haszon lehetséges a működtetésén vagy az árfolyamnyereséggel történő értékesítésén keresztül.

A 3.2.1-3.2.3-ban meghatározott fogalmakkal összhangban a progresszív fogyasztási adó alapjának meghatározása Káldornál (1955, 192. o.) az alábbi módon történik:

- (1) Bankszámla és készpénz egyenleg az év elején
- (2) Bevételek (pénzben vagy pénzértékben), úgymint bér és fizetés, kamat és osztalék, mindenféle jövedelem, mely a mai jövedelemadónak alapja, valamint emellett hagyaték, ajándék, nyereség, stb.
- (3) Kölcsönvett pénz, illetve kölcsön visszafizetéséből kapott pénz
- (4) Befektetés eladásának bevétele (beleértve a házat)

Teljes bevétel

Csökkentve:

- (5) Kölcsönadott pénz, illetve korábban kölcsönvett pénz visszafizetése
- (6) Befektetés vásárlás (ideértve a házat)
- (7) Bankszámla és készpénz egyenleg az év végén

Bruttó kiadás

Csökkentve:

- (8) Kivett kiadások
- (9) Tartós javak kiadásterítése miatti kedvezmény

Növelve:

- (10) Korábbi években vásárolt tartós javak kiadásainak folyó évet terhelő része

Terhelhető kiadás

A továbbiakban a progresszív fogyasztási adó elemzésekor a fenti módon meghatározott adóalapot használom, míg a progresszív jövedelemadó alapjába csak az általánosan elerjedt módon alkalmazott munkajövedelmek adóztatását értem.

3.2.4. Adó

Az adó az állam által törvényesen, de önkényesen (azaz egyoldalúan) előírt (jelenleg pénzbeli) fizetési kötelezettség, amelyért a befizető semmilyen ellenszolgáltatásra nem válik jogosulttá.

3.2.5. Közvetlen – közvetett adó

A progresszív, személyi fogyasztási adó besorolása a közvetlen ill. közvetett adók közé a rendelkezésre álló definíciók alapján nem teljesen egyértelmű, ezért a dolgozatban feltétlen érdemes a kérdésnek egy alfejezetet szánni.

Koltay Jenő (1974) felsorolja, hogy mely adók tartoznak a közvetlen és melyek a közvetett adók közé, ezt foglalja össze a 3.1. táblázat. Eszerint a fogyasztási adók a közvetett adók közé tartoznak, ami alapesetben igaz, ugyanakkor a dolgozat témáját jelentő progresszív fogyasztási adót nem ide sorolnám.

3.1. táblázat: Adók besorolása (Koltay, 1974, 16. o. alapján)

<i>Közvetlen adók</i>	<i>Közvetett adók</i>
személyi és vállalati jövedelmi adók	forgalmi és fogyasztási adók
örökségi, ajándékozási adók és vagyoadók	állami monopóliumok
munkavállalók és munkáltatók társadalombiztosítási hozzájárulásai	importvámok

Az adóalany az a személy, akire a törvény az adókötelezettséget előírja. A közvetlen és közvetett adókat sokan aszerint különböztetik meg, hogy a kivetett adót ténylegesen az adóalany fizeti-e meg. Akkor beszélnek közvetlen (egyenes vagy direkt) adókról, ha azt áthárítani nem, ill. csak közvetetten tudja, míg közvetett (indirekt) adók esetén más viseli az adó terheit. (Galántainé, 2005; Balogh et al., 2007)

Ez a különbségtétel azonban félreérthető lehet. Erdős (1976) szerint nem csak a közvetett adók háríthatóak át, és azok sem mindig. Mivel az adóterheknek alapvető tulajdonsága az áthárítás folyamata, azaz az adó terheit csak nagyon ritka esetben viseli az adóalany teljes egészében, de hasonlóképpen az is ritka, ha mindenestül meg tud szabadulni attól. A társasági adót például a közvetlen adók közé soroljuk, eszerint legfeljebb csak közvetetten van lehetőség

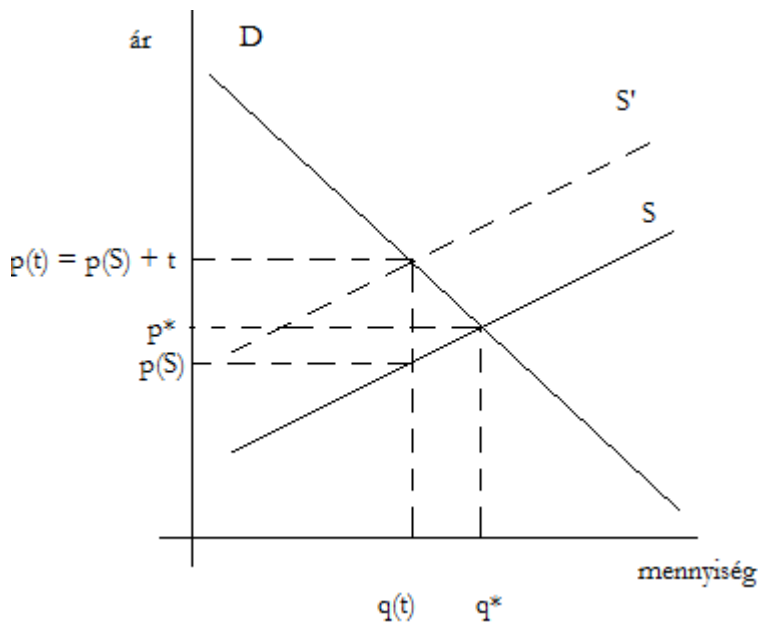
az adó áthárítására. Ugyanakkor nem egyértelműen eldönthető, hogy ki viseli annak terheit: egyesek szerint a tőke tulajdonosaira hárul, míg mások szerint a munkavállalókra és a fogyasztókra – a munkabérek visszafogásán, ill. az árak emelkedésén keresztül. (Stiglitz, 2000)

3.2.5.1. Adóáthárítás

Az ún. adóincidencia vizsgálat az adóteher-megoszlás elemzését jelenti, arra a kérdésre keresi a választ, hogy a törvény által megállapított adót ki és milyen arányban viseli. Például egy fogyasztási adónál azt vizsgálja, hogy az adótehernek mekkora részét viseli a vevő és mekkorát az eladó. A 3.2. ábra egy mennyiségi termékadó bevezetésének hatását mutatja. A szokásos jelöléseket alkalmazva D jelöli a fogyasztók adott termék iránti keresletét az ár függvényében, míg S a termelők kínálatát az adó bevezetése előtt. S mutatja, hogy adott ár mellett milyen mennyiséget hajlandók eladni a termelők. Ha bevezetünk egy t mértékű adót minden eladott mennyiség után, a termelők ezzel a t értékkel magasabb árat várnak el a továbbiakban, így a kínálati görbe gyakorlatilag feljebb tolódik (az ábrán S' jelöli az új kínálati görbét), és az új (már az adót is tartalmazó) egyensúlyi ár (jelöljük $p(t)$ -vel) az S' által határozódik meg. Az ár azonban csak kivételes esetekben növekszik az adó teljes összegével, általában kisebb mértékben nő, ezt mutatja a (3.3) egyenlet:

$$p(t) < p^* + t, \quad (3.3)$$

ahol p^* az eredeti (adózás előtti) ár. (Stiglitz, 2000)



3.2. ábra: Adóteher-megoszlás a fogyasztó és termelő között (Sitglitz, 2000, 429. o.)

Ha a kereslet rugalmas valamilyen mértékben, jelentkezik egy másodlagos árcsökkenő hatás is az adó árnövelő hatása mellett. (Erdős, 1976) Az árnövekedés miatt kevesebb fogyasztó hajlandó megvenni az adott terméket, így csökken a keresett mennyiség, de nem a teljes adóváltozásnak megfelelően. Profitjuk maximalizálása érdekében ugyanis a túl alacsony mennyiség növeléséért azon termelők, akiknek termelési költségei megengedik, lejjebb viszik az adóval növelt árat a (p^*+t) árról egészen $p(t)$ árig. Ebből adódóan az adó bevezetésének tényleges terhe a fogyasztók számára, ami a fogyasztói ár növekedése (eddig jelöléseinkkel: $p(t) - p^*$), kisebb, mint az adó (t) mértéke. Az adózás utáni árból viszont mindenképpen meg kell fizetni az adó teljes terhét, így a fennmaradó részt, ami tehát nem terhelhető a fogyasztókra, a termelők viselik. Ennek összegét a (3.4) egyenlet határozza meg.

$$t - (p(t) - p^*) = p^* - p(S), \quad (3.4)$$

ahol $p(S)$ az adó megfizetése után a termelőknél maradó ár. (Stiglitz, 2000)

A 3.2. ábrán jól látható, hogy a keresleti és kínálati görbe meredekségétől függ, hogy mire mekkora teher hárul. Szélsőséges esetben az is elképzelhető, hogy csak a fogyasztó visel minden terhet (függőleges keresleti, vagy vízszintes kínálati görbe mellett). A keresleti és kínálati görbék meredekségét az árrugalmasságukkal szokás jellemezni. Az árrugalmasság azt mutatja meg, hogy ha egy százalékkal megváltozik az ár, hány százalékkal változik meg a kereslet, illetve a kínálat. Minél árrugalmasabb (árrugalmatlanabb) a kereslet, annál inkább az eladó (vevő), és minél árrugalmasabb (árrugalmatlanabb) a kínálat, annál inkább a vevő (eladó) viseli az adó terhét, függetlenül attól, hogy ki volt az adóalany. (Cullis – Jones, 2003)

A fentiekben bemutatott modell meglehetősen leegyszerűsített feltételek (például tökéletesen versenyző piaci körülmények) között működik. Azonban empirikus vizsgálatok is foglalkoznak az adóáthárítás folyamatával, a létezésének ténye tagadhatatlan, mértéke természetesen bizonytalan. (Zodrow, 2005) Csak becslések, közelítések lehetnek arra vonatkozóan, hogy az általános forgalmi adónak mekkora részét viselik a fogyasztók, de kevésbé valószínű, hogy teljes egészében kizárólag őket terhelné, valószínűbb, hogy egy esetleges általános forgalmi adó emelést nem tudnak maradéktalanul a vevőkre hárítani az eladók. Így tehát nem sorolható egyértelműen a közvetett adók közé a ma elterjedt definíció szó szerinti értelmezésében, ennek ellenére mégis oda soroljuk. Ebből egyenesen következik, hogy nem helyes a fent ismertetett definíció, mely szerint közvetett adók esetén az adóalany áthárítja az adót.

Ugyanakkor még az a különbségtétel sem lenne helyes, hogy közvetett adó esetén van valamekkora áthárítás, míg közvetlennél nincs semmilyen mértékű. Gondoljunk a legtipikusabb közvetlen adóra, a jövedelemadóra. Akár munka-, akár tőkejövedelmekre gondolunk, az áthárítás jelensége jellemzően bekövetkezik valamilyen mértékben. Az adóteher megoszlása, a fogyasztási adóhoz hasonlóan, ilyenkor is attól függ, hogy mekkora a keresleti és kínálati árrugalmasság, annyi különbséggel, hogy munkajövedelem-adónál az ár

szerepét a bér tölti be. Azaz a munkaerő iránti kereslet és kínálat munkabérré vonatkoztatott rugalmassága dönti el, hogy kit mekkora rész terhel valójában. Tőkejövedelmeknél a tőke ára (a kamatra) vonatkoztatott keresleti és kínálati rugalmasság lesz a meghatározó. Az általános forgalmi adóhoz hasonlóan, egy kamatadó emelés sem hárítható át biztosan és egyértelműen, teljes egészében a megtakarítókra. Az adóelméleti összefüggések szerint csak akkor, ha a befektetések kínálata teljesen árrugalmatlan, azaz a kamatlábtól függetlenül ugyanannyit akarnak megtakarítani a döntéshozók, ez pedig túlzó feltevésnek tűnik. Ugyanakkor vannak esetek, amikor valóban kizárható az áthárítás, például rugalmatlan munkakínálat esetén (gondoljunk a férfi családfőkre), ilyenkor a teljes terhet a jövedelemadó alanya viseli. (Cullis – Jones, 2003) A néhány, szabályt erősítő kivétel ellenére (amikor az áthárítás jelenléte, ill. hiánya ténylegesen elhatárolja a közvetett, ill. közvetlen adókat), véleményem szerint, általánosan nem szerencsés a fent bemutatott elv alkalmazása.

A kit terhel a béradó kérdését mélyrehatóan vizsgálta Erdős Péter (1976) a munkavállalók (munkások) és tőketulajdonosok (tőkésék) vonatkozásában, miután részletesen bemutatja Ricardo álláspontját, mely szerint a bér éppen csak a létminimumot fedezi, így a béradó lényegében profitadó és ezáltal a tőketulajdonost sújtja. Erdős ezzel nem ért egyet, szerinte több szempontot is mérlegelni kell. Egyrészt, hogy rövid- vagy hosszú távon vizsgáljuk-e a kérdést, rövid távon ugyanis egyértelműen a munkavállaló viseli a béradó emelés hatását, de hosszú távon béremelést harcolhat ki. Másrészt tisztázni kell, hogy reál vagy nominál bérről beszélünk-e, hiszen a fogyasztási cikkek ára is hat a béradó. Végül pedig figyelembe kell venni, hogy az adót milyen célra használja az állam. Végző következtetésként arra jut, hogy mivel mindent a munkavállalók hoznak létre, nekik kell viselniük minden terhet is.

3.2.5.2. Az adó testreszabhatósága

A közvetlen és közvetett adók közötti különbséget lehet, és a fentiek alapján talán érdemes lenne, máshogyan meghatározni. Botos és Schlett (2008) definíció helyett inkább felsorolással határozzák meg a közvetlen és közvetett adó közötti különbséget, az efféle megoldás azonban nem kielégítő, hiszen nem teszi lehetővé új adófajták elhelyezését. A közvetett adóknál ugyanakkor megemlítenek egy igen lényeges tulajdonságot is: „A közvetett (indirekt) adók termékekhez, szolgáltatásokhoz fűződnek, azaz a forgalmat és a fogyasztást terhelik, *figyelmen kívül hagyva az adófizető egyéb körülményeit.*” (Botos – Schlett, 2008, 41. o., kiemelés tőlem) Gyakorlatilag szó szerint azt írják a közvetett adókról, amit Turján (1985), aki a következőképpen definiálja a közvetlen adókat: „gazdasági tevékenységhez, annak pénzügyi eredményéhez vagy a lakosság jövedelem nagyságához kapcsolódnak” (Turján, 1985, 18. o.). Tekintetbe véve, hogy a progresszív fogyasztási adó technikailag a jövedelemből indul ki (még, ha azt lényegesen módosítja is), az utóbbi definíció alapján akár a közvetlen adók közé is sorolható.

Térjünk át azonban a nemzetközi szakirodalomra, visszább menve az időben. Káldor 1955-ben nagyon egyszerűen, éppen ezért nagyon tisztán és egyértelműen közelíti meg a kérdést. Nála a közvetlen adó a személyekre, míg a közvetett adó a tranzakciókra kivetett adófajta. A közpénzügyek egyik legelismertebb szerzőpárosa, Musgrave és Musgrave (1989) ezt a meghatározást a személyi versus in rem adók megkülönböztetésre használják. A személyi adók az adófizető fizetési képességéhez igazodnak, míg az in rem, azaz tárgyi vagy dologi adókat tevékenységekre vagy eszközökre vetik ki, függetlenül a cselekvő fél vagy a tulajdonosuk egyéni jellemzőitől. A szerzőpáros szerint a személyi adók előnye a dologi típusúakkal szemben, hogy csak ezen keresztül készülhet méltányos adórendszer, hiszen egy, a vállalatokra kivetett in rem adónál nem lehet tudni, ki viseli a tényleges terhet. *A közvetlen adót* azonosítják a személyi

adóval, míg a *közvetetről* (melyet az áthárítással definiálnak) azt írják, hogy a legtöbb in rem adó ide tartozik, azt azonban nem írják, melyik nem.

Az optimális adózás elméleti irodalma régóta foglalkozik azzal a kérdéssel, hogy egy optimális adórendszer, mely figyelemmel van mind a hatékonyságra, mind a méltányosságra, milyen arányban alkalmaz direkt és indirekt adókat. A vita kapcsán mélyre hatóan vizsgálta Atkinson (1977) a közvetlen és közvetett adók definíciós problémáját, és ő maga is az áthárítással való jellemzés hiányosságaira hívta fel a figyelmet. Azt állítja, hogy mivel az áthárítás folyamata bonyolult, megalapozottan csak és kizárólag a személyi és a tárgyi (ill. tranzakciós) adók között lehet és kell különbséget tenni. Elsősorban azért, mert az előbbinél van lehetőség nem egységes (például progresszív) kulcs használatára, mely figyelembe veszi az adóalany sajátosságait, míg az utóbbinál nincs. Dologi adóknál ugyanis kizárólag a lineáris (azaz az adóalaptól függetlenül, azonos arányú) adóterhelés alkalmazható a gyakorlatban, hiszen míg a személy oszthatatlan, addig a tárgyak jellemzően kisebb egységekre bonthatóak, ami lehetővé teszi a progresszivitás kijátszását. Ha ugyanis a tranzakciókat próbálná egy kormány progresszíven adóztatni, akkor az adóterhek csökkentése végett az adóalanyok minél kisebb részekre próbálnák az adóalapot szétszedni, például alkatrészenként vennének nagy értékű eszközöket, hogy az egyes részeket minél alacsonyabb átlagadókulcs terhelje. A tranzakciókat csak egy módon lehet progresszíven adóztatni: ha egy adóalany összes tranzakcióját tesszük meg adóalapnak, de ekkor már személyi, azaz közvetlen adóról beszélünk. Összefoglalva: közvetlen adó az, amelyik igazodni képes az adóalany egyéni jellemzőihez, abban az értelemben, hogy az adózó által szerzett jövedelmek, a birtokolt vagyon, vagy akár a fogyasztási célú kiadások összegezhetőek, és az összeg függvényében az adókulcsa lehet progresszív is. A közvetett adó olyan tranzakciókra kivetett adó, mely nem függ az eladó vagy a vevő körülményeitől, egyszerre csak egy eseményt érint, nem

összegződnek időszakonként, és ennek megfelelően nem építhető terhelésükbe progresszió.

A közvetlen adók tehát a személyi adók, melyeknél alkalmazható progresszív adókulcs, közvetett adók a tranzakciókra kivetett adók, melyeknél csak lineáris kulcs alkalmazható.

Az így definiált közvetlen és közvetett adó elhatárolás összhangban van az eddig alkalmazott besorolásokkal, a személyi jövedelemadó továbbra is a közvetlen, míg az általános forgalmi adó a közvetettek közé tartozna. Előnye azonban a korábbi meghatározással szemben, hogy nincsenek benne ellentmondások. A társasági adót a közvetlen adók között tartjuk számon, holott az áthárítás lehetséges, nem csak közvetlen módon, ilyen értelemben a régi definíció szerint a közvetettekhez kellene tartoznia, az új szerint viszont egyértelműen maradhat a direkt adók között, mivel a progresszió, az adóalany egyéni jellemzőihez való igazodás lehetséges eszköz. Hasonlóképpen a járulékokra is kiterjeszhető az elv. Mind a munkavállalókra, mind a munkaadókra kivetett társadalombiztosítási terhek a közvetlen kategóriába kerülhetnek, függetlenül attól, hogy valójában könnyen átháríthatóak.

Az ismertetett álláspontok abban az értelemben nem térnek el, hogy az egyes adófajtákat egységesen sorolják be a közvetlen vagy a közvetett adók közé, ám véleményem szerint megfontolandó Kaldor (1955), Atkinson (1977) és Turján (1985) javaslatának elfogadása és átvétele. A progresszív fogyasztási adó ebben a megközelítésben egyértelműen a közvetlen adók közé sorolható.

Az adózás irodalmában nem a fenti javaslatokkal kerülhetett először fogyasztási adó a közvetlen adók közé. Balás Károly (1935) még Fisher és Kaldor előtt különbséget tett közvetlen és közvetett fogyasztási adók között. Nála például a benzinadó közvetett adó, míg a progresszívvá tehető gépkocsiadó már közvetlen. A progresszió lehetősége kulcs fontosságú nála is az elhatárolásban. A közvetlen fogyasztási adóknak két csoportját különbözteti meg. Az első az egyes használati tárgyak után egyenes adók módjára (azaz a

személynél és nem a tranzakciónál) kivetett adók, melyeket hívnak fényűzési adónak, de Balás javaslata szerint inkább különleges használati adóknak kellene nevezni. Idesorolhatóak például a luxusautók, magánrepülőgépek adóztatása. A másik közvetlen fogyasztási adó a lakásadó, mely a lakáshasználatot adóztatja, alanya a lakó és nem a tulajdonos, éppen ezért fogyasztási és nem vagyoadó. Mindkettőnél lényeges elem az adózó teherviselő-képességéhez való igazodás (éppen ezért a lakásadónál a családméret figyelembe vételét hangsúlyozza).

3.2.6. Progresszív, arányos és degresszív adó

A progresszív, arányos és degresszív adó meghatározását viszonylag messziről kell indítani. Az *adó tárgy* az a jogviszony vagy gazdasági esemény, amely az adófizetési kötelezettséget keletkezteti. Ilyen jogviszony lehet például egy vagyontárgy birtoklása, a munkavégzés, vagy adófizetési kötelezettséget keletkeztethet például a vásárlás, mint gazdasági esemény. Az *adó alap* az adótárgynak valamilyen pénzbeli vagy természetes mértékegységbeli vetülete. (Galántainé, 2005; Balogh et al., 2007) Pénzbeli vetület lehet például a kapott bér összege, a vásárlás ellenértéke, egy ingatlan vételi ára; természetes mértékegységben meghatározott adóalap jellemző többek között a gépjárműveket terhelő adóknál: lehet a tömege vagy a motor a térfogata, teljesítménye is a kivetett adó alapja. Az *adókulcs* szűken értelmezve egy százalékos értéket jelöl (Galántainé, 2005), itt azonban egy tágabb értelmezését vezetjük be, egy olyan függvényként definiálva, mely hozzárendeli az adóalaphoz a fizetendő adó mértékét. (Balogh et al., 2007) Algebrailag ezt a (3.5) képlet írja fel.

$$f(B) = T \tag{3.5}$$

Ahol B jelöli az adóalapot,

T a fizetendő adó összegét,

$f(\cdot)$ az adókulcs függvényt.

Az adókulcshoz hasonlóan hasznos az *átlagadókulcs* fogalma alatt is függvényt érteni, amely azt mutatja meg, hogy az adóalap egy egységére mekkora adóteher hárul, azaz minden adóalap értékhez azt az értéket rendeli, amely megmutatja, hogy annak a konkrét adóalapnak mekkora részét teszi ki a fizetendő adó. A fenti jelöléseket használva ezt mutatja a (3.6) egyenlet.

$$a(B) = T/B = f(B)/B \quad (3.6)$$

Ahol $a(\cdot)$ jelöli az átlagadókulcs függvényt.

Ugyan a progresszió (és degresszió) definiálásához nem szükséges, a későbbiek során használni fogjuk a határadókulcs fogalmát, és logikailag szorosan idetartozik ez is. A *határadókulcs* függvény azt mutatja meg, hogy az adóalap utolsó egységére mekkora adóteher hárul. Az összefüggést a (3.7) egyenlet mutatja, amennyiben folytonos az adókulcs függvény.

$$m(B) = df(B)/dB \quad (3.7)$$

Ahol $m(\cdot)$ jelöli a határadókulcs függvényt.

Akkor tekinthetünk egy adókulcsot *progresszívnek* (arányosnak/degresszívnek), ha a hozzátartozó átlagadókulcs függvény növekvő (állandó/csökkenő), azaz egyre nagyobb adóalap esetén az adóteher az adóalapnak egyre nagyobb (egységes/kisebb) részét teszi ki. (Balogh et al., 2007) Algebrailag ez azt jelenti, hogy akkor lesz az $f(B)$ progresszív, ha a (3.6) egyenlet alapján belőle származtatott $a(B)$ függvény elsőrendű deriváltja nem negatív (feltéve, hogy az $a(B)$ folytonos és deriválható), és létezik olyan adóalap, melynél pozitív (nem lehet minden adóalapnál nulla), azaz:

$$da(B)/dB \geq 0, \text{ és } \exists B_i: da(B_i)/dB_i > 0 \quad (3.8)$$

Fontos megjegyezni, hogy a fenti meghatározással nem egyenértékű, ha a progresszív adót növekvő adókulcsként vagy növekvő határadókulcsként definiáljuk. Amennyiben ugyanis az adókulcsot függvényként értelmezzük, a növekedése azt jelenti, hogy az adóalap növekedésével nő az adóteher, ami viszont nem feltétlen jelent progresszivitást, lehet lineáris (azaz arányos), vagy akár degresszív is az adókulcs, ha az átlagadókulcs függvénye állandó vagy

csökkenő. Gondoljunk egy egyszerű $f(X) = 0,1X + 10000$ alakú függvényre, mely növekvő, de nem tekinthető progresszívnek, hiszen az átlagadókulcs függvénye ($a(X) = 0,1 + 10000/X$) csökkenő: az adóalap növekedésével az adóalapnak egyre csökkenő részét teszi ki az adóteher.

A progresszív adókulcsoknak több fajtája létezik. Megkülönböztethetünk sávós, lépcsős és folytonos progressziót. A *sávós progresszió* „azt jelenti, hogy az adóalap különböző sávokba eső részösszegeit más adómérték terheli, a magasabb adókulccsal az adóalapnak az a része adózik, amelyik az előző adósáv összeghatárát meghaladja, tehát csak a sávhatár után kimutatott többletadóalap adózik a magasabb kulcsokkal, a magasabb jövedelem miatti "sávugrás" az alsóbb sávok jövedelmeinek adóját nem változtatja meg.” (Galántainé, 2005, 13. o.). Az adókulcsot a (3.9) egyenlet adja két sáv esetén.

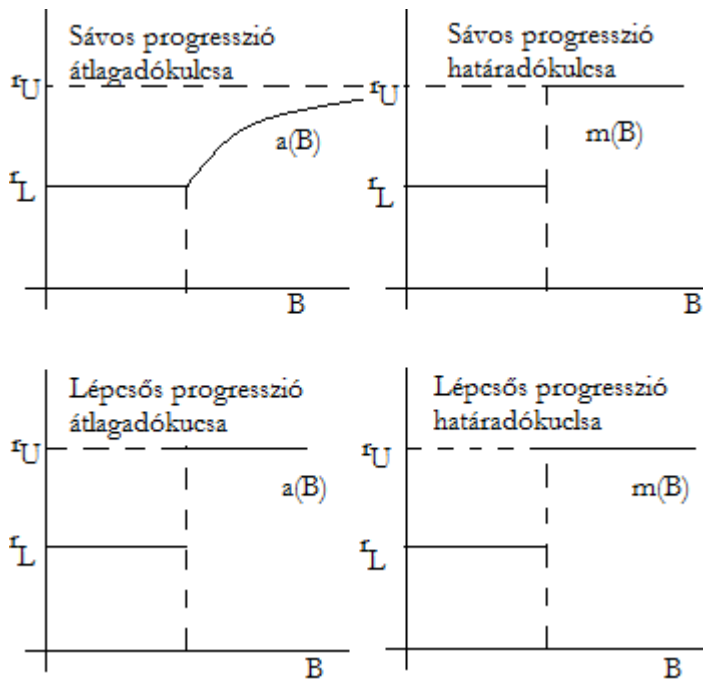
$$f(B) = \begin{cases} r_l * B & \text{ha } B \leq \bar{B} \\ r_l * \bar{B} + r_u * (B - \bar{B}) & \text{ha } B > \bar{B} \end{cases} \quad (3.9)$$

Ahol r_l jelöli az alsó-,

r_u a felsőkulcsot,

\bar{B} a sávhatárt.

A 3.3. ábrán látszik, hogy a határadókulcs vízszintes két sávhatár között (az adóalap függvényében ábrázolva), azaz a két határpont között mindig ugyanannyi az újabb egység adóterhe, de egyre magasabb adósávokban egyre magasabb az új egység adóterhe. Az átlagadókulcs a \bar{B} sávhatárig állandó (eddig tehát lineáris az adórendszer), majd folyamatosan emelkedik, tart a felsőkulcs felé.

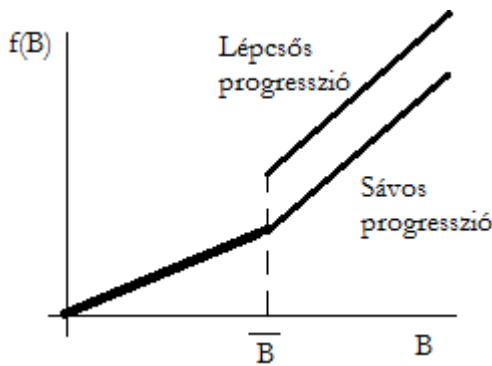


3.3. ábra: A sávós és lépcsős progresszív adóstruktúrák átlag- és határadókulcsai (saját szerkesztés)

A sávós progresszióval szemben a *lépcsős* megoldásnál az adóalap teljes összegére érvényes az aktuális kulcs, így az átlagadókulcs függvény (is) vízszintes lesz két sávhatár között. Az adókulcsot a (3.10) egyenlet definiálja két lépcső esetén, a korábbi jelöléseket alkalmazva.

$$f(B) = \begin{cases} r_l * B & \text{ha } B \leq \bar{B} \\ r_u * B & \text{ha } B > \bar{B} \end{cases} \quad (3.10)$$

Ugyan a lépcsős megoldás egyszerűbbnek tűnik a sávosnál, a sávosnak lényeges előnye, hogy nincs szakadás az adókulcs függvényében (ahogy a 3.4. ábrán látszik), nem jelentkezik aránytalanul nagyobb terhe annak az adózónak, akinek az adóalapja éppen meghaladja a sávhatárt.



3.4. ábra: A lépcsős és sávosan progresszív adókulcs függvények (saját szerkesztés)

Folytonos progresszióról akkor beszélhetünk, ha nincsenek az előbbiekhöz hasonló szakaszok az egyes adókulcs függvények felírásában, azaz folytonos az adó-, az átlagadó- és a határadókulcs függvény is.

3.3. Ekvivalens adók

Az egyes adónemek ekvivalenciáját többféleképpen lehet értelmezni. Általánosságban azt jelenti, hogy két adórendszer valamilyen konkrét szempont, ill. szempontok szerint ugyanolyan, de mindig létezik valamilyen különbség is. Ez a különbség lehet technikai vagy jogi jellegű, de gyakran jelen van közgazdasági hatásbeli eltérés is. Az a jellemző tulajdonságuk, ami alapján mégis megegyeznek, lehetőséget teremt és nyomatékot szerez az eltérések összehasonlítására. Adott szempont szerint ekvivalens adók összehasonlítása arra a kérdésre keresi a választ, hogy más szempontok szerint, amelyek mentén nem egyeznek meg, melyik tekinthető jobb választásnak.

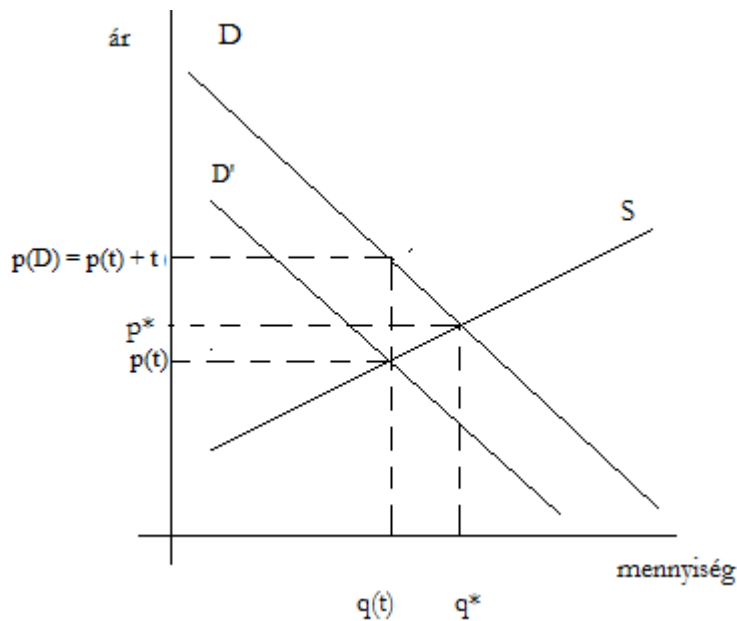
3.3.1. Lineáris adók

A szakirodalom az ekvivalencia területén elsősorban a lineáris, arányos adókkal foglalkozik, azaz olyan adókulcsú esetekkel, amikor az adóalaptól függetlenül az adóalapnak mindig ugyanakkora hányadát kell befizetni. Ez viszonylag könnyebben elemezhető esetnek számít, hiszen mindegy, hogy az

egyén, vagy az osztársadalom szintjén vizsgálódunk, az aggregálással nem lesz gondunk: mindegy, hogy egy adóalany adóalapjából kiszámoljuk az ő adóját és aztán adjuk össze az adókötelezettségeket osztársadalmi szinten, vagy előbb adjuk össze az adóalapokat, és abból számolunk adókötelezettséget.

Az ekvivalencia többféleképpen jelentkezik. (I) *Egyrészt ugyanazt az adótípust más adóalanyokra vethetjük ki*, mégis ugyanazt a végeredményt kapjuk, ami az árakat illeti (például a fogyasztókra és termelőkre kivetett termékadó esetén). (II) *Másrészt az ekvivalencia jelentkezik úgy is, hogy ugyanarra az adóalanyra vetünk ki más típusú adókat* (például béradó és fogyasztási adó ekvivalenciája), mégsem változik a döntéshozó optimális választása.

(I) A *fogyasztókra ill. termelőkre kivetett adók* ekvivalenciájának alapja, hogy az adóztatott termék egyensúlyi mennyisége és ára megegyezik függetlenül attól, hogy ki az adóalany, azaz teljesen lényegtelen, hogy egy adott termék fogyasztóra vetünk ki t összegű mennyiségi adót, vagy a termelőire. Az előbbit úgy ábrázolhatjuk, hogy a keresleti görbét lejjebb „toljuk”, míg az utóbbinál a kínálati görbét „toljuk” fel. Ugyanis a fogyasztói, ill. a termelői magatartást módosítja az adó bevezetése, a továbbiakban a fizetendő áron felül, ill. azon belül meg kell fizetni az adót is. Amennyiben a fogyasztókra vetették ki az adót, akkor az ellenértékre pótlólagosan tevődik az adó (ld. 3.5. ábra), míg termelőkre kivetett adó esetén, az áru ellenértékével nem csak a termelő költségeit, de az állam felé teljesítendő terheket is megfizetik az árban (ld. 3.2. ábra).



3.5. ábra: Fogyasztókra kivetett mennyiségi adó (Stiglitz, 2000, 433. o.)

Összességében azonban akármelyik adóalanyt választja a jogalkotó, ugyanazt az árat kell megfizetni a vevőnek, és ugyanannyit kap kézhez az eladó. Nyilvánvaló ugyanakkor, hogy van adótechnikai, jogi, adminisztrációs különbség, ebből kifolyólag az adóztatás tranzakciós költségeiben mutatkozik eltérés, és emiatt jellemzően a kormányok inkább a termelői oldalon szedik be a forgalmi adókat. A két beszédési módozat ekvivalenciája éppen azért fontos, hogy megmutassuk, a piaci árra és mennyiségre pontosan ugyanúgy hatna a fogyasztókra kivetett adó, ám mivel tranzakciós költségeit tekintve a termelőkre kivetett adó jobb választás, nem érdemes az előbbit választani. (Stiglitz, 2000) Ugyanakkor bizonyos esetekben, például a hulladékgazdálkodás területén az általános forgalmi adót a fogyasztói oldalon vetik ki, mivel azt gondolja a magyar jogalkotás, hogy ez biztosabb módja lesz az adóbevételek beszedésének. Ezt a hívják fordított áfának. (Áfa törvény, 6. melléklet)

Hasonló példa a *munkáltatókat és a munkavállalókat terhelő társadalombiztosítási járulék*. A fenti eset ismétlődik, azzal az eltéréssel, hogy

itt a munkaadók jelentik a fogyasztókat, míg a munkavállalók a termelőket. A bér és a munkamennyiség egyensúlyi értékére nem hat, hogy az egyes felekre milyen arányban vetik ki a járulékot. Más szempontok alapján ugyanakkor lényegi különbségeket látunk, például a munkavállalói járulék jellemzően beletartozik az adóköteles bérbe, tehát növeli a munkavállaló adóalapját. Ugyanakkor bizonyos járulékoknál létezik ún. járulékplafon (ami felett már nem kell fizetni), ám ezt csak a munkavállalóknál lehet érvényesíteni, a munkaadóknál nem.

(II) Stiglitznél (2000) a nemzeti jövedelem és nemzeti kibocsátás matematikai egyezőségéből adódik *a lineáris forgalmi adó és lineáris jövedelemadó* ekvivalenciája, az állam összes bevétele mindkét esetben ugyanannyi, egy azonosság két oldalának konstans hányada. Hasonlóképpen, a termelési folyamat végén kivetett forgalmi adó ekvivalens egy minden termelési fázisban a *hozzáadott értéket terhelő lineáris adóval*. *A béreket terhelő lineáris adó pedig ekvivalens a fogyasztást terhelő lineáris adóval*, ha kizárjuk az öröklést. Ugyanígy *az életútfogyasztást és az életút jövedelmet terhelő adók* is ekvivalensek. Az öröklést is figyelembe véve *egy béradó és az öröklési adó együttes rendszere lesz ekvivalens egy fogyasztási és egy örökhagyási adóból álló rendszerrel*. Stiglitz (2000) ezeknél az ekvivalens adóknál nem részletezi az ekvivalencia alapját, inkább csak a különbségre világít rá: a kormányzati bevételek időzítése eltérő az egyes esetekben.

Rosen – Gayer (2010) azzal a feltevéssel éltek, hogy nincsenek megtakarítások, a teljes jövedelmet fogyasztásra fordítják. Két termelési tényezőt (a tőkét és a munkát), valamint két terméket (élelmiszert és iparcikket) feltételeznek általános egyensúlyi modelljükben. Azt állítják, hogy az élelmiszerre és az iparcikkekre kivetett adó (azaz egy általános fogyasztási adó) ekvivalens egy azonos kulcsú jövedelemadóval, mivel a fogyasztó költségvetési korlátjára ugyanúgy hatnak (párhuzamosan befelé mozdítják). Hasonlóképpen ekvivalens a termelési tényezőkre kivetett azonos kulcsú adó egy általános

jövedelemadóval, mivel a modellben minden jövedelem tőkéből vagy munkából származik. Az élelmiszer szektorban azonos kulccsal kivetett parciális munka és tőkeadó ekvivalens az azonos kulcsú élelmiszeradóval, mivel mindkét termelési tényező ugyanannyiszorosával lesz drágább amennyivel a termék. (Az ekvivalencia kapcsolatokat összefoglalja a 3.2. táblázat.) *Általánosságban: bármilyen két adó(együttes) incidenciális hatása ekvivalens, ha azok a relatív áraknak ugyanolyan változását okozzák.*

3.2. táblázat: Adó ekvivalencia kapcsolatok (McLure, 1971, 29. o.)*

t_{KF}	és	t_{LF}	ekvivalens	t_F
és		és		és
t_{KM}	és	t_{LM}	ekvivalens	t_M
ekvivalens		ekvivalens		ekvivalens
t_K	és	t_L	ekvivalens	t

* t_{KF} ill. t_{KM} : tőkére kivetett adó az élelmiszer ill. ipari szektorban, t_K : általános tőke-jövedelemadó, t_{LF} ill. t_{LM} : munkára kivetett adó az élelmiszer ill. ipari szektorban, t_M : általános munka-jövedelemadó, t_F ill. t_M : élelmiszerekre ill. iparcikkekre kivett fogyasztási adó, t : általános fogyasztási ill. jövedelemadó.

Az ekvivalensnek tekintett rendszerek sohasem teljes mértékben megegyezők. Legfontosabb hatásukat tekintve azonosak, ám kisebb-nagyobb eltéréseik vannak. Az eltérések feltárása és bemutatása azért fontos, hogy megadják egy jobb választás lehetőségét a döntéshozók számára. A konkrét hatások vizsgálatához nem lényegtelen, hogy mekkora adókulcsok mellett lesz ekvivalens két adó, ráadásul különböző ekvivalencia szempontokat különböző kulcsok elégíthetnek ki. Például az azonos állami bevétel mellett fontos ekvivalencia kritérium *a fogyasztók számára azonos jóléti szint biztosítása*, és a kettő nem feltétlenül nyújt azonos eredményt. Hashimzade és Myles (2006) mindkét módszerrel vizsgálják a lineáris jövedelemadó és a lineáris fogyasztási adó egyenlőtlenségre gyakorolt hatását. Egyrészt adott jövedelemadó-kulcs mellett meghatározzák a fogyasztók számára elérhető jóléti szintet, majd megkeresik, hogy milyen kulcsú fogyasztási adó mellett érhető el ugyanez, másrészt az állam által elérhető összes bevételből is visszszámolják az

ekvivalens fogyasztási adókulcsot. A kapott fogyasztási adókat hasonlítják össze a kiinduló jövedelemadóval az egyenlőtlenség Gini együtthatójának kiszámításával, és eltérő eredményeket kapnak.

Bond és Myles (2007) megfogalmazásában két adó ekvivalenciája azt jelenti, hogy „az egyik rendszerről a másikra való átállásnak nincsenek gazdasági hatásai” (2. o.). A fogyasztási és jövedelemadó ekvivalenciájánál figyelembe vették a portfólió választást is. Azt állítják, hogy egy lineáris jövedelemadó-rendszer, melyben a kockázatmentes hozam adómentes, és csak a kockázati prémiumot terheli $\tau(BM)$ arányú adó, ekvivalens egy lineáris t kulcsú kiadási adóval, ahol

$$\tau(BM) = t/(1 + t).^6 \quad (3.11)$$

Az ekvivalencia ebben az esetben olyannyira kiterjedt, hogy *minden fogyasztó számára ugyanaz a választás lesz optimális* a jövedelem és a kiadás alapú adóztatásnál, valamint *sem a kockázatosága, sem a jelenértéke nem változik az állami bevételeknek.*

3.3.2. Progresszív adókulcsok

Az irodalom jellemzően megreked a lineáris adókulcsú rendszerek elemzésénél, mivel azok kezelése lényegesen egyszerűbb és egyértelműbb. Mivel azonban a dolgozat célja progresszív adórendszerek összehasonlítása, szükséges ezekre is definiálni egy jól használható ekvivalencia fogalmat. A legfontosabb különbség az aggregálásból ered, ugyanis az összes adóteher megállapításához nem elég kiindulnunk abból, hogy az összes nemzeti kibocsátás megegyezik az összes nemzeti jövedelemmel, hiszen a progresszió az egyéneknél, az egyes adózóknál jelentkezik, éppen ezért kénytelenek vagyunk mikro szintre (is) levinni az összehasonlítás kérdését. Amikor ugyanis az

⁶ Bond és Myles fordítva jelölik a fogyasztási és a jövedelemadó-kulcsokat (t -vel a jövedelemadót, τ -val a fogyasztási adót), ám a dolgozat koherenciája miatt a saját jelöléseimmel használom képletüket, mely gyakorlatilag egybevág az általam később bevezetésre kerülő (3.13)-ban megfogalmazott elvárással.

adókulcs függvény lineáris (arányos), az összes adóbevételt megkaphatjuk úgy, hogy az adóalapok összességére alkalmazzuk az adókulcsot, ezt mutatja a (3.12) egyenlet:

$$f(\sum Y_i) = \sum f(Y_i). \quad (3.12)$$

Ezzel szemben progresszív adókulcsok esetén külön kell kiszámolni *az egyes adóalapokhoz tartozó adómértékeket, és azokat kell összegezni*, ha meg akarjuk állapítani az állam bevételét, nem elegendő tehát az adóalapokat összegezni, és az összegre alkalmazni az adókulcs hozzárendelési szabályt. Matematikailag ez azt jelenti, hogy a (3.12) egyenlet nem teljesül progresszív kulcsok esetén.

A fentiekén kívül van még egy súlyos akadály a annak, hogy az azonos jelenértékű állami bevételt alkalmazhassuk ekvivalencia szabályként sávosan progresszív adókulcsok esetén. Kétsávós progresszió mellett ugyanis egyetlen egyenletből (az azonos bevétel elvből) kellene meghatározni három ismeretlent (a sávhatárt, valamint az alsó- és felsőkulcsokat), míg lineáris adók esetén csak egyetlen ismeretlen volt, az egész adóalapra érvényes egységes kulcs. Ez azt jelenti, hogy ha az azonos állami bevételt alkalmaznánk ekvivalencia elvként, akkor nem kapnánk egyértelmű megoldást. Ha ugyanis egy konkrét progresszív jövedelemadóhoz keresünk olyan ekvivalens progresszív fogyasztási adót, amely ugyanazt az állami bevételt eredményezi, végtelen sok megoldást kapunk, hiszen ugyanaz a végső bevétel többféleképpen érhető el. Például alacsonyabb sávhatár párosul alacsonyabb felső kulccsal: ekkor az alacsonyabb sávhatárral kiszélesítettük azok körét, akik a magasabb kulccsal adóznak, így lejjebb vihetjük a felső kulcs értékét. Vagy magasabb alsókulcsot határozunk meg és emiatt feljebb vihetjük a sávhatárt, kiszélesíthetjük az alacsonyabb kulccsal adózók körét. És akár úgy is emelhetjük az alsókulcsot, hogy csökkentjük a felsőt, vagy mind a három változót egyszerre mozgathatjuk, úgy, hogy közben figyelünk az elérendő állami bevételre. Adózói szinten ezek a megoldások igen lényeges különbségeket jelentenek, és aligha nevezhetnénk ezeket egyenértékűnek. Éppen ezért egy másik ekvivalencia fogalom alkalmazása

szükséges progresszív adókulcsok esetén, mely közelebb áll a lineáris esetben alkalmazott azonos jóléti szint, vagy azonos optimális választás elvéhez, és mint a 6.1. alfejezetben bemutatom, alapvetően azonosan hat a fogyasztó költségvetési korlátjára is.

A továbbiakban az összehasonlítás során akkor tekintem a két (munkajövedelmekre és fogyasztásra kivetett) *progresszív adórendszert ekvivalensnek, ha azok ugyanakkora jövedelemből ugyanakkora fogyasztást tesznek lehetővé, azaz azonos időszakban az adózás utáni költségvetési korlátok megegyeznek.* Ez azt jelenti, hogy ekvivalens adórendszerekben, ha valaki y_i jövedelmet kap, az adórendszertől függetlenül maximálisan x_i összegű fogyasztás legyen elérhető számára, tehát az $y_i - x_i$ összeg fedezze az adóját. Ekkor, noha az adómértékek megegyeznek, a kapott adókulcsok eltérnek, mivel más lesz az adóalapjuk: jövedelemadónál a jövedelem (az átlagadó-függvény $(y_i - x_i)/y_i$ lesz), fogyasztási adónál a fogyasztás (az átlagadó-függvény $(y_i - x_i)/x_i$ lesz). Ha például valaki 100 egység jövedelemre tesz szert, és ennek a 20 %-át teszi ki a jövedelemadó, akkor 80 egység marad fogyasztásra. Ezzel ekvivalens fogyasztási adó esetén a fogyasztásnak 25 %-a lesz az adóteher ($20/80 = 25\%$).

A fenti módon értelmezett ekvivalencia akkor áll fenn, ha az adókulcsok a (3.13) szerint, míg a sávhatárok a (3.14) szerint felelnek meg egymásnak.

$$t_j = \frac{\tau_j}{1 - \tau_j}, \quad j \in (a, f) \quad (3.13)$$

$$\bar{C} = \bar{Y}(1 - \tau_a), \quad (3.14)$$

ahol t_j : fogyasztási adó kulcsa,

τ_j : jövedelemadó kulcsa,

\bar{C} : a progresszív fogyasztási adó sávhatára,

\bar{Y} : a jövedelemadó sávhatára.

A dolgozatomban az így értelmezett ekvivalencia fogalom mellett fogom vizsgálni a progresszív fogyasztási és jövedelemadó gazdasági hatásait.

Ugyanakkor az összehasonlítás során bemutatom, hogy miként alakulnak a lineáris adókulcsoknál alkalmazott ekvivalencia kritériumok, kiemelve az állami bevételek és az egyéni jóléti szintek alakulását. Az igazságosságot vizsgáló alfejezetben másik ekvivalencia-elv mentén is összevetem a két típusú adót. Az adókulcsokra megőrzöm a (3.13) egyenletet, de a (3.14) helyett úgy határozom meg az adóalapokat, hogy a kétféle adó azonos állami bevételt biztosítson.

3.4. Adórendszerekkel szembeni elvárások

Az adórendszerek legegyszerűbb esetben egyetlen adóból állnának, egy hozzáadottérték-adóból, vagy egy jövedelemadóból. A valóságban mégsem találkozunk ilyen legegyszerűbb adórendszerekkel, mivel azok (többek között) nem felelnének meg sem a nemzetközi adóverseny, sem az állam redisztribúciós vagy stabilizációs funkciói adta elvárásoknak. (Kürthy, 2011) Az adórendszerekkel szemben többféle elvárás fogalmazódott már meg a történelem során, azonban hiába helyezték más-más szempontokra a hangsúlyt az egyes közgazdasági gondolkodók, bizonyos kritériumok még évszázadok alatt sem változtak. A hatékonyság, a méltányosság és az adminisztrációs problémák soha meg nem kerülhető kérdései voltak az adórendszer jobbításának. A közpénzügyi gondolkodás néhány kiemelkedő alakjának szempontjait az alábbiakban mutatom be.

Adam Smithnél az adórendszer (Balogh, 2003):

- arányos,
- meghatározott,
- kényelmes és
- olcsó, azaz hatékonyan szerzi be a kiadások szükséges fedezetét.

Musgrave és Musgrave (1989) szerint a jó adórendszer teljesíti a következő feltételeket:

- elegendő adóbevételt biztosít,

- az adóteher eloszlása méltányos,
- figyelembe veszi, hogy kik az adóteher tényleges viselői,
- minimális holtteher-veszteséggel jár, minél kevésbé zavarja meg a gazdasági döntéseket,
- segíti a fiskális politika stabilizációs és növekedési célkitűzéseit,
- az adminisztráció tisztességes és az adófizetők számára érthető az adórendszer,
- amennyire a célok engedik, minimális adminisztrációs és teljesítési költségekkel jár.

Stiglitznél (2000) az alábbiak tartalmazzák a célszerű tulajdonságokat:

- gazdasági hatékonyság: nem zavarja meg az erőforrások hatékony allokálását;
- adminisztratív egyszerűség,
- rugalmasság,
- politikai felelősség és
- igazságosság.

Hetényi (2000) a következőket várja el:

- méltányos, igazságos;
- egyszerű, átlátható;
- korrekten kivethető és behajtható, és nem magas a beszedés költsége;
- elégséges a kiadások fedezéséhez;
- lehetőleg nem, vagy kevésbé fékezi a teljesítmények ösztönözöttségét;
- segíti a gazdaság egyenletes fejlődését.

A jelenlegi egyetemi alapképzéses oktatásban tanított követelmények (Balogh, 2008):

- igazságosság;
- hatékonyság: ezen a helyen fontos hangsúlyozni, hogy míg Stiglitz és Musgrave hatékonyság alatt az adók torzító hatásainak minimalizálására

gondol, itt a gazdasági növekedés visszatartásának minimalizálása fogalmazódik meg, a kettő nincs ellentmondásban egymással, mégis mást jelentenek;

- semlegesség;
- egyértelműség;
- egyszerűség;
- alacsony adminisztratív költségek;
- stabilitás és
- rugalmasság.

Végezetül tekintsük át egy viszonylag újabb csoportosítását az elvárásoknak Balogh (2013) nyomán:

- fő elvek: hatékonyság, méltányosság, semlegesség;
- adóbürokrácia elvei: egyértelműség, egyszerűség, alacsony adminisztratív költségek;
- rendszer időbelisége: stabilitás, rugalmasság.

Az egyes szerzők elvárásai nem egyeznek meg szó szerint, és még ugyanazon fogalmak alatt is időnként mást értenek, ám összességében nagyon hasonló elvárásokat fogalmaznak meg. Mindezek alapján szükségesnek tartok felépíteni egy önálló szempontrendszert, mely ötvözi a fenti megközelítéseket és alkalmas a progresszív fogyasztási és jövedelemadó összehasonlító elemzésének elvégzésére⁷. Főként Balogh (2013) csoportosítását alapul véve, a következő kritériumokkal foglalkozom dolgozatomban:

I. Fő elvek

Hatékonyság. Minél kevésbé torzítja az egyes döntési tereket az adó.

Méltányosság. A közteherviselő-képességgel legyen összhangban az adó, ennek megfelelően csökkenti a társadalmi egyenlőtlenséget.

⁷ Itt jegyzem meg, hogy egyes szerzők szerint nem feltétlen a jövedelemadóval érdemes összevetni a progresszív fogyasztási adót, hanem a közvetett fogyasztási adóval (pl. hozzáadottérték-adóval). (ACIR, 1974)

Semlegesség. Az adófizetők egymáshoz viszonyított helyzetét ne zavarja meg.

II. Az adóbürokrácia elvei

Adminisztrációs egyszerűség. Mind az adózó, mind az adóhatóság szempontjából minél kevesebb teherrel járjon az adófizetés folyamata.

Csalásbiztosság. Az adóelkerülést minimalizálja.

Nemzetközi környezet. Bevezetheti-e az adót egyetlen ország, nemzetközi koordináció nélkül.

III. A stabilizációs funkcióhoz kapcsolódó egyéb szempontok

Rugalmasság. Tudjon alkalmazkodni a változó gazdasági környezethez, képes legyen automatikus stabilizátor szerep betöltésére.

Növekedésre gyakorolt hatás. Megtakarítások ösztönzése. Versenyképességi hatás a globális piacon.

Inflációs hatás: Az adók inflációra gyakorolt hatása nem tartozik a leginkább elvárt tulajdonságaik közé, azonban a stabilizációs funkció mentén érdemes megvizsgálni.

A továbbiakban először bemutatom a hatékonysághoz és méltányossághoz kapcsolódó adóelméleti elemzési eszköztárat, melyet alkalmazni fogok a (szakirodalomra alapozott) dolgozatomban megfogalmazott hipotéziseim vizsgálata során. Ezután ismertetem a második és harmadik kritérium-csoport vonatkozásában a szakirodalom álláspontját a progresszív fogyasztási kontra jövedelemadó vitában.

3.4.1. Hatékonyság

Többféle hatékonyság fogalom létezik a közgazdaságtanban. *Általánosságban* minél kevesebb ráfordítással minél nagyobb (ez lehet mennyiségi vagy minőségi) eredmény eléréseként definiálhatjuk. Az *adózással összefüggő kérdésekben* is többféle hatékonyság fogalmat használunk. Smithnél (1940) például akkor hatékony (ill. gazdaságos) az adórendszer, ha egy forint

beszedése minél kevesebbe kerül. Ezt az elvárást Stiglitz (2000) inkább az adminisztrációs egyszerűség fogalmába vonja be, és Musgrave-et (1989) követve a gazdasági hatékonyságnak egy másik, adóelméleti elemzésekben elterjedt értelmezését használja, mely szoros kapcsolatban áll a Pareto-i megközelítéssel.⁸ Abból a feltételezésből indul ki, hogy adók nélkül az erőforrások Pareto-hatékony elosztása jöhet létre, ha a megfelelő feltételek fennállnak, ám az adók hatására az egyének megváltoztatják döntéseiket, ami végül nem hatékony állapotot eredményez. Ennek megfelelően *akkor hatékony az adórendszer, ha nem torzítja a gazdasági szereplők döntéseit.*⁹ Ezeket az adókat nevezi az irodalom fejadóknak, melyek minden állampolgár számára rögzített adóterhet jelentenek, függetlenül bármilyen megváltoztatható tulajdonságuktól és döntésüktől (például egy életkorfüggő egyösszegű adó¹⁰). Egy ilyen adórendszer végrehajthatósága ugyanakkor erősen megkérdőjelezhető, hiszen nem biztos, hogy minden egyén jövedelme ill. vagyona fedezné a reá kirótt terhet. *A megvalósíthatóság kritériuma megköveteli a nem hatékony adók alkalmazását*, amelyek viszont torzító hatással járnak. A nem hatékony adók között azonban különbséget lehet tenni hatékonysági szempontból. Az egyik adó akként lehet hatékonyabb a másiknál, hogy kevésbé torzítja a gazdasági szereplők döntéseit. A „kevésbé torzítás”, azaz *a hatékonyság mércéje az adóztatás elméleti irodalmában a holtteher-veszteség.* (Cullis-Jones, 2003)

3.4.1.1. A holtteher-veszteség fogalma és mérése

Egy adó bevezetésének következtében általában megnövekszik az adóval sújtott jószág ára (kivételt képez, ha tökéletesen árrugalmas a kereslete). Az

⁸ Ha valakit úgy tudunk jobb helyzetbe hozni, hogy közben más helyzete nem romlik, Pareto-javítást hozunk létre. Akkor Pareto-hatékony egy állapot, ha már nem lehet ilyen Pareto-javítást találni. (Varian, 2001)

⁹ Ha az ún. piaci kudarcok miatt nem jön létre Pareto-hatékony eloszlás, az adók jelenthetik a Pareto-javítást. Például közjavak esetén a Clark-adó, vagy externáliák esetén a Pigou-adó. (Stiglitz, 2000)

¹⁰ Egy életkorfüggő adó is csak akkor lehet torzításmentes, ha nem terheli a gyermekeket, ellenkező esetben ugyanis a gyermekvállalási döntéseket torzítaná.

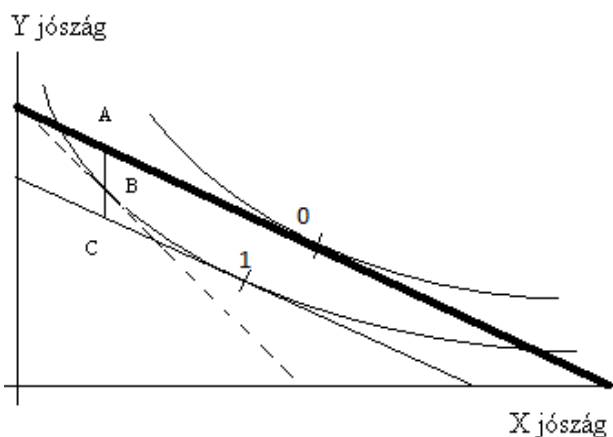
árnövekedés jóléti veszteséget okoz az adott jószág fogyasztóinak és termelőinek, és ez a jóléti veszteség az állam adóbevételét is rendszerint meghaladja (kivételes eset, amikor tökéletesen rugalmatlan a kereslet). *A jóléti veszteségnek azt a részét, mely nem jelenik meg a kormányzatnál bevételként, az adózás holtteher-veszteségének nevezzük.* A holtteher-veszteséget az ún. helyettesítési hatás okozza, mértéke a fogyasztói (és termelői) többlet csökkenésével, ill. az egyenértékű (ekvivalens) és kompenzációs változással határozható meg.

Az adózás okozta árnövekedés két forrásból csökkenti az egyén jólétét. Egyrészt kevesebb lesz az elkölthető reáljövedelme, mivel ugyanakkora jövedelemből most kevesebb jószágot tud magának biztosítani: ezt nevezzük *jövedelmi hatásnak*. Másrészt kisebb mennyiségben fogyasztja az adóztatott terméket, mivel érdekesebb egy adómentes jószággal helyettesíteni: ezt nevezzük *helyettesítési hatásnak*. Míg a jövedelmi hatás mindenféleképpen jelentkezik, és minden adótípusnál ugyanúgy, addig a helyettesítési hatás különböző elvonásoknál különböző mértékben jelentkezik, de fejadó esetén egyáltalán nem.

A 3.6. ábra mutatja az adó bevezetése miatt megváltozott árarányok következtében jelentkező jövedelmi és helyettesítési hatást, ill. az abból adódó holtteher-veszteséget. Tegyük fel, hogy a kormány megadóztatja az X jószágot, míg az Y jószágot továbbra is adómentesen lehet élvezni.¹¹ Ekkor a költségvetési egyenes elfordul (az ábrán szaggatott vonallal jelzett az új korlát), meredeksége megváltozik, és egy alacsonyabb jóléti szinten (alacsonyabb közömbösségi görbén) kénytelen választani a fogyasztó (jelen esetben a B -vel jelölt jószágkosarat). Azt, hogy mekkora jóléti veszteséget jelent ez a változás a fogyasztó számára, kétféle megközelítésből lehet vizsgálni: az egyik az ún. egyenértékű, a másik az ún. kompenzációs változás. Az *egyenértékű*

¹¹ A jószág fogalmat tágan értelmezhetjük, lehet bármilyen termék, a szabadidő vagy egy adott időszak összes fogyasztása.

(ekvivalens) változás azt mutatja meg, hogy mekkora összegről hajlandó lemondani az adófizető, hogy ne vezessük be az adót. Ennek, az adó okozta jóléti csökkenésnek a meghatározására vizsgáljuk a 3.6. ábrát. Látható, hogy ha az eredeti árarányok maradnának, egy egyszeri \overline{AC} összegű elvonással érne el ugyanakkora jóléti szintet, mint amit az X -re kivetett adó eredményezne. A fogyasztó számára tehát, Y jöszágban kifejezve, ekkora jóléti veszteséget jelent az adó bevezetése. Az állam adóbevétele viszont ennél kevesebb, az \overline{AB} szakasszal egyezik meg (Y termékben kifejezve). Azaz a fogyasztó számára az adó bevezetésének hasznosságcsökkenése a \overline{BC} szakasszal több (szintén az Y termékben kifejezve). Az adó holtteher-vesztesége ez a \overline{BC} szakasz, mivel ez a haszonvesztés „felesleges” volt a társadalom számára, abban az értelemben, hogy nem jutott el az államhoz. Nyilvánvalóan látszik, hogy a probléma az árarányok megváltozásából fakad. Ha mindkét terméket terheli az adó, a költségvetési egyenes párhuzamosan tolódik, és nem lép fel torzító hatás az X és az Y jöszágok közötti választás során. (Cullis – Jones, 2003)



3.6. ábra: Ekvivalens változással mért jóléti veszteség (Cullis – Jones, 2003, 252. o.)

Az adó bevezetésének kettős hatása is jól látszik a fentiekből. A jövedelmi hatás következtében kevesebb az elkölthető reáljövedelem, az ábrán ezt jelenti

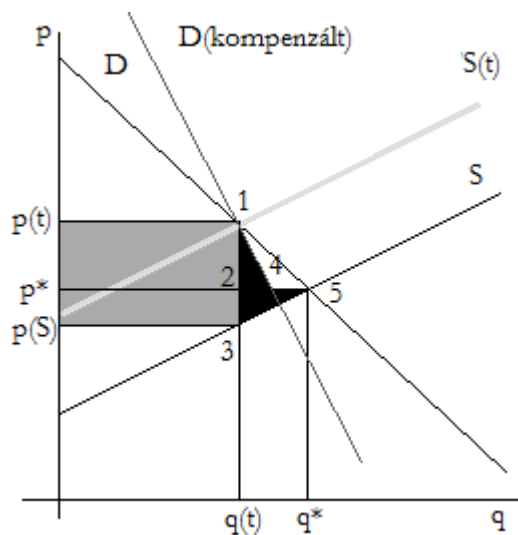
az elmozdulás az eredeti választásból (0-val jelölt pont) az 1-es pontba. Másrészt egy helyettesítési hatás is jelentkezik: érdekesebb az adómentes Y jószágból fogyasztani (az 1-es pontból elmozdulás a végső választás B pontjáig). (Stiglitz, 2000)

A holtteher-veszteséget a fentiekhez nagyon hasonló módon lehet mérni a *kompenzációs változással*. Ebben a megközelítésben azt kérdezzük a döntéshozótól, *hogyan mekkora összeggel tudnánk őt kompenzálni azért, hogy az adó változás után is elérje ugyanazt a jóléti szintet, mint előtte*. Itt tehát az új, elforgatott (szaggatott vonallal jelzett) költségvetési egyenest kellene felfelé tolni addig, amíg el nem éri a kiinduló közömbösségi görbét és a felfelé elmozdulás mértéke mutatná meg az elvárt kompenzáció összegét. A kompenzációs változás, viszonylag kis mértékben, de meghaladja az ekvivalens változás mértékét. Mindkettő elterjedt módszer a jóléti veszteség közelítő meghatározására. (Varian, 2001 és Cullis – Jones, 2003)

A holtteher-veszteség mérésénél a fogyasztói és termelői többletből is kiindulhatunk. A (nettó) *fogyasztói többlet* az az összeg, amit a fogyasztó még hajlandó lett volna kifizetni az általa megvásárolt termék ára fölött (a 3.7. ábrán a D keresleti görbe alatti terület a q^* mennyiségig csökkentve a kifizetett $p^* \cdot q^*$ összeggel.) Az adó bevezetése után visszaesik a vásárolt mennyiség és növekszik az ár, emiatt kevesebb lesz a fogyasztói többlete, de nem a teljes csökkenés jelent holtteher-veszteséget: a jövedelmi hatás miatt fellépő jóléti veszteségtől el kell tekintenünk, kizárólag a helyettesítési hatás miatt fellépő veszteséget kell számításba venni. Ezért az ún. (jövedelem)kompenzált keresleti görbe által meghatározott fogyasztói többlet csökkenést kell figyelembe venni, mivel a fogyasztó (jövedelem)kompenzált keresleti görbéje azt mutatja meg, hogy adott ár mellett mekkora az adott termék iránti kereslete, ha a reáljövedelme állandó, azaz azonos hasznossági szintet biztosítunk számára. Az így számított fogyasztói többlet csökkenésből kell levonni az államnál

realizálódó adóbevételt, hogy megkapjuk az adó holtteher-veszteségét (a 3.7. ábrán az 124 háromszög területe).

A *termelői többlet* azt mutatja meg, hogy az eladási ár mennyivel több annál az árnál, mint amennyiért hajlandó lett volna eladni termékeit a termelő. Az adó hatására csökken az eladható mennyiség és az az ár is, amit a termelő megkap, ezáltal csökken a termelői többlet. A termelői többlet csökkenésének egy része szintén az államnál realizálódik adóbevétel formájában, így csak a fennmaradó rész (a 3.7. ábrán a 235 háromszög területe) lesz holtteher-veszteség. (Stiglitz, 2000)



3.7. ábra: Fogyasztói többlet, termelői többlet és az adóztatás holtteher-vesztesége (Stiglitz, 2000, 467. o.)

A hatékonyság veszteség a fenti formában elméleti kategória, pontos meghatározása gyakorlatilag lehetetlen. Keresleti, sőt kompenzált keresleti, valamint kínálati görbéket kellene ehhez számolni, ill. a döntéshozók közömbösségi térképeit kellene feltárni, ami meglehetősen nehézkes feladat, emellett szubjektivitása miatt sem célravezető. *Ám a torzítás tényének, létezésének feltárására elegendő az objektív és könnyen meghatározható árarányok, ill. a költségvetési korlát felírása.* Emiatt a kutatásom során ezt az

eszközt használom, azt fogom vizsgálni, hogyan módosítják az egyes adónemek az egyének költségvetési korlátait, milyen arányokat változtatnak meg és torzítják ezáltal az adózók döntéseit.

3.4.2. Méltányosság

A méltányosságnak két alapvető elmélete létezik a közpénzügyi irodalomban, az egyik a haszonelvű adóztatás, a másik a közteherviselő-képesség elve. A *haszonelvű adóztatás* szerint az állampolgároknak olyan mértékben kell hozzájárulniuk a közösségi kiadásokhoz, amilyen mértékben abból részesednek. Ezt az elvet ritkán alkalmazzák a gyakorlatban. Ennek egyik oka, hogy a valóságban nehéz meghatározni, hogy kik és milyen mértékben élvezik az egyes közszolgáltatásokat. A másik ok, ami miatt mellőzik az elvet, hogy ellentmond az állam redisztributív szerepének, hiszen gyakran a leginkább rászorulóknak (a szegényebbek, a rosszabb egészségügyi helyzetben levők vagy a nagycsaládosok) veszik igénybe a közszolgáltatások jelentősebb hányadát. A *közteherviselő-képesség* elve ezzel szemben azt mondja ki, hogy a minél tehetősebbek viseljék a közkiadásokat, mindenki olyan arányban, amilyet el tud viselni. (Balogh, 2008)

Az egyik legáltalánosabb, és éppen ezért, talán meglehetősen keveset adó megközelítés, a *horizontális méltányosság elve*, mely szerint a lényegében, közgazdasági értelemben véve ugyanolyanokat ugyanúgy kell adóztatni. A *vertikális méltányosság* már ennél vitatottabb elv, azt mondja, hogy a jövedelmi, vagyoni helyzet alapján differenciálni kell az adóterhelést. (Samuelson – Nordhaus, 2002)

3.4.2.1. Közteherviselő-képesség

A közpénzügyi gondolkodással egyidős a kérdés, hogy mi méri jobban a közteherviselő-képességet, az adóztatható kapacitást: a jövedelem vagy a fogyasztás. Thomas Hobbes, a fogyasztás adóztatásának első szószólója amellet

érvelt, hogy méltányosabb az alapján terhelni, hogy ki mennyit vett ki a gazdaságból (mennyit fogyasztott), mint az alapján, hogy mennyit termelt (mennyi volt a jövedelme). A jövedelem ma is általánosan elfogadott mércéje az adóztatható kapacitásnak, ám ezt Káldor (1955) megkérdőjelezi. Azt állítja, hogy az egyén adott időszaki kiadásai jobban mérik az egyén vásárló erejét, ezzel az adóztatható kapacitását, mint a jövedelme. Például a vagyonnal rendelkezőket adóztatható kapacitásukhoz mérten kevésbé sújtjuk azoknál, mint akik munkából szerzik jövedelmüket. Attól még, hogy „A” és „B” személynek is évi 2.000.000 forint a jövedelme, nem következik, hogy azonos a közteherviselő-képességük. Ha például „A”-nak emellett van reál- és/vagy pénzügyi vagyona, nyilvánvalóan több terhet bírna elviselni. A kiadásaik jobban mutatnák az adóztatható kapacitást. Vagy nézzünk egy másik példát: 5.000 egység munkajövedelem és 100.000 egység vagyomból származó 5.000 egység jövedelem sem jelent ugyanakkora vásárló erőt. Káldor az előbbi bizonytalanságára és időbeli korlátaira (aktív évek száma a teljes élethez viszonyítva) hívja fel a figyelmet, valamint arra, hogy az utóbbinál maga a vagyon is potenciális vásárló erő. Mindebből az következik szerinte, hogy jövedelemadó mellett szükséges a vagyonadó bevezetése, mivel a kettő együtt jobban mutatná az adóztatható kapacitást. A kettő relatív súlyához azonban ismernünk kellene az adóztatható kapacitásbeli átváltási viszonyokat, ez viszont csak önkényes ítéleten nyugodhat. Káldor így jut el ahhoz az elvhez, hogy mindenféle jövedelmet egyformán kell kezelni, forrásától függetlenül, és csak azt kell adóztatni, amit el is költenek. A fogyasztási célú kiadásokban benne van az egyénnek az a döntése, hogy ő mekkora fogyasztási szintet engedhet magának, és ezáltal méri jobban az adóztatható kapacitást a fogyasztás, mint a jövedelem. (ACIR, 1974)

3.4.2.2. Horizontális méltányosság

Kik számítanak közgazdasági értelemben ugyanolyanoknak? Akiknek ugyanakkora az adott évi jövedelmük? Vagy akiknek ugyanakkora az életpálya-jövedelmük?¹² Amennyiben az életpálya-jövedelmet tekintjük az összehasonlítás alapjának, kétségtelen, hogy a progresszív jövedelemadó sérti a horizontális méltányosság elvét. Ugyanis nem (legalábbis ritkán) ugyanakkora teher sújtja az ugyanakkora életpálya-jövedelemmel rendelkező „A” és „B” egyént, ha az egyiküknek viszonylag egyenletes, míg a másiknak relatív egyenetlenebb a jövedelemáramlása. Hiszen a magasabb jövedelmű években arányaiban többet von el az állam, és nem jellemző, hogy az alacsonyabb hozamú időszakokban éppen ennyivel venne el kevesebbet.

3.4.3. Az adóbürokrácia elvei: megvalósítás, adminisztrációs egyszerűség, csalásbiztosság és ezek nemzetközi vonatkozásai

3.4.3.1. Technikai megvalósítás és az egyszerűség kritériuma

Első hallásra meglepőnek tűnik, de Fisher szerint a kiadási adó adminisztrációja egyszerűbb, mint a jövedelemadóé. (ACIR, 1974) Káldor (1955) nem ugyanezt állítja, ám felhívja arra a figyelmet, hogy amennyiben a jövedelemadót a Henry Simons-féle jövedelem kategóriára vetnék ki, az éppen annyi információt igényelne, mint a kiadás meghatározása. Kenyos E. Poole szerint az első év után a kiadási adó nem lényegesen bonyolultabb a jövedelemadónál, amivel Milton Friedman is egyetértett. Richard Slitor egy viszonylag szűk réteg, az igazán vagyonosok, a magas jövedelműek, számára tartja megvalósíthatónak. Végző soron *a megvalósítás bonyolultsági foka annak a függvénye, hogy mit adunk fel a méltányossági, gazdasági és társadalmi*

¹² Életpálya-jövedelem alatt az adózó élete során megszerzett jövedelmeinek adott időpontra diszkontált jelenértékét értem.

célokból az egyszerűség kedvéért. (ACIR, 1974) Ez annyit jelent, hogy nem feltétlen kell egy nagyon pontos fogyasztás definíciónak megfelelnie a fogyasztási adó alapjának. Bizonyos, kisebb jelentőségű tételektől el lehet tekinteni, ha az egyszerűség követelménye azt diktálja. Ahogy a jövedelemadóztatásnál nem érdemes figyelembe venni az otthoni munkát, a fogyasztási adónál sem kell bevonni az így keletkezett produktum fogyasztását.

Az ACIR (1974) szerint egyetlen releváns kérdés merül fel: az adózó elvett-e valamit a „nagy közösből”, a többieket kizárva annak fogyasztásából, vagy sem. Fontos elve, hogy amíg nem bizonyított egy vásárolt jószág üzleti célú felhasználása, addig mindegy, hogy eredményez-e fogyasztást, adminisztrációs okokból nem szabad mentesíteni az ilyen kiadásokat.

Káldor a saját tulajdonú ház adóját az imputált lakbér szerint határozná meg, az autó vételárát elosztaná annak hasznos élettartamára. Ezzel szemben az ACIR (1974) tanulmányban másként kezelnék a kérdést. Mind a ház, mind az autó vásárlás egyszerűen beleszámítana az adóalapba, az eladáskor viszont értelemszerűen negatív adót kellene visszatéríteni az adózó számára. Ez azért is fontos elv, mert ha nem tudjuk, hogy egy kiadás fogyasztási vagy beruházási célú, és úgy adóztatjuk meg, mintha fogyasztás lenne, ám mégsem fogyasztja el, az eszköz eladásakor negatív adó fog jelentkezni, kompenzálva a korábbi adóelvonást. Ez a vagyonadóztatásnak a gyakorlatban is jól alkalmazható metódusát adja. Hiszen, míg a reálvagyon hagyományos adóztatása esetén évenként ellenőrizni, ill. számítani kell az adótárgy piaci értékét, addig a fogyasztási adónál elegendő a vásárláskor és eladáskor vizsgálni. Ugyanis a kiadási adó alapjába a vásárláskori és az eladáskori ár különbsége számítódik bele. Az érték meghatározása akkor történik, amikor a tényleges piaci tranzakció lezajlik, azaz létezik valóságos piaci ár, nem pedig valamilyen fiktív, becsléssel kalkulált érték alapján adóztatunk. Természetesen egy ház vételi árának fogyasztási adója egy összegben kifizetve igen tetemes mennyiség lenne, ezért erre hitelt nyújthatna az állami adóhatóság. Az adóhitelt törleszteni csak a ház

eladásakor kellene, de addigis fizetnie kellene minden évben az adóhitelek kamatterhét. Az átmenet éveiben persze adódnak problémák abból, hogy a bevezetés előtt vásárolt házakra nem állapítottak meg adót, eladásukkor viszont (elvileg) keletkezne negatív adó. Erre a felvetésre azt javasolják, hogy a házak aktuális értékét be kelljen jelenteni a fogyasztási adó bevezetésekor. Ezt természetesen az adóhatóságnak ellenőriznie kell, de ez egy egyszeri, induló költség. Hasonlóan egyéb vagyontárgyakat is be kellene jelenteni bizonyos értékhatár fölött.

Az ACIR (1974) szerzői szerint nem érdemes például a készpénzzel sem foglalkozni az adóalap meghatározása során, mivel aki szeretné, hogy adóalapját csökkentse a készpénzes megtakarítása, az évvégén majd képez egy overnight bankbetétet, amit már figyelembe venne az adóalap. Természetesen az induló évben más a helyzet, de ez már az átmeneti problémák körébe tartozik. Az új rendszer esetleges bevezetése előtt feltétlen gondot jelenthetnek az előre hozott nagybevásárlások és készpénz felvételek. Az induló készpénzállomány bejelentése az első időszakban ellenőrizhetetlen lenne (a későbbiek során nem okozna gondot, hiszen az adott év eleji induló készlet mindig az előző év végi záró készlettel egyezne meg). Ezt a hatást csakúgy lehet kikerülni, ha az új adó bejelentésének első pillanatától adóköteles lenne minden kiadás, függetlenül a hatályba lépés időpontjától.

Az ACIR (1974) adminisztrációs szempontból kihagyhatónak tekinti a hitelt, mivel az a felvétel évében bevétel, míg a törlesztéskor kiadás. Ugyanakkor a kamatfizetést figyelembe vennék, hogy ezzel gátolják meg az adókikerülés miatti hitelfelvételt.

Az átmeneti időszak további problémáját jelenti, hogy az idősebb generációk (akik éppen nettó fogyasztói pozícióban vannak), a bevezetés előtt jövedelemadót fizettek, utána pedig a fogyasztási adó terheli őket. Az ACIR (1974) javaslata szerint ezt a jelenséget a bevezetést követő 5 évben 60 éves kor felett egy korral növekvő engedmény nyújtása ellensúlyozhatja.

3.4.3.2. Adóelkerülés, csalásbiztosság

Az ACIR (1974) szerint a kiadási adó, mivel új adó, bevezetésekor az elkerülés is kisebb lenne, bevált technikák híján. Bizonyos adókikerülési technikák ugyanúgy jelentkeznének egyik vagy másik adónál. Ilyen például a magán célú fogyasztás üzletiként való feltüntetése. Az egyiknél mint jövedelmet, a másikonál, mint fogyasztást mulasztja el bejelenteni az adózó.

Az adócsalás felderítése szempontjából feltétlen előnye a fogyasztási adónak, hogy míg a jövedelemadó esetén nem minden forrás adóköteles, addig a kiadási adónál igen. Ebből adódóan a bevallásból utóbbi esetén azonnal látszódik, ha túl nagy eltérés van két év (kiadása) között. (ACIR, 1974)

3.4.3.3. A progresszív fogyasztási adó bevezetésének nemzetközi következményei

A progresszív munkajövedelem-adó létezik és működik a világban, ezért a dolgozat jelen fejezetében a progresszív fogyasztási adó bevezethetőségének nemzetközi korlátjaival foglalkozom, részben a regnáló jövedelemadó-rendszer adta megoldásokból kiindulva.

Magyarországon a jelenlegi személyi jövedelemadó törvény megkülönbözteti a teljes körű és a korlátozott adókötelezettséget, melyet érdemes a kiadási adónál is megtenni. Az előbbi szerint a belföldi illetőségű magánszemély adókötelezettsége az összes (mind belföldön, mind külföldön szerzett) bevételére kiterjed, míg „külföldi illetőségű magánszemély adókötelezettsége kizárólag a jövedelemszerzés helye alapján belföldről származó, vagy egyébként nemzetközi szerződés, viszonyosság alapján a Magyarországon adóztatható bevételére terjed ki”. (Szja törvény, 2. § (4)). Amikor 1974-ben az Advisory Commission on Intergovernmental Relations vizsgálta a kiadási adó lehetséges amerikai bevezetését, az előbbi elvhez hasonlóan azt javasolták, hogy a külföldi kiadásokat ugyanúgy kell adóztatni, mint a belföldit. Ugyanakkor azt is javasolták, hogy, követve az akkori

jövedelemadó meghatározását, a külföldi magánszemélyeknek és szervezeteknek nyújtott adományok ne legyenek csökkentő tételek. Emellett a külföldön elhelyezett betétek és egyéb befektetések levonhatóságát is igen kényes kérdésnek kell tekinteni. A kiadási adó koncepciója szerint ugyanis az adóalap az évi összes (belföldről és külföldről származó) jövedelem lenne, csökkentve az adott évi megtakarítással. A jövedelem meghatározása a jelenlegi rendszerhez hasonlóan működhetne, az igazán lényeges kérdés a külföldön megvalósuló csökkentő tételek ellenőrizhetősége. Ezek szerint a magyar adóhatóságnak ellenőriznie kellene annak az igazolásnak a hitelességét, amit az adófizető benyújt hozzá egy másik országbeli befektetéséről.

A külföldön szerzett jövedelmek ellenőrzése ugyanolyan feladatokat ró mind jövedelem-, mind fogyasztási adó esetén az adóhatóságra. A megtakarítás ellenőrzésének „nemzetközi” problémája viszont csak az éves progresszív fogyasztási adó bevezetése esetén jelentkezik. A külföldi megtakarítások bizonyításának hitelessége bizonyos országok, ill. bizonyos kibocsátók esetén erősen kétségbe vonható, ami azt vonja maga után, hogy ezek a megtakarítások nem csökkenthetnék az adóalapot. Amennyiben több ország is áttérne az éves fogyasztás adóztatására, létre hozhatnak olyan nemzetközi megállapodást, ill. azon belül valamilyen szervezetet, mely igazolja a résztvevő országokban keletkezett betéteket, befektetéseket. E nélkül csak a belföldi megtakarítások teljes levonhatósága biztosítható.

3.4.4. A rendszer időbelisége, ill. a stabilitási kritériumok

Musgrave szerint az államnak három fő gazdasági funkciója van: allokáció, disztribúció és stabilizáció. Az allokációs funkciója mentén a hatékonyság növelése érdekében használja fel bevételeit az állam, míg a disztribúciós funkció a méltányossági újraelosztás szerepét tölti be. A stabilizációs funkció biztosítja azt, hogy úgy alakítja ki gazdaságpolitikáját, hogy az tekintettel legyen a foglalkoztatottságra, az árstabilitásra, az érezhető gazdasági növekedésre és a

külső egyensúlyra. (Balogh, 2008) Az adó- és támogatási rendszer felépítésekor fontos, hogy beépüljenek az ún. *automatikus stabilizátorok*. Ennek legfőbb eszköze bevételoldalon a jövedelemadó (különösen, ha progresszív), kiadási oldalon a munkanélküli segély. Az előbbi ugyanis külön beavatkozás nélkül (automatikusan) növekszik, az utóbbi pedig csökken gazdasági fellendüléskor, míg recesszió idején éppen ellentétesen alakulnak. (Stiglitz, 2000)

A progresszív fogyasztási adónak ugyanakkor nincs ilyen automatikus stabilizátor hatása. Az üzleti ciklusokat az egyének fogyasztói döntései eleve kiegyenlítik, „stabilizálják”, abban az értelemben, hogy a fellendülés idején megtakarítanak, visszaeséskor pedig felélnek. Ezt a magatartást írja le a fogyasztássimítás, mely jelenségről bővebben az 5. Anyag és módszertan fejezetben írok. Ugyanakkor az ACIR (1974) szerint egy ideiglenes fogyasztási adó csökkentés hatékonyabb eszköz a fogyasztás ösztönzésében, mint egy ideiglenes jövedelemadó csökkentés, recesszió idején. Ebben az esetben tehát jobb stabilizációs eszköz a fogyasztási adó, ugyanakkor nem automatikus, hiszen egyedi, a rendszerbe való külső beavatkozást igénylő lépésről van szó.

A kiadási adó egyik legjelentősebb előnyeként tartják számon *anti-inflációs hatását*, mely szempont szerint egyértelműen jobb eszköz, mint a jövedelemadó. A progresszív fogyasztási adó minél kisebb költségre ösztönöz, ugyanis a fogyasztás csökken az adófizetés miatt az adó összegével, és emellett eleve csökkenti a fogyasztást az adó léte. Ugyanakkor az olyan alacsony jövedelműek körében, akik minden jövedelmüket fogyasztásra költik, a fogyasztási és a jövedelemadó hatása ugyanaz. (ACIR, 1974)

A *gazdasági növekedés ösztönzése* szempontjából két ellentétes hatás érvényesül, amikor arra keressük a választ, hogy melyik adó lesz hatásosabb eszköz. A megtakarítások ösztönzését, ami által több lehetne a beruházás is, a fogyasztási adó szolgálná inkább, ám a fogyasztás által vezérelt növekedést nyilvánvalóan visszafogná. Milesi-Ferretti és Roubini (1998) erre a kérdésre keresték a választ elméleti modelljükben. Arra az eredményre jutottak, hogy a

fogyasztási adó csak a produktív (modelljünkben a munkával és az oktatással eltöltött) idő, valamint a szabadidő közötti választás torzító hatásán keresztül csökkenti a gazdasági növekedés ütemét. Ezzel szemben a jövedelemadók ugyanezen hatás mellett a tőkeképződés csökkentéséhez is hozzájárulnak, ezáltal jobban csökkentik a növekedést, mint a fogyasztási adó. Az empirikus kutatások is alátámasztják a kapott eredményeiket. Pesendorfer (2008) az osztrák adórendszer vagyoni és fogyasztási adók felé terelését ajánlja. Javaslatát egy 2008-as OECD tanulmányra alapozza, melyben 21 ország adatai alapján mutatták meg, hogy a gazdasági növekedés elsősorban nem az adók szintjétől, hanem az adórendszer összetételétől függ. Állításuk szerint a tőke- és munkajövedelmekre kivetett adónak van a leginkább negatív hatása a növekedésre, ezt követi a fogyasztási adó, és a vagyonadónak van a legkevésbé kedvezőtlen hatása. Wilber és Thorning (2013) egy potenciális amerikai adóreformhoz számszerűsítették, hogy mennyivel járna nagyobb kibocsátás növekedéssel egy fogyasztás alapú adórendszerre való áttérés, vizsgálva konkrétan egy progresszív fogyasztási adó lehetőségét. Összességében tehát azt kell belátnunk, hogy a gazdasági növekedésre való hatásában egyértelműen a fogyasztási adó tekinthető jobb eszköznek egy ország adórendszerében.

4. CÉLKITŰZÉS

Dolgozatomban a progresszív fogyasztási és a progresszív munkajövedelem-adót hasonlítom össze olyan fontos tulajdonságok mentén, melyek évszázadok óta jelentik a legfontosabb elvárásokat a mindenkori adórendszerekkel szemben. A kritériumok koronként és szerzőnként eltérő súllyal bírnak, de egyik sem elhanyagolható. A vizsgálandó szempontok között szerepel a hatékonyság, a méltányosság és a semlegesség.

- (1) A hatékonyság romlást az arányok megváltozása miatt kialakuló holttehervesztéssel, gyakorlatilag a költségvetési egyenes meredekségével, mint objektív, megfigyelhető eszközzel jellemzem. Első hipotézisem szerint *egy időszakos modellben az ekvivalens progresszív fogyasztási és jövedelmi adó hatékonyságra gyakorolt hatásai várhatóan megegyeznek.*
- (2) Ezzel szemben, második hipotézisem alapján azt várom, hogy *több időszakot is figyelembe véve, a progresszív fogyasztási adó kevésbé torzítja az intertemporális fogyasztói döntéseket, mint a progresszív munkajövedelem-adó,* mivel ez utóbbi „bünteti” az ingadozó jövedelemáramlást.
- (3) Az adózás irodalmában a jövedelemadó egyik legnagyobb hiányosságának a megtakarítások, ezáltal a jövőbeli fogyasztás negatív diszkriminálását tartották (pl. John Stuart Mill, ld. 3.1. fejezet). Több időszakos modellben már lehet beszélni megtakarításról is, ezért harmadik hipotézisem szerint *a tőkejövedelmekre (a megtakarítások jövedelmére) is kiterjedő jövedelemadó nagyobb mértékben torzítja az intertemporális döntéseket, mint a fogyasztási adó.*
- (4) A fogyasztási adó szószólói (kezdvé Thomas Hobbestól, ld. 3.1. fejezet) mindannyian a jövedelemadó méltánytalanságára hívták fel a figyelmet. Ezért negyedik hipotézisemben azt várom, hogy *a progresszív fogyasztási adó jobban megfelel a méltányossági elvárásoknak, mint a*

progresszív munkajövedelem-adó. Az összehasonlítás mércéjének a Gini együtthatót választottam.

- (5) A progresszív fogyasztási adó, mivel az egyének realizált hasznossága alapján terheli őket, az egymáshoz viszonyított sorrendjüket aligha sérti (jobban), mint a jövedelemadó. Ötödik hipotézisem szerint *a semlegesség kritériumának megfelel a fogyasztási adó, míg a munkajövedelem-adó bizonyos esetekben sérti azt.*

5. ANYAG ÉS MÓDSZERTAN

Dolgozatomban alapvetően a közpénzügyek normatív megközelítését alkalmazom, és arra a kérdésre keresem a választ, hogy milyen adórendszer lenne a jobb a társadalom szempontjából. Eközben nem kerülhettem meg a közösségi döntések pozitív kérdéseit: mennyire képes a családok kiküszöbölésére az egyik vagy a másik adórendszer, ill. milyen adminisztrációs terhekkel járnak. Ezekkel a témákkal az 3. Irodalmi áttekintés fejezetben foglalkoztam.

Az egyes adórendszer kritériumok elemzését parciális modellekben végeztem, mivel az adóelméleti irodalom még lineáris adók összehasonlító elemzésekor is gyakran megelégszik az egy döntési térben gondolkodással, leszűkítve az endogén változók számát. A különböző egyének különböző jövedelempályáit azonban mindig megjelenítettem, vizsgálva a minden időszakban alacsony, ill. magas, valamint a hullámzó jövedelmű döntéshozók helyzetét.

Az adóelméleti kutatások az adózás *hatékonyságát* az adó által okozott holtteherveszteséggel mérik, melyet részletesen bemutattam dolgozatom korábbi részében (ld. 3.4.1. alfejezet). A holtteherveszteség számítható a fogyasztói és termelői többletekből (ld. 3.7. ábra) valamint a kompenzációs, vagy egyenértékű változásokból (ld. 3.6. ábra), ám ezek bizonytalan becslési eljárásokon és szubjektív tényezőkön alapulnak. Önmagában a holtteher veszteség létének kimutatásához elegendő azonban megvizsgálni az adó által érintett költségvetési korlát arányait. Az árak objektív, egyértelmű adatok, ezért elemzésemben erre a kérdésre koncentrálok, és csak azt vizsgálom, hogy az adó hatására adott jószág piacán megváltoznak-e az arányok, és ezáltal keletkezik-e holtteherveszteség, vagy nem.

A *méltányossági* összehasonlítás során arra keresem a választ, hogyan befolyásolja az egyenlőtlenséget az adóalap megválasztása, azaz a progresszív fogyasztási vagy jövedelemadó csökkenti-e inkább a társadalomban meglévő

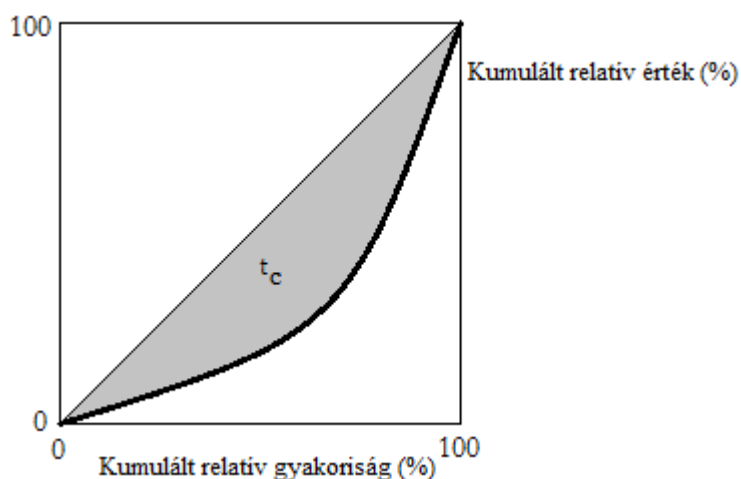
egyenlőtlenséget? Ennek kifejezésére a legismertebb mérőszám a Gini-együttható (formálisan az 5.1), mely az adott ismérvértékek átlagos abszolút eltérését (5.2) viszonyítja az átlagukhoz (jelöljük \underline{Y} -nal).

$$L = G / 2 * \underline{Y} \quad (5.1)$$

ahol:

$$G = \sum_i \sum_j |Y_i - Y_j| / (N * (N-1)) \quad (5.2)$$

A Gini-együttható szemléletesebb és elterjedtebb formában a Lorenz görbéből származtatható: az egyenletes eloszlást jelző átló és az ismérvértékek konkrét eloszlása közötti (az 5.1. ábrán t_c -vel jelölt) terület kétszerese. Minél egyenletesebb az ismérvértékek (javak, jövedelmek, vagyonok) eloszlása, annál közelebb van a Lorenz görbe az átlóhoz, annál kisebbek az abszolút eltérések, azaz annál kisebb a Gini-együttható értéke. (Hunyadi et al., 2000)



5.1. ábra: Lorenz görbe (Hunyadi et al., 2000, 124. o.)

Dolgozatomban egy két időszakos modellben számolom ki, hogy a progresszív jövedelem- vagy fogyasztási adó csökkenti-e jobban a jövedelemelosztásban meglévő egyenlőtlenséget kifejező Gini-együtthatót.

A *semlegesség* alakulásához az egyén pozícióját az adózott életpálya jövedelmével jellemzem, és bemutatok egy példát arra az esetre, amikor a progresszív jövedelemadó megváltoztatja az egyének egymáshoz viszonyított

sorrendjét. A fogyasztási adó mellett megmutatom, hogy az egyik egyén adózott életpálya jövedelme akkor és csak akkor lehet magasabb a másikénál, ha az adózás előtti életpálya jövedelmük is így viszonyult egymáshoz.

Mind a hatékonysági, mind a méltányossági összevetéshez szükségem van adott jövedelempálya mellett a fogyasztási pálya meghatározására. A mainstream hasznosságmaximalizáló egyének helyett egy általánosabban elfogadott, így kevésbé megszorító feltételezéseket tartalmazó módszert választottam ennek felírására, és az egyének fogyasztássimítását feltételeztem.

A *fogyasztássimítás* az a megfigyelhető jelenség, hogy az egyének fogyasztása életük során viszonylag egyenletes pályát követ, számottevően kisebb volatilitással, mint a jövedelmük, mivel ez utóbbi az életút során meglehetősen ingadozó értékeket vehet fel. A makroökonómiai modellekben alkalmazott fogyasztási függvények ezt a magatartást sokféleképpen ragadják meg. Az újabb és újabb elméletek a korábbi modellek hiányosságait kezelik, de végső soron mind ugyanazt a megfigyelést magyarázzák: milyen fogyasztói döntés következménye a fogyasztássimítás jelensége.

Keynesnél (1965) a fogyasztásnak van egy autonóm szintje és egy folyó jövedelemtől függő része. Az autonóm fogyasztás az a minimális mennyiség, amit mindenképpen elfogyaszt, jövedelemtől függetlenül. Efelett minden újabb egység jövedelem valamilyen (egységnél kisebb) mértékben növeli az időszaki fogyasztást. Ezt a növekedést a fogyasztási határhajlandóság adja meg. A keynesi fogyasztási függvény az alábbi formát ölti:

$$C_t = C_0 + c \cdot Y_t \quad (5.3)$$

Ahol C_t a t . időszaki fogyasztás, C_0 az autonóm fogyasztás, c a fogyasztási határhajlandóság és Y_t a t . időszaki jövedelem. Itt tehát a fogyasztássimítás az autonóm, jövedelemtől független résznek, valamint a jövedelem egységnyinél kisebb hatásának az eredménye.¹³

¹³ Valójában Keynesnél nehezen lehet még fogyasztássimításról beszélni, mivel az adott időszaki fogyasztást *csak* az adott időszaki jövedelemhez köti, tehát időben nála még nincs

Modigliani és Brumberg (1954) túllépnek az egyidőszakos gondolkodáson, azt feltételezik, hogy az egyének egész életüket figyelembe veszik fogyasztási döntéseik meghozatalakor: az életciklus hipotézis szerint a folyó időszaki fogyasztás nem pusztán a folyó jövedelem függvénye, hanem figyelembe veszi a mindenkori jövedelemáramlásokat. Ezzel az elmélettel nagyjából egy időben látott napvilágot a friedmani (1957) permanens jövedelem hipotézis, melyben szintén a keynesi megközelítés kritikája fogalmazódik meg. Az egyén fogyasztása nem az éppen aktuális jövedelmétől függ, hanem hajlandó azt például hitelfelvétellel pótolni, amennyiben a permanens jövedelme meghaladja a folyó időszakit. Az életciklus elmélet és a permanens jövedelem hipotézis tekinthető a fogyasztói döntések hagyományos modelljének. Az általuk felírható, intertemporális költségvetési korlát melletti, optimális választást, azaz a lehető legnagyobb hasznosság elérését, a teljesen kisimított fogyasztási pálya választása biztosítja a döntéshozók számára. Ez a jellemző eredmény az ilyen jellegű modellekben abból a szokásos felírási módból következik, hogy a kamatlábat egyenlővé teszik a döntéshozó időpreferencia-indexének reciprokjával.

A buffer-stock elmélet megkérdőjelezi az életciklus és a permanens jövedelem hipotézisek alkalmazhatóságát a bizonytalanság és a tőkepiacok tökéletlen volta miatt. Az elmélet szerint a fogyasztási – megtakarítási döntéseknek két eredője van: a türelmetlenség és az óvatosság. A türelmetlenség miatt előnyben részesítjük a jelenbeli fogyasztást a jövőbelivel szemben, ám az óvatosság a megtakarításra sarkall. Egy vagyon puffert képeznek a döntéshozók, melynek mértéke a tartósnak vélt jövedelmüktől függ. Mindenki rendelkezik egy célszerűnek tartott vagyon – permanens jövedelem aránnyal, és ha a vagyon ez alatt van, az óvatossági motívum kerül előtérbe, így növelni kell a

lehetőség simítani. Ám ha megpróbálnánk elméletét több időszakra kiterjeszteni, akkor is egy jövedelemnél simább fogyasztási pályát kapnánk.

megtakarítást. Ha a vagyon meghaladja a célértéket, a türelmetlenség miatt a megtakarítás rovására növekszik a fogyasztás. (Carroll, 1996)

Végül meg kell említeni a talán legvalóságosabb elméletet, mely Deaton (1987) nevéhez fűződik: a habit formation vagy habit-persistence, mely magyarul szokások rabjának fordítható. Alapvetően magatartás-gazdaságtani megközelítésről van szó, az emberi racionalitást erősen megkérdőjelezi. A fogyasztói döntések nem valamiféle optimalizáló viselkedésből származnak, hanem a múltbeli fogyasztás által határozódnak meg. Ha a múltban magas volt valakinek a fogyasztása, az elért szintet a jelenben is fent kívánja tartani: minél többet eszik ma, annál éhesebben kel fel holnap.

A fenti elméletek közül bármelyik elfogadható és alkalmas arra, hogy leírjuk vele a gazdasági szereplők fogyasztási döntéseit. A dolgozat szempontjából a végeredményük a fontos, mely szerint *a fogyasztói pálya jellemzően sima, legalábbis a jövedelepályához képest mindenképpen simább.*

A hatékonyság, méltányosság és semlegesség több időszakos modelleiben *az adófizetési kötelezettséget* mind jövedelem, mind fogyasztási adóztatás esetén *abban az időszakban veszem figyelembe* a költségvetési korlátokban, *amelyik időszaknak jövedelme, ill. fogyasztása alapján meghatározódnak.* Ez jövedelemadónál természetes, hiszen a munkáltató folyamatosan vonja a munkavállaló béréből az adót, aki így a nettó, adózás utáni bért kapja. Fogyasztási adónál viszont csak utólag lehet meghatározni az adó mértékét, hiszen az nem csak az időszak során szerzett jövedelmektől, hanem, többek között, a bankszámla évvégi egyenlegétől is függ. A tényleges adóterhet emiatt csak az időszakot követően lehet meghatározni. Azért, hogy az állam bevételei folyamatosak legyenek, mindenképp szükségesnek tartom az adóelőleg fizetést a bázis időszakban. Még ha az elszámolás, és pontos adó megállapítás a tárgy időszakot követő évben történik is, az előleget be kell fizetni már az adott évben. Az előleg, a jelenlegi társasági adó (Tao. törvény 26. § (2)) mintájára, „az adóévet megelőző adóév fizetendő adójának összege”

kell, hogy legyen. Amennyiben elfogadjuk a fogyasztássimítás feltevését, ezzel a módszerrel nem térünk el (lényegesen) a csak később meghatározható tényleges adótehertől, így nem csökkenti a kapott eredmények hitelességét, hogy az adófizetési kötelezettséget abban az időszakban veszem figyelembe, amelyik időszaknak a fogyasztása alapján meghatározódtak.

Itt kell hangsúlyoznom a dolgozat modelljeinek és a feltevéseknek az igen szigorú voltát, melyek nyilvánvaló módon korlátozzák a kapott eredményeket. Ilyen fontos megszorítás, hogy a fogyasztók nem hagynak örökséget, és életük kezdetén sem rendelkeznek vagyonnal. Ezek meglehetősen erős feltevések, annak ellenére, hogy igen sok közgazdasági modell él velük.

6. EREDMÉNYEK

6.1. Hatékonysági összevetés eredményei

6.1.1. A progresszív fogyasztási és munkajövedelmi adó összevetése a különböző javak fogyasztása közötti intratemporális választás során

Vizsgáljuk meg, hogyan befolyásolja a progresszív fogyasztási és munkajövedelmi adó az egyének döntési halmazát, ha csak egyetlen időszakot feltételezünk. Induljunk ki abból, hogy a fogyasztó (egyelőre exogén) jövedelmének minden esetben fedeznie kell a kiadásait, amelyek lehetnek fogyasztási célúak, illetve az állam felé teljesítendő közterhek¹⁴. A fogyasztási adónál az egyén költségvetési korlátja az alábbiak szerint alakul:

$$E = \sum_{i=1}^n p_i x_i \leq Y - t_a \cdot E, \text{ ha } Y \leq (1 + t_a) \bar{E} \quad (6.1)$$

$$E = \sum_{i=1}^n p_i x_i \leq Y - t_a \cdot \bar{E} - t_f (E - \bar{E}), \text{ ha } Y > (1 + t_a) \bar{E} \quad (6.2)$$

Ahol:

E : az összes fogyasztási célú kiadás,

p_i : az i . jószág ára,

x_i : az i . jószágból való fogyasztás mennyisége,

Y : a rendelkezésre álló jövedelem,

t_a : a progresszív fogyasztási adó alsókulcsa,

t_f : a progresszív fogyasztási adó felsőkulcsa,

\bar{E} : a progresszív fogyasztási adó sávhatára.

A (6.1) és (6.2) egyenletek átrendezés után rendre az alábbi formát öltik:

$$E = \sum_{i=1}^n p_i x_i \leq \frac{Y}{1 + t_a}, \text{ ha } Y \leq (1 + t_a) \bar{E} \quad (6.3)$$

¹⁴ Mivel egy időszakot feltételezünk, nem kell megtakarítással számolni.

$$E = \sum_{i=1}^n p_i x_i \leq \frac{Y + \bar{E}(t_f - t_a)}{1 + t_f}, \text{ ha } Y > (1 + t_a)\bar{E} \quad (6.4)$$

A fentiekből adódik, hogy az eredeti költségvetési egyenes, a költségvetési halmaz határa, párhuzamosan tolódik befelé, függetlenül az össz fogyasztás szintjétől, ami azt jelenti, hogy a *progresszív fogyasztási adó nem torzítja ezt a döntést, bevezetésekor csak jövedelmi hatás lép fel.*

Most írjuk fel a progresszív jövedelemadó esetére is a költségvetési korlát módosulását a korábbi jelöléseket alkalmazva:

$$\sum_{i=1}^n p_i x_i \leq Y - \tau_a \cdot Y = Y \cdot (1 - \tau_a), \text{ ha } Y \leq \bar{Y} \quad (6.5)$$

$$\sum_{i=1}^n p_i x_i \leq Y - Y \cdot \tau_f + \bar{Y}(\tau_f - \tau_a), \text{ ha } Y > \bar{Y} \quad (6.6)$$

Ahol:

τ_a : a progresszív jövedelemadó alsókulcsa,

τ_f : a progresszív jövedelemadó felsőkulcsa,

\bar{Y} : a progresszív jövedelemadó sávhatára.

A (6.5) és (6.6) egyenletek által meghatározott döntési halmazok teljesen megegyeznek a (6.3) és (6.4) egyenletek által meghatározottakkal, ha a 3.3. alfejezetben bevezetett ún. ekvivalens kulcsokat és sávhatárokat használjuk. Könnyen belátható, hogy a (3.13) és (3.14) fennállása esetén, az *azonos időszakbeli javak közötti választás döntési tere az egyes adónemek esetén ugyanaz lesz, és egyiknél sem lép fel torzító hatás.* Gyakorlatilag egy időszakos modellben sem az általános (minden termékre kiterjedő) fogyasztási, sem a jövedelemadó nem módosítja az egyes javak egymáshoz viszonyított árát, így egyik adó sem torzítja azt a döntést, hogy melyik jószágot válassza a fogyasztó. Amint endogénné tesszük az egyén jövedelmét (a ledolgozott munkamennyiségén keresztül), a jövedelem megválasztásával befolyásolni képes az adókötelezettségét, és torzulni fog a döntése.

6.1.2. A progresszív fogyasztási és munkajövedelmi adó összevetése a munka és szabadidő közötti intratemporális választás során

Vizsgáljuk meg azt az esetet, amikor az egyén jövedelmét saját döntése határozza meg, még pedig a munkával töltött és a szabadidő közötti választásának eredménye. Abból indulok ki, hogy az ember rendelkezésre álló ideje korlátos (például napi 24 óra vagy heti 168 óra). Amennyiben az idejét munkával tölti, kap valamekkora (kívülről meghatározott) órabért, amit fogyasztásra fordíthat, de bizonyos szintű fogyasztás után többet ér neki, ha munka helyett (illetve mellett) pihen is. Továbbra is tegyük fel, hogy csak egy időszakig él a döntéshozó, aki ezúttal egyetlen terméket fogyaszthat, mely termék természetesen legyen az ármérce jószág, azaz ára legyen egységnyi. A munkával töltött idő mennyiségének megválasztásával optimalizálni fogja a szabadidővel és a fogyasztással elérhető jólétét. A döntésének (egyelőre adó nélküli) költségvetési korlátját az alábbi módon írhatjuk fel:

$$C = Y = w \cdot (\bar{L} - L) \quad (6.7)$$

Ahol:

C: a fogyasztás mennyisége,

Y: a megszerzett (munka)jövedelem,

w: a reál órabér (az ármérce jószágban kifejezve),

\bar{L} : az összes rendelkezésre álló ideje,

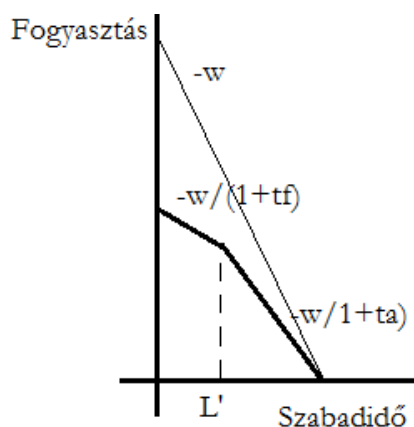
L: a szabadidő mennyisége.

Progresszív fogyasztási adó mellett a (6.7)-ben felírt költségvetési korlát a (6.8) ill. (6.9) szerint módosul.

$$C = \frac{Y}{1 + t_a} = \frac{w \cdot \bar{L} - w \cdot L}{1 + t_a}, \text{ ha } Y \leq \bar{E} \quad (6.8)$$

$$C = \frac{Y + \bar{E}(t_f - t_a)}{1 + t_f} = \frac{w \cdot \bar{L} + \bar{E}(t_f - t_a) - w \cdot L}{1 + t_f}, \text{ ha } Y > \bar{E}. \quad (6.9)$$

A fogyasztás-szabadidő térben a költségvetési korlát megtörik az $L' = \bar{L} - (1 + t_a) \cdot \bar{E} / w$ szabadidő mennyiségénél, ahogy ezt a 6.1 ábra mutatja. Az L' -nél kevesebb ill. több szabadidő választása esetén egy egység szabadidőről való lemondás $w/(1 + t_f)$ ill. $w/(1 + t_a)$ pótlólagos fogyasztást eredményez. Emellett a költségvetési egyenes nem pusztán megtörik, hanem az eredetihez képest meg is változik a meredeksége mindkét szakaszon, mivel az eredeti átváltási viszony a w reálbér volt, így a választás torzul. *Azaz a jövedelmi mellett helyettesítési hatás is jelentkezik.*



6.1. ábra: A szabadidő-fogyasztás döntés költségvetési korlátja (saját szerkesztés)

Most nézzük meg a fenti döntési helyzetet progresszív munkajövedelemadó mellett. A költségvetési korlát a (6.10) és (6.11) egyenletek szerint alakul.

$$C = Y(1 - \tau_a) = w \cdot (\bar{L} - L)(1 - \tau_a), \text{ ha } Y \leq \bar{Y} \quad (6.10)$$

$$C = w(\bar{L} - L)(1 - \tau_f) + \bar{Y}(\tau_f - \tau_a), \text{ ha } Y > \bar{Y}. \quad (6.11)$$

A korlát ebben az esetben is megtörik, méghozzá az $L'' = \bar{L} - \bar{Y} / w$ pontban. Az L'' -nél kevesebb ill. több szabadidő választása esetén egy egység szabadidőről való lemondás $w(1 - \tau_f)$ ill. $w(1 - \tau_a)$ pótlólagos fogyasztást eredményez. Tehát az eredeti átváltási viszony $(-w)$ ebben az esetben is megváltozott, az adó torzítja a döntést.

Mivel mindkettő adó torzítja a választást, az a kérdés, hogy melyik inkább. Könnyen belátható, hogy ekvivalens kulcsok és sávhatárok esetén *teljesen megegyezik a két adó hatása*, mivel matematikailag azonosak a töréspontok ($L' = L''$) és a meredekségek ($w/(1+t_f) = w(1-\tau_f)$ illetve $w/(1+t_a) = w(1-\tau_a)$). *Azaz mind a fogyasztási, mind a munkajövedelmi adó esetén a munka és szabadidő közötti választás során fellép helyettesítési hatás, és ezáltal torzítják ezt a gazdasági döntést.*

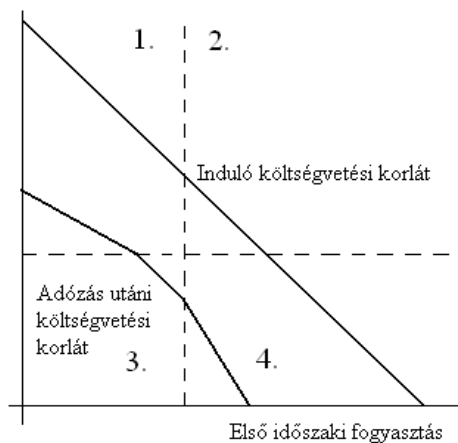
A 6.1.1 és 6.1.2 alfejezetek alapján *egyidőszakos modellben nincs hatékonysági különbség a progresszív fogyasztási és jövedelmi adó között*, torzító hatásuk ugyanazokban a döntési helyzetekben és ugyanolyan mértékben lépnek fel.

6.1.3. A progresszív fogyasztási és munkajövedelmi adó összevetése a különböző időszakai fogyasztások közötti választás során

Vizsgáljuk meg azt az intertemporális döntést, amivel (egzogen jövedelem mellett) szembesül a fogyasztó. Kezdjük ezúttal is a progresszív fogyasztási adó viselkedésének feltárásával. Két időszakot tekintve a költségvetési korlát az 5.2. ábra szerint alakul, ahol az egyes tengelyeken az egyes időszakok összes fogyasztását mérjük. A szaggatott vonal jelzi a fogyasztási adó sávhatárát ($\bar{E}-t$), melynél a progresszív adókulcs miatt megtörik a költségvetési korlát, ahogyan a munka-szabadidő döntési térben is történt. Az egyes időszakoknál jelzett sávhatárok négy részre osztják a jószágteret, és az egyes térrészekben másként módosul a költségvetési korlát. A 3. térrészben, ahol egyik időszakban sem fogyaszt többet az adófizető a sávhatárnál, a költségvetési egyenes meredeksége nem változik az adó bevezetésével, csak párhuzamosan beljebb tolódik az origó felé, hiszen mindenkor fogyasztásának konstans (t_a) részét fizeti be az államkasszába, akár csak egy arányos rendszerben. Ezzel szemben az 1. és 4. térrészben, amikor az egyes időszakokban nem ugyanabban az irányban tér el a

sávhatártól a fogyasztása (tehát egyszer kevesebbet, egyszer többet fogyaszt), a költségvetési egyenes meredeksége megváltozik.

Második időszaki fogyasztás



6.2. ábra: Költségvetési korlát progresszív fogyasztási adó esetén.

Adózás után akkor kerülhet a 2. térrészbe a fogyasztó, ha jövedelme elég magas ahhoz, hogy mindkét időszakban a sávhatár felett fogyasszon és viselni tudja ennek adóterhét is. Lényeges, hogy noha a fogyasztásnak a t_a -nál nagyobb részét kell befizetni, a párhuzamosság itt is megmarad az adózás utáni és az eredeti korlát között, akár csak a 3. térrészben. Ennek belátásához írjuk fel az eredeti és a megváltozott költségvetési korlátot.

Az induló (adózás előtti) költségvetési korlát az alábbi módon alakul:

$$Y_1(1+r) + Y_2 = E_1(1+r) + E_2, \quad (6.12)$$

ahol Y_1 és Y_2 rendre az első és második időszaki jövedelmet, r a kamatlábat jelöli.

Az adó bevezetésével a 2. térrészben a költségvetési korlát a következőképpen módosul:

$$Y_1(1+r) + Y_2 = \bar{E}(1+t_a)(1+r) + (E_1 - \bar{E})(1+t_f)(1+r) + \bar{E}(1+t_a) + (E_2 - \bar{E})(1+t_f) \quad (6.13)$$

Mind a 2., mind a 3. térrészben párhuzamosak az eredeti és az adó bevezetése utáni költségvetési korlátok, mivel meredekségeik megegyeznek, értékük: $(1+r)$. Ennek a párhuzamosságnak a következménye, hogy *sem a 2., sem a 3. térrészben nem lép fel helyettesítési hatás, csak jövedelmi hatás. A fogyasztó akkor kerül ezekbe a térrészekbe, ha simítani tudja a fogyasztását.* Az 5. Anyag és módszertan fejezetben bemutatott fogyasztássimítás feltételezésével élve a fogyasztási pálya jellemzően viszonylag egyenletes az egyén életútja során, ezért a továbbiakban abból indulok ki, hogy az adózó mindkét időszakban a sávhatártól azonos irányban tér el, azaz jövedelmétől függően vagy a 2. vagy a 3. térrészben választ jószágkosarat, így a továbbiakban ezt a két térrészt tekintem *releváns döntési tereknek.*

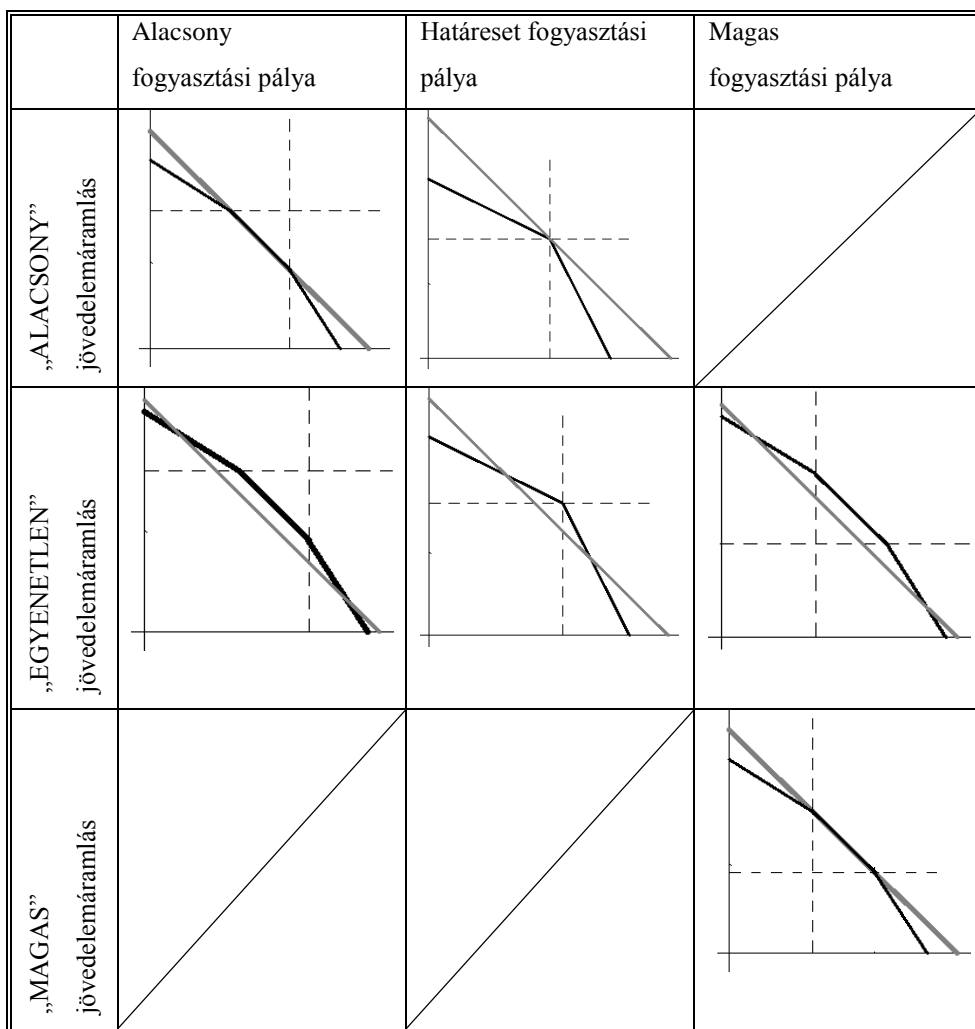
A jövedelemadó hatásának elemzéséhez négyféle jövedelemáramlást kell megkülönböztetnünk, melyeket a 6.1. táblázat foglal össze. Az ún. „alacsony” ill. „magas” jövedelemáramlás jelentik azokat az eseteket, amikor valakinek mindkét időszakban a jövedelemadózás sávhatára (\bar{Y}) alatt ill. felett van a munkajövedelme. „Növekvő” ill. „csökkenő” annak a személynek a jövedelemáramlása, akinek az első időszakban sávhatár alatti ill. feletti, míg a második időszakban sávhatár feletti ill. alatti a munkajövedelme. A számolások alapján azonban azt kapjuk, hogy ez utóbbi két jövedelemáramlás az adóztatás hatékonysága szempontjából ugyanúgy viselkedik, így háromra csökkenthető a vizsgálandó esetek száma („alacsony”, „egyenetlen” és „magas” jövedelempályák).¹⁵

¹⁵ Az idézőjelek használata azért indokolt, mert nem feltétlen van lényeges különbség az alacsony és magas jövedelempálya között (lehet, hogy az egyik éppen, hogy a sávhatár alá, a másik pedig éppen, hogy a sávhatár fölé került), valamint mind az ún. alacsony, mind az ún. magas pálya lehet egyenetlen (akár csökkenő, akár növekvő) és összességében, jelenre diszkontálva, az egyenetlen meg is haladhatja a magas pályát, vagy akár el is maradhat az alacsony jövedelempályától.

6.1. táblázat: Jövedelemáramlás esetek (saját szerkesztés)

Jövedelemáramlások:	$Y_1 \leq \bar{Y}$	$Y_1 > \bar{Y}$
$Y_2 \leq \bar{Y}$	„Alacsony”	„Csökkenő”
$Y_2 > \bar{Y}$	„Növekvő”	„Magas”

A fogyasztási pálya háromféleképpen alakulhat az életpálya-jövedelemtől függően, (fogyasztássimítást feltételezve): mindkét időszakban sávhatár alatti, feletti, vagy éppen sávhatáron történő. A jövedelemáramlásokhoz hasonlóan nevezzük ezeket alacsony, magas és határeset fogyasztási pályának. Összességében tehát három-három különböző jövedelem és fogyasztási pálya képzelhető el, és ezek elvileg bárhogyan „párosíthatóak”, azaz összesen 3×3 esetben kell megvizsgálni, hogyan alakul a progresszív jövedelem és fogyasztás alapú adóztatás intertemporális döntés esetén. A 6.3. ábra foglalja össze a kapott eredményeket, szürkével jelölve a jövedelem, feketével a fogyasztás alapú adózás költségvetési korlátait, szaggatott vonallal a fogyasztási adó sávhatárát.



6.3. ábra: A progresszív munkajövedelem és fogyasztási adó bevezetése utáni költségvetési korlátok különböző jövedelem és fogyasztási pályák esetén. (saját szerkesztés saját számolások alapján)

Vegyük sorra az egyes eseteket a releváns döntési terekben.

(1) *Alacsony fogyasztási pálya* ($C_1, C_2 < \bar{E}$) – *alacsony jövedelemáramlás* ($Y_1, Y_2 \leq \bar{Y}$)

A jövedelemadó és a fogyasztási adó kivetése utáni költségvetési korlátok egybeesnek, mindkettőnél csak jövedelmi hatás lép fel, helyettesítési hatás nem jelentkezik.

- (2) *Alacsony fogyasztási pálya* ($C_1, C_2 < \bar{E}$) – *egyenetlen jövedelemáramlás*
 (2a. csökkenő $Y_1 > \bar{Y} \geq Y_2$ vagy 2b. növekvő $Y_1 \leq \bar{Y} < Y_2$)

A jövedelemadó és a fogyasztási adó kivetése utáni költségvetési korlátok nem esnek egybe, helyettesítési hatás ugyan egyiknél sem jelentkezik, a jövedelmi hatások eltérnek. (2a) csökkenő jövedelemáramlás esetén a *jövedelemadó* $(Y_1 - \bar{Y})(\tau_f - \tau_a)$ összeggel, (2b) növekvő jövedelemáramlás esetén $(Y_2 - \bar{Y})(\tau_f - \tau_a)/(1+r)$ összeggel *von el többet* az életpálya-jövedelemből az első időszakra diszkontálva.

- (3) *Alacsony fogyasztás pálya* ($C_1, C_2 < \bar{E}$) – *magas jövedelemáramlás* ($Y_1, Y_2 > \bar{Y}$)

Ez csak elméleti lehetőség, a hasznosság maximalizálás miatt biztosan magas fogyasztási pályát választ a magas jövedelemáramlású egyén, hiszen fedezi a kiadásait.

- (4) *Határeset fogyasztási pálya* ($C_1, C_2 = \bar{E}$) – *alacsony jövedelemáramlás* ($Y_1, Y_2 \leq \bar{Y}$)

Ez kizárólag az $Y_1 = Y_2 = \bar{Y}$ esetben lehetséges, tehát tulajdonképpen egyetlen pont elemzéséről van szó, így csak annak a kérdésnek van értelme, hogy ha el szeretne mozdulni az (\bar{E}, \bar{E}) fogyasztási pontból, mi történik az egyes adók esetén. Jövedelemadónál továbbra sincs helyettesítési hatás, de fogyasztási adónál már lesz, ugyanakkor igen valószínűtlen preferenciákkal kell rendelkeznie a döntéshozónak ahhoz, hogy számára megérje egyáltalán elmozdulni. Így fogyasztássimítás esetén gyakorlatilag nincs különbség a fogyasztási és jövedelemadó között.

- (5) *Határeset fogyasztási pálya* ($C_1, C_2 = \bar{E}$) – *egyenetlen jövedelemáramlás* (5a. csökkenő $Y_1 > \bar{Y} \geq Y_2$ vagy 5b. növekvő $Y_1 \leq \bar{Y} < Y_2$)

Ha a döntéshozónak egyenetlen a jövedelemáramlása, fogyasztási adóval elérheti a határeset fogyasztási pályát, de ugyanakkora életpálya-jövedelemmel ezt nem választhatja jövedelemadóval, mert jövedelemadóval a jövedelmi hatás nagyobb. (5a) csökkenő jövedelemáramlás esetén $(Y_1 - \bar{Y})(\tau_f - \tau_a)$ összeggel, (5b) növekvő jövedelemáramlás esetén $(Y_2 - \bar{Y})(\tau_f - \tau_a)/(1+r)$ összeggel (ismét az első időszakra diszkontálva). Tehát, a releváns döntési térben marginális változás esetén a fogyasztási adó ugyan torzít, helyettesítési hatás jelentkezik, de még ezzel együtt is nagyobb választást biztosít, mint a jövedelemadó, mivel az többet von el.

(6) *Határeset fogyasztási pálya* ($C_1, C_2 = \bar{E}$) – magas jövedelemáramlás ($Y_1, Y_2 > \bar{Y}$)

Szintén csak egy elméleti lehetőség, a hasznosság maximalizálás miatt biztosan magas fogyasztási pályát választ a magas jövedelemáramlású egyén, hiszen fedezi a kiadásait.

(7) *Magas fogyasztási pálya* ($C_1, C_2 > \bar{E}$) – alacsony jövedelemáramlás ($Y_1, Y_2 \leq \bar{Y}$)

Ez a lehetőség még elméletileg sem állhat fenn, mivel alacsony jövedelemáramlással nem biztosítható a magas fogyasztás pályája.

(8) *Magas fogyasztási pálya* ($C_1, C_2 > \bar{E}$) – egyenetlen jövedelemáramlás
(8a. csökkenő $Y_1 > \bar{Y} \geq Y_2$ vagy 8b. növekvő $Y_1 \leq \bar{Y} < Y_2$)

A jövedelemadó és a fogyasztási adó kivetése utáni költségvetési korlátok nem esnek egybe, helyettesítési hatás ugyan egyiknél sem jelentkezik, a jövedelmi hatások eltérnek. (8a) csökkenő jövedelemáramlás esetén a *jövedelemadó* $(\bar{Y} - Y_2)(\tau_f - \tau_a)/(1+r)$ összeggel, (8b) növekvő jövedelemáramlás esetén $(\bar{Y} - Y_1)(\tau_f - \tau_a)$ összeggel *von el többet* az életpálya-jövedelemből az első időszakra diszkontálva.

(9) *Magas fogyasztási pálya* ($C_1, C_2 > \bar{E}$) – *magas jövedelemáramlás* ($Y_1, Y_2 > \bar{Y}$)

A jövedelemadó és a fogyasztási adó kivetése utáni költségvetési korlátok egybeesnek, mindkettőnél csak jövedelmi hatás lép fel, helyettesítési hatás nem jelentkezik.

Összességében az adózó a (2), (5) és (8) esetekben jár rosszabbul a progresszív jövedelemadóval, azaz akkor, amikor a jövedelemáramlás egyenetlen az egyes időszakok között. Minden más döntési helyzetben, akár időszakon belüli, akár időszakok közötti választásról legyen szó, a fogyasztási és a jövedelemadó ugyanolyan hatással van rá a releváns döntési térben. Egyetlen kivétel az a pont, amikor mindkét időszakban \bar{Y} jövedelmet szerez, amiből \bar{E} mértékben fogyaszt, ekkor ugyanis a fogyasztási adó rosszabb váltási lehetőséget biztosít, ha el akar térni a tökéletes fogyasztássimítástól. Gyakorlatilag azonban azt lehet mondani, hogy a progresszív jövedelemadó legalább annyi, de bizonyos esetekben (egyenetlen jövedelemáramlás mellett) több elvonást eredményez, mint a fogyasztási adó.

A társadalom szempontjából vizsgálva ugyanezt a kérdést, nem találunk ilyen lényeges eltérést. *A progresszív jövedelemadónál jelentkező (az egyenetlen jövedelemáramlásból fakadó) többlet elvonás ugyanis az államnál realizálódik.* Az adózó és adóztató összevont egyenlegét csak a holtteher-veszteség rontja, amiért a helyettesítési hatás a felelős, ez a hatás azonban szinte minden döntési helyzetben megegyezik a két adótípusnál, kizárólag az (\bar{E}, \bar{E}) fogyasztási pálya esetén van eltérés, a fogyasztási adó kárára. A gyakorlatban ez azt jelenti, hogy *a hatékonyság szempontjából nincs különbség a két adóalap között, ugyanolyan holtteher-veszteséget okoznak*; az adózónál jelentkező eltérő jövedelem elvonások miatt „csak” igazságossági probléma merül fel, ez azonban külön fejezet tárgyát képezi.

6.1.4. A progresszív fogyasztási és munkajövedelmi adó összevetésének kiterjesztése tőkejövedelem-adóval a különböző időszaki fogyasztások közötti választás során

Az egyidőszakos döntési helyzetekben (mivel nem képeznek megtakarítást) nincs értelme a tőkejövedelem-adóval foglalkozni, ezért ott nem is különböztetem meg a jövedelmet forrás szerint. Több időszakos modellben azonban a megtakarítások kamathozamot eredményeznek a következő időszakban, és ezeket pozitív mértékű adó terhelheti. A 6.1.3. alfejezetben láttuk, hogy a jövedelemadó nem torzítja az intertemporális fogyasztási, és ezáltal a megtakarítási döntéseket, ha a tőkejövedelmeket nem, csak a munkajövedelmeket terheli. Valójában azonban ritka, hogy egy kormány ne élne a tőkejövedelem-adók nyújtotta pótlólagos bevételi forrással. A dolgozat jelen fejezetében azt vizsgálom meg, hogy miként módosítja az intertemporális költségvetési korlátot, és ezáltal a fogyasztási döntéseket egy lineáris kamatadó, melyet a progresszív munkajövedelem-adó mellett vetnek ki. A korábbi jelöléseket alkalmazva az új költségvetési egyenest a (6.15) és (6.16) egyenletek adják.

$$C_1 + C_2/[1 + r(1 - t_k)] = Y_1^t + Y_2^t/[1 + r(1 - t_k)], \text{ ha } Y_1^t > C_1 \quad (6.15)$$

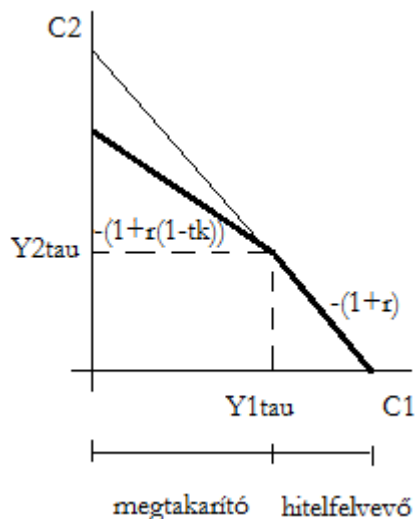
$$C_1 + C_2/(1 + r) = Y_1^t + Y_2^t/(1 + r), \text{ ha } Y_1^t \leq C_1 \quad (6.16)$$

Ahol Y_i^t jelöli az i . időszakbeli adózott munkajövedelmet,

t_k a tőkejövedelem-adó (lineáris) kulcsát.

Amennyiben a fogyasztónak van megtakarítása, azaz az első időszakban kevesebbet fogyaszt, mint az ebben az időszakban szerzett összes munkajövedelme, akkor kamatadót kell fizetnie, a (6.15) szerint. A *kamatadó torzítja az intertemporális fogyasztási döntést, mivel megváltoztatja a különböző időszaki fogyasztások egymáshoz viszonyított árát, így helyettesítési hatást vált ki a fogyasztónál.* Ha ugyanis növelni szeretné a második időszaki fogyasztását egységnyivel, az első időszakit $1/(1+r(1-t_k))$ egységgel csökkentenie kell, míg a

kamatadó bevezetése előtt csak $1/(1+r)$ egységről kellett lemondania. Az adó mellett relatív olcsóbbá vált az első időszaki fogyasztás, megéri helyettesíteni a második időszakit. *Ez a megtakarítások visszaesését eredményezi, és az optimálisnál nagyobb hitelfelvételre bátorítja a fogyasztót.*



6.4. ábra: Intertemporális költségvetési korlát tőkejövedelem-adó mellett (saját szerkesztés)

A progresszív fogyasztási adó mellett nem kell vizsgálni a lineáris kamatadó hatását, hiszen a progresszív fogyasztási adó már eleve adóztatja a tőkejövedelmeket, ráadásul úgy, hogy nem ösztönzi a hitelfelvételt (legalábbis az optimálisnál nagyobb mértékűt), és nem „ellenösztönzi” a megtakarítást (relatív sima fogyasztás esetén, azaz amikor mindkét időszakban ugyanazon két sávhatár között választ a fogyasztó)

6.2. Méltányossági összevetés eredményei

6.2.1. A modell felépítése

Tegyük fel, hogy a gazdasági szereplők két időszakig élnek, mindkét időszakban p_a ($0 < p_a < 1$) részük w_a , míg a többiek (a társadalom $0 < p_m = 1 - p_a$ része) w_m munkajövedelmet szereznek, ahol $w_a < w_m$. Továbbra is tegyük fel, hogy nincs senkinek kezdeti vagyona, és tekintsünk el az örökléstől,

azaz a második időszak végén mindenki elfogyasztja a még meglévő készleteit. A két időszak jövedelemáramlása legyen független egymástól, azaz négyféle jövedelemáramlás alakul ki, amit a 6.2. táblázat foglal össze. Az emberek $p_a \cdot p_a$ része w_a munkajövedelmet keres mindkét időszakban, $p_a \cdot p_m$ része w_a -t az első, w_m -t a második, $p_m \cdot p_a$ része w_m -t az első, w_a -t a második, és $p_m \cdot p_m$ része w_m -t keres mindkét időszakban. Azaz az egyének $p_i \cdot p_j$ (jelöljük a továbbiakban p_{ij} -vel) részének az életpálya-jövedelme az első időszakra diszkontálva: $Y_{ij} = w_i + w_j/(1+r)$, ahol $i, j \in \{a, m\}$, r pedig a kamatláb, ami mellett hitelt lehet felvenni és a megtakarítás is ugyanekkora hozamot hoz.

6.2. táblázat: Adózás előtti életpálya-jövedelmek

		Második időszak	
		(w_a, p_a)	(w_m, p_m)
Első időszak	(w_a, p_a)	$Y_{aa} = w_a + w_a/(1+r)$	$Y_{am} = w_a + w_m/(1+r)$
	(w_m, p_m)	$Y_{ma} = w_m + w_a/(1+r)$	$Y_{mm} = w_m + w_m/(1+r)$

6.2.2. Gini együttható meghatározása

Az átlagos abszolút eltérések meghatározása a fent bemutatott modellben a (6.17) szerint történik.

$$G = \sum_{l=L}^H \sum_{k=L}^H \sum_{j=L}^H \sum_{i=L}^H p_{ij} \cdot p_{kl} \cdot |Y_{ij} - Y_{kl}| \quad (6.17)$$

A jövedelemadó kivetése után a fenti képlet annyiban módosul, hogy az életpálya jövedelmeket az adózott jövedelmekkel kell számítani, jelöljük a továbbiakban az így számolható jövedelemadó utáni Gini együtthatót L^{τ} -val. Ennek számításához a jövedelemadó sávhatáráról azt feltételezem, hogy az alacsony és a magas bér közé esik, formálisan: $w_a < \bar{w} < w_m$.

A fogyasztási adó melletti Gini együttható (a továbbiakban jelöljük L^1 -vel) számításához (az 5. Anyag és módszertan fejezettel összhangban) tökéletes fogyasztássimítást feltételeztem, így határoztam meg az életpálya jövedelmekből a fogyasztást (ld. a (6.18) és (6.19) egyenleteket), majd a fogyasztási adó terhét.

$$C_{ij} = Y_{ij}(1+r)/[(2+r)(1+t_a)], \quad \text{ha } Y_{ij}(1+r)/[(2+r)(1+t_a)] \leq \bar{C} \quad (6.18)$$

$$C_{ij} = [Y_{ij} + \bar{C}(2+r)(t_f - t_a)/(1+r)](1+r)/[(2+r)(1+t_f)],$$

$$\text{ha } Y_{ij}(1+r)/[(2+r)(1+t_a)] > \bar{C} \quad (6.19)$$

ahol C_{ij} annak az egyénnek az egy időszaki fogyasztása, akinek életpálya-jövedelme Y_{ij} , a sávhatár és az adókulcsok pedig a 3.3. fejezetben meghatározott ekvivalencia kritériumoknak megfelelően alakulnak.

L^t a fogyasztási adóval csökkentett életpálya-jövedelmekből adódik a (6.17) képlet mintájára.

6.2.3. A modell kalibrálása

A modell számszerűsítése során azt feltételeztem, hogy a jövedelemadó sávhatára az alacsony és magas béreknek egyszerű számtani átlaga:

$$\bar{w} = (w_a + w_m)/2. \quad (6.20)$$

Az alacsony bért egységnyinek vettem, és a magas bérnek két szintje mellett is megvizsgáltam az eredményeket: az (I) esetben kétszerese, a (II) esetben tízszerese az alacsony bérnek.

$$(I) \quad w_m = 2 \cdot w_a \quad (6.21)$$

$$(II) \quad w_m = 10 \cdot w_a \quad (6.22)$$

A jövedelemadó alsó- és felsőkulcsát a mai személyi jövedelemadó rendszerek jellemző kulcsaihoz igazítva rendre 20 és 40 %-ban állapítottam meg, amiből a fogyasztási adó kulcsai a (3.13) egyenletből adódóan 25 és 67 %-os értéket vesznek fel.

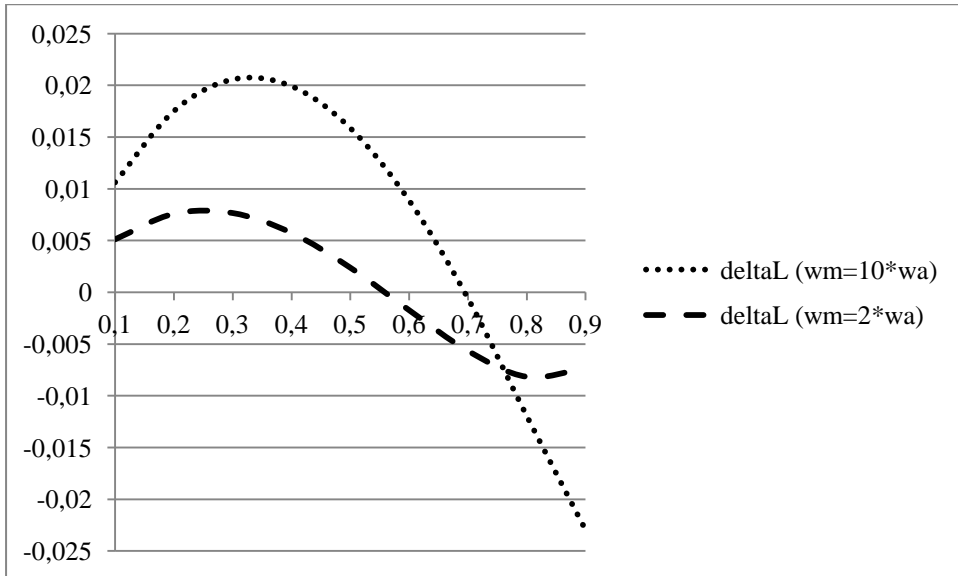
6.2.4. Eredmények

A kapott Gini együtthatók különbségét képeztem az alábbi módon:

$$\Delta L = L^r - L^t \quad (6.23)$$

A fogyasztási és jövedelemadó melletti Gini együttható különbségének (ΔL) előjele mutatja, hogy melyik adó csökkentette jobban a társadalmi egyenlőtlenséget. Amikor a fogyasztási adó szerepel jobban, ΔL értéke pozitív,

míg amikor a jövedelemadó bizonyul sikeresebbnek az egyenlőtlenség csökkentésében, ΔL értéke negatív lesz. Számításaim szerint az eredmények nagyban függenek a társadalom összetételétől, a 6.5. ábra az alacsony keresetűek arányának (p_a) függvényében mutatja ΔL értékét.



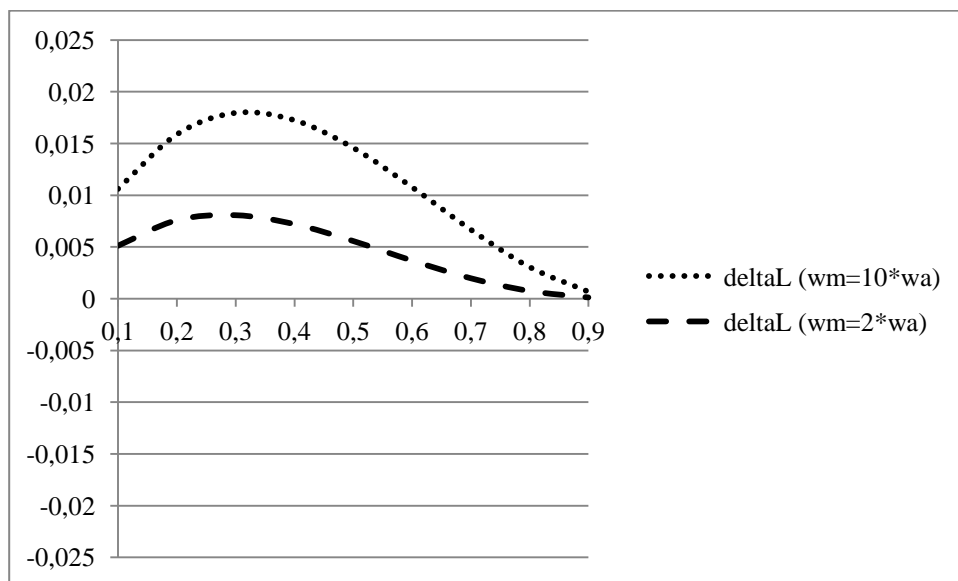
6.5. ábra: A Gini együtthatók különbsége az alacsony keresetűek függvényében (saját szerkesztés)

A 6.5. ábráról jól leolvashatóak az alábbi eredmények:

1. *Minél nagyobb a különbség a magas és alacsony keresetek között, annál szélesebb intervallumon, és annál nagyobb mértékben csökkenti jobban a progresszív fogyasztási adó a Gini együtthatóval mért társadalmi egyenlőtlenséget, mint a progresszív jövedelemadó.*
2. *Mind a fogyasztási adó, mind a jövedelemadó (a társadalmi összetételről függően) lehet sikeresebb és kevésbé sikeresebb az egyenlőtlenség csökkentésében a másikinál. A fogyasztási adó szélesebb intervallumban szerepel jobban, ám azokban az esetekben, amikor 0,55-nél (kétszeres bérkülönbség) ill. 0,7-nél (tízszerez bérkülönbség) kisebb az alacsony*

keresetűek aránya, míg a jövedelemadó akkor sikeresebb, amikor ennél nagyobb a „szegények” részaránya a népességben.

A fenti számításokat elvégeztem egy alternatív ekvivalencia kritérium mellett, nevezetesen: megőriztem az adókulcsokra vonatkozó (3.13) meghatározást, de a fogyasztási adó sávhatárát a (3.14) helyett aszerint határoztam meg, hogy a jövedelemadóval azonos bevételt biztosítson az állam számára. Az így számított Gini együtthatók különbségeit a 6.6. ábra tartalmazza.



6.6. ábra: A Gini együtthatók különbsége az alacsony keresetűek függvényében alternatív ekvivalencia kritérium mellett (saját szerkesztés)

Ekkor az alábbi eredményekre jutunk:

- 1. Továbbra is minél nagyobb a különbség a magas és alacsony keresetek között, annál nagyobb mértékben csökkenti jobban a progresszív fogyasztási adó a Gini együtthatóval mért társadalmi egyenlőtlenséget, mint a progresszív jövedelemadó.*
- 2. Az azonos állami bevétel kritériuma mellett a progresszív fogyasztási adó a népesség bármilyen összetétele mellett eredményesebb a társadalmi egyenlőtlenség csökkentésében, mint a progresszív jövedelemadó.*

6.3. Semlegességi összevetés eredményei

Az adórendszer semlegességi kritériuma szerint a piaci szereplők egymáshoz viszonyított (vagyon) pozíciója nem változhat. (Balogh, 2003) Ezt az elvárás nyilvánvalóan sérti meg a progresszív jövedelemadózás, mivel bünteti a hullámzó jövedelemáramlást. Ha ugyanis „A” és „B” személy ugyanakkora életpálya-jövedelemmel rendelkezik, de „A” ezt az évek között meglehetősen ingadozó összegekkel éri el, nagyobb lesz az adóterhe, mint az egyenletes(ebb) jövedelemáramlású „B” személyé. Ezzel szemben, a fogyasztásimítás jelensége miatt, az azonos életpálya-jövedelemhez azonos fogyasztási pályát választanak, és így azonos lesz a fogyasztási adóterhük, ami nem változtatja meg az egymáshoz viszonyított (vagyon) sorrendjüket.

A fogyasztási adó kivetése utáni életpálya jövedelmeket, az eddigi jelöléseket használva, a (6.24) és (6.25) egyenletek határozzák meg.

$$\begin{aligned}
 Y_{ij}^t &= Y_{ij} - t_a \cdot C_{ij} = \\
 &= Y_{ij} - t_a \cdot Y_{ij}(1+r)/[(2+r)(1+t_a)] = \\
 &= Y_{ij} \cdot (2+r+t_a)/[(1+t_a) \cdot (2+r)], \\
 &\quad \text{ha } Y_{ij}(1+r)/[(2+r)(1+t_a)] \leq \bar{C} \quad (6.24)
 \end{aligned}$$

$$\begin{aligned}
 Y_{ij}^t &= Y_{ij} - \{t_a \cdot \bar{C} + t_f \cdot (C_{ij} - \bar{C})\} = \\
 &= Y_{ij} - \left\{ t_a \cdot \bar{C} + t_f \cdot \left([Y_{ij} + \bar{C}(2+r)(t_f - t_a)/(1+r)](1+r)/[(2+r)(1+t_f)] - \right. \right. \\
 &\quad \left. \left. \bar{C} \right) \right\} = \\
 &= Y_{ij}(2+t_f+r)/[(2+r)(1+t_f)] + \bar{C}(t_f - t_a)/(1+t_f) \\
 &\quad \text{ha } Y_{ij}(1+r)/[(2+r)(1+t_a)] > \bar{C}. \quad (6.25)
 \end{aligned}$$

A fogyasztási adó akkor tekinthető semlegesnek, ha adózás után az életpálya jövedelmek ugyanúgy viszonyulnak egymáshoz, mint adózás előtt, azaz teljesül a következő összefüggés:

$$Y_1 > Y_2 \Leftrightarrow Y_1^t > Y_2^t \quad (6.26)$$

Ennek igazolására három különböző esetet kell megvizsgálni.

(1) eset: mindkét életpálya jövedelem a fogyasztási adó sávhatára alatti fogyasztást tesz csak lehetővé, az alábbi relációban:

$$Y_{ij}^1(1+r)/[(2+r)(1+t_a)] \leq Y_{ij}^2(1+r)/[(2+r)(1+t_a)] \leq \bar{C}$$

Ez könnyen belátható, hiszen a (6.26) teljesüléséhez csak azt kell belátni, hogy a (6.24)-ből származtatott (6.27)-ben meghatározott szorzótényező pozitív, ami adódik az alsókulcs és a kamatláb természetéből.

$$0 < (2+r+t_a)/[(2+r)(1+t_a)] \quad (6.27)$$

(2) eset: mindkét életpálya jövedelem a fogyasztási adó sávhatára feletti fogyasztást tesz lehetővé, az alábbi relációban:

$$\bar{C} \leq Y_{ij}^1(1+r)/[(2+r)(1+t_a)] \leq Y_{ij}^2(1+r)/[(2+r)(1+t_a)]$$

Ekkor az alábbi (6.28) viszonyt kell belátni, mely a $\bar{C}(t_f - t_a)/(1 + t_f)$ konstans összeg levonása után a (6.29)-re egyszerűsödik, mely hasonlóan az előző esethez a felsőkulcs és a kamatláb természetéből adódik.

$$Y_{ij}^1(2+t_f+r)/[(2+r)(1+t_f)] + \bar{C}(t_f - t_a)/(1+t_f) < \\ < Y_{ij}^1(2+t_f+r)/[(2+r)(1+t_f)] + \bar{C}(t_f - t_a)/(1+t_f) \quad (6.28)$$

$$0 < (2+r+t_f)/[(2+r)(1+t_f)] \quad (6.29)$$

(3) eset: az egyik életpálya jövedelem a fogyasztási adó sávhatára alatti, míg a másik afeletti fogyasztást tesz lehetővé, az alábbi relációban:

$$Y_{ij}^1(1+r)/[(2+r)(1+t_a)] \leq \bar{C} \leq Y_{ij}^2(1+r)/[(2+r)(1+t_a)]$$

A semlegesség teljesüléséhez a (6.30) egyenlőtlenséget kell bizonyítanunk.

$$Y_{ij}^1 \cdot (2+r+t_a)/[(1+t_a) \cdot (2+r)] < Y_{ij}^2(2+t_f+r)/[(2+r)(1+t_f)] + \\ \bar{C}(t_f - t_a)/(1+t_f) \quad (6.30)$$

Az egyenlőtlenség jobboldalán a \bar{C} -t helyettesíthetjük a nála kisebb $Y_{ij}^1(1+r)/[(2+r)(1+t_a)]$ taggal, majd átrendezés után azt kapjuk, hogy a (6.30)

egyenlőtlenség, azaz a semlegesség teljesüléséhez az $Y_1 < Y_2$ relációnak kell teljesülnie, ami indulófeltevésünk volt.

Ezzel beláttuk, hogy a progresszív fogyasztási adó nem sérti a semlegességet abban az értelmezésben, hogy nem változtatja meg az egyének életpálya jövedelmének sorrendjét.

A jövedelemadó esetén könnyen találhatunk olyan ellenpéldát, amikor megsérti a semlegesség kritériumát. Legyen „A” egyén adózás előtti jövedelme az első évben 400, a második évben 200 egység, míg „B” egyén mindkét időszakban 300 egység munkajövedelmet keres. Ekkor 5 %-os reálkamatlábbal számolva „A” életpálya jövedelme az első időszakra diszkontálva (kerekítve 590,5) magasabb, mint ami „B”-nek jut (585,7). Adózás után azonban „B” számottevően jobban jár, neki ugyanis 468,6 egység marad, míg „A”-nak csak 452,4.

A fenti ellenpéldával egyértelműen bebizonyítottuk, hogy a progresszív munkajövedelem-adó sértheti a semlegességi elvárásokat, hiszen bizonyos esetekben (természetesen nem mindig) megváltoztatja az egyének életpálya jövedelmének sorrendjét.

7. KÖVETKEZTETÉSEK ÉS JAVASLATOK

Nem megfélekezve a modellek szigorú érvényességi köréről (parciális szemlélet, nincs öröklés és kezdeti vagyon, fogyasztásukat simítják a döntéshozók), az alábbi következtetéseket és javaslatokat fogalmazhatjuk meg.

A hatékonysági összevetés eredményei alapján *egy időszakos modellben nincs hatékonysági különbség a progresszív fogyasztási és jövedelmi adó között, torzító hatásuk ugyanazokban a döntési helyzetekben és ugyanolyan mértékben lépnek fel, konkrétan a munka és szabadidő közötti választás során. A több időszakos modellben gyakorlatilag nincs hatékonysági különbség a két adóalap között, ugyanolyan holtteher-veszteséget okoznak, az előzetes várakozások ellenére. Az adózónál jelentkező eltérő jövedelem elvonások miatt „csak” igazságossági probléma merül fel, hiszen az ekvivalencia kritériumok ellenére azonos jövedelmű egyénektől kevesebbet von el a progresszív fogyasztási adó, mint a progresszív jövedelemadó, ezáltal természetesen az államnak is kevesebb bevétele lesz. Ugyanakkor a várakozásoknak megfelelően, több időszakos modellben, ha a jövedelemadót kiterjesztjük a tőkejövedelmekre is, a progresszív fogyasztási adó kevesebb torzító hatással jár, mint a jövedelemadó. Összességében tehát az látszik, hogy a fogyasztási adó pontosan akkor viselkedik jobban a hatékonyság szempontjából, amennyiben általános jövedelemadóval állítjuk szembe, tisztán munkajövedelem-adó esetén nincs torzításbeli különbség.*

A méltányosság terén már azt bizonyítottuk, hogy a csupán munkajövedelmeket terhelő jövedelemadóval szemben is teljesíthet jobban. Az eredeti ekvivalens adórendszerek mellett mind a fogyasztási adó, mind a jövedelemadó (a társadalmi összetételtől függően) lehet sikeresebb és kevésbé sikeresebb az egyenlőtlenség csökkentésében a másikinál. Minél nagyobb a különbség a magas és alacsony keresetek között, annál szélesebb intervallumon, és annál nagyobb mértékben csökkenti jobban a progresszív fogyasztási adó a Gini együtthatóval mért társadalmi egyenlőtlenséget, mint a progresszív

munkajövedelem-adó. Az azonos állami bevétel kritériuma mellett azonban *a progresszív fogyasztási adó a népesség bármilyen összetétele mellett eredményesebb a társadalmi egyenlőtlenség csökkentésében, mint a progresszív munkajövedelem-adó.* Tehát a méltányosságra vonatkozó hipotézis részben bebizonyosodott.

A semlegesség elvárásának a fogyasztási adó egyértelműen megfelelt, míg a progresszív munkajövedelem-adó könnyen ellentmondásba keveredhet azzal.

Az egyszerűség a jelenlegi jövedelemadónak kedvez, bár némi lemondással a progresszív fogyasztási adó is tehető hasonlóan egyszerűvé (már amennyire a jelenlegi jövedelemadó egyszerűnek tekinthető).

Az állam stabilizációs funkcióját végső soron a fogyasztási adó jobban szolgálhatja. Jelenleg inkább az alacsony infláció jelent gondot, így az új adó bevezetése nem oldaná meg a már kialakult válság helyzetet, de bevezetése után egy hasonló gazdasági és pénzügyi válság kockázata csökkenthető lenne. Emellett, amennyiben a progresszív fogyasztási adó lenne a regnáló rendszer, egy esetleges új válság kezelésében a fogyasztási adó csökkentése hatásosabb eszköz lenne a stabilizálásban, mint a jelenlegi jövedelemadó.

A kapott eredményekből levonható a következtetés, mely szerint a progresszív fogyasztási adó jobban szolgálná az adórendszerekkel szemben támasztott elvárásokat, azzal a kitételrel, hogy megfelelő egyszerűsítéseket kell tenni a gyakorlatba való átültetésekor, azaz bizonyos tételek felett szemet kell hunyni, ahogy az a jelenlegi jövedelemadó mellett is megtörténik. Az alkalmazáskor ez azt jelenti, hogy a jelenlegi jövedelemadó rendszert úgy kellene átalakítani, hogy az minél inkább közelítsen a kiadási adóhoz. Ennek a törekvésnek két lépcsőfoka van: egyrészt minél több jövedelem kategóriára ki kell terjeszteni az adóalapot, másrészt mentesíteni kell az adott időszaki megtakarításokat. Minél inkább elmozdulunk a progresszív fogyasztási adó irányába, annál inkább jelentkeznek a dolgozatban bemutatott hatások, melyek

elsősorban a méltányossági, semlegességi és stabilitási követelményeknek felelnek meg.

8. ÚJ TUDOMÁNYOS EREDMÉNYEK

Kutatásaim alapján az alábbi új és újszerű tudományos eredmények fogalmazhatóak meg parciális modellben, amennyiben az öröklést és kezdeti vagyont kizárjuk és fogyasztássimítást feltételezünk.

(1) A szakirodalom alapján a közvetlen és közvetett adók közötti leginkább célravezető elhatárolás a személyi és tárgyi elkülönítés. Ez alapján a progresszív fogyasztási adó egyértelműen közvetlen adónak tekinthető.

A közvetlen adó fogalmának értelmezése nem tartozik a dolgozat által kimondott és megvizsgált hipotézisek közé, azonban fontos kutatási eredménynek tekinthető. A magyar és nemzetközi adózási irodalom nem egységes módon definiálja a közvetlen és közvetett adókat. A kiadási adó besorolása kapcsán találkoztam e definíciós problémával, mely kérdésben igyekeztem állást foglalni, bemutatni azokat a szempontokat, amiket érdemes mérlegelni. Az áthárítás folyamata bonyolult, ezért véleményem szerint nem alkalmas elhatárolásra, egy esetleges felsorolással pedig kizárhatunk új adókat. A személyek és tárgyak adóztatásának lényeges különbsége, hogy az előbbi alkalmas az egyéni jellemzők figyelembe vételére, legalább olyan szinten, hogy képes progresszíven adóztatni, nem kizárólag lineárisan. A progresszív fogyasztási adó személyeket adóztat, progresszív módon, így egyértelműen a közvetlen adókhoz sorolható.

(2) Ekvivalencia elvek bevezetése progresszív adókulcsokra. Az eredeti elv szerint akkor tekintek két progresszív adórendszernek ekvivalensnek, ha azok ugyanakkora jövedelemből ugyanakkora fogyasztást tesznek lehetővé, azaz azonos időszakban az adózás utáni költségvetési korlátok megegyeznek. Alternatív kritériumként a két adónak úgy kell azonos állami bevételt elérni, hogy az adókulcsok az eredeti elvnek megfelelően biztosítsák a relatív árak azonos változását.

A szakirodalom jellemzően csak az egységes kulcsú adókat hasonlítja össze, ám azok az ekvivalencia elvek nem alkalmazhatóak módosítások nélkül a progresszív kulcsokra. A dolgozat hipotéziseinek ellenőrzésére szükséges volt új ekvivalencia-elvek bevezetése. Elfogadva Rosen – Gayer (2010) ekvivalencia kritériumát (a relatív árak azonos változását), két eltérő ekvivalencia kritériumot fogalmaztam meg a progresszív adókulcsok esetére. Az első elvet írja fel az adókulcsokra a (3.13), a sávhatárra a (3.14) összefüggés. Alternatív kritériumként azt fogalmaztam meg, hogy úgy kell azonos állami bevételt elérni, hogy az adókulcsokra továbbra is fennálljon a (3.13).

$$t_j = \frac{\tau_j}{1 - \tau_j}, \quad j \in (a, f) \quad (3.13)$$

$$\bar{C} = \bar{Y}(1 - \tau_a), \quad (3.14)$$

(3) Egy időszakos modellben a progresszív fogyasztási és munkajövedelmi adó hatékonyságra gyakorolt hatásai megegyeznek.

Amennyiben egyetlen időszakra él a döntéshozó a költségvetési korlátok azonosan módosulnak az egyes döntési terekben, mind az egyes javak közötti választás, mind a munka és szabadidő közötti választás során. Az összefüggést az eredeti ekvivalencia kritérium feltételei mellett írtam fel, ám nyilvánvalóan igaz az alternatív ekvivalencia elv mellett is, hiszen a költségvetési korlátok azonos elmozdulásából azonos állami adóbevétel adódik.

(4) Több időszakot is figyelembe véve, a fogyasztási adó és a progresszív munkajövedelem-adó torzító hatásai egyetlen speciális esettől eltekintve megegyeznek.

Ugyan a költségvetési korlátok nem azonosan mozdulnak, attól az esettől eltekintve, amikor éppen a fogyasztási adó sávhatárán fogyaszt a döntéshozó, párhuzamosak maradnak. A párhuzamosság esetén nincs a két adó között

hatékonysági különbség, a helyettesítési hatások egyiknél sem jelentkeznek. A jövedelemi hatások ugyanakkor eltérnek: a progresszív munkajövedelem-adó az eredeti ekvivalencia-elv mellett többet von el azoktól, akik a különböző időszakokban különböző adósávba esnek, mint a fogyasztási adó, ez viszont méltányossági kérdéseket feszeget. Az éppen sávhatáron fogyasztóknak csak nagyon különleges preferenciák esetén érdemes változtatni a döntésükön, de ha elfogadjuk a fogyasztássimítást, akkor biztosan nem. Így ebben az esetben nincs értelme a fogyasztási és jövedelemadó döntéstorzító különbségeiről beszélni.

(5) A tőkejövedelmekre is kiterjedő jövedelemadó nagyobb mértékben torzíja az intertemporális döntéseket, mint a fogyasztási adó.

Az intertemporális költségvetési korlát megtörik kamatadó esetén: míg a hitelfelvevők költségvetési korlátja nem változik, a megtakarítókra érvényes szakasz elfordul, helyettesítési hatás keletkezik, holtteherveszteséget eredményezve.

(6) A progresszív fogyasztási adó bizonyos esetekben jobban megfelel a méltányossági elvárásoknak, mint a progresszív munkajövedelem-adó.

A progresszív fogyasztási adó az eredeti ekvivalencia kritérium esetén csak megfelelő népszerűségi összetétel mellett csökkenti jobban a társadalmi egyenlőtlenséget, mint a munkajövedelem-adó. Ezzel szemben az alternatív ekvivalencia kritérium esetén bármilyen szegénységi arány mellett méltányosabbnak mutatta a Gini-együttható a progresszív fogyasztási adót.

(7) A semlegesség kritériumának megfelel a progresszív fogyasztási adó, míg a progresszív munkajövedelem-adó gyakran sérti azt.

A semlegességet az életpályajövedelmek életpálya adózással csökkentett értékének összehasonlításával vizsgáltam. Megmutattam, hogy a progresszív fogyasztási adó mindig semleges marad, tetszőleges jövedelemáramlás mellett,

ha elfogadjuk a fogyasztássimítást. Ezzel szemben a jövedelemadóra egyetlen ellenpéldát hoztam, mely azonban nem tekinthető kivételes ritkaságnak.

Dolgozatom legfontosabb tudományos eredményének azt tartom, hogy a progresszív adók hatásait mutatom be. Az egyetemi tankönyvek valamint a legtöbb szakmai cikk a lineáris adók elemzésében merül ki. Nincsenek sem korlátok, sem kritériumok felírva konkrét progresszív adók esetére vonatkozóan. Ezen kívül az irodalomban a jövedelem és fogyasztási adók összevetése alapvetően általános jövedelemadóra vonatkozik, dolgozatomban viszont arra hívom fel a figyelmet, hogy a kizárólag munkajövedelmeket terhelő adóval szemben is megmutatkoznak igen lényeges előnyök. A fogyasztási adó, a megtakarítások adómentessége olyannyira nem azonos a tőkejövedelmek adómentességével, hogy kimutathatóan jobb annál, elsősorban méltányossági, semlegességi és stabilizációs szempontok alapján.

9. ÖSSZEFOGLALÁS

Az egyéni fogyasztás progresszív adóztatása lassan egy évszázada újra és újra felvetődő kérdés az adóelméleti irodalomban. A mai napig születnek cikkek a témában (ld. például Wilber és Thorning 2013-as tanulmányát), de egyelőre az ellenzői tábor „áll nyeresre”, hiszen nem alkalmazzák jelenleg sehol. Ennek ellenére még mindig vannak támogatói, még mindig foglalkoztatja a közgazdászokat, hiszen az adórendszer jobbítása folyamatos feladat.

A dolgozat során bemutattam hogyan jutott el a közgazdasági gondolkodás a progresszív fogyasztási adó gondolatához, definiáltam a kapcsolódó fogalmakat, különös hangsúlyt fektetve a közvetlen és közvetett adókra, valamint a progresszív adókulcsokra. Az összehasonlításhoz definiáltam az ekvivalens adórendszereket progresszív adók esetére. Ismertettem a főbb elvárásokat az adórendszerekkel szemben, a fő kritériumok mentén parciális megközelítésben összehasonlítottam a progresszív fogyasztási és munkajövedelem-adót, míg a másodrendű kritériumoknál megelégedtem az irodalom álláspontjával.

A kiadási adó legnagyobb hátrányát az adminisztrációs gondok jelentik. Azt gondolom, nagyon fontos szem előtt tartani azt a gondolatot, hogy miként a mai jövedelemadó rendszer sem követ egy elméleti jövedelem kategóriát, ugyanúgy a fogyasztási adónak sem kell feltétlenül, ha bizonyos elemek feladásával nyerhetünk az egyszerűség követelménye számára. A dolgozat során azt mutattam be, milyen előnyökkel járna a progresszív munkajövedelem-adó fogyasztási jellegűvé való átalakítása, legalábbis a modellek szigorú feltevései mellett (fogyasztássimítás, nincs öröklés). Természetesen a kapott eredmények a valóságra csak részben átvihetők, mégis jelzik az adók hatásának irányát. A progresszivitás, a személyi adóztatás különösen fontos az egyéni adóztatható kapacitás figyelembe vétele miatt, ez a szempont természetesen mindkét adónál egyformán érvényesül. A hatékonyságban lényegi különbség szintén nincs (csak, ha bevonnánk a tőkejövedelmeket is). A méltányosság szempontjából az ekvivalencia-elv, ill. a népesség összetétel függvénye, hogy melyik adó

megfelelőbb, de ha azonos állami bevételt akarunk elérni, akkor a fogyasztási adó minden esetben jobbnak bizonyul. A semlegességi és a stabilizációs kritériumokat a kiadási adó szolgálja jobban. Az egyszerűség pedig mérlegelés kérdése, ahogy fentebb utaltam rá.

A dolgozatban bemutatott egyes eredmények lineáris esetben evidenciának számítanak, progresszív adók esetén azonban nem feltétlen egyértelműek, például az azonos hatékonysági hatás mind egy, mind több időszakos modellben. Ezeket a dolgozat formálisan is bemutatja. Ugyanakkor bizonyos kérdésekben az előre várhatóhoz képest más eredmények születtek, például tőkejövedelem-adó nélkül is méltányosabb lehet a fogyasztási adó.

Végezetül, azok számára, akik nem fogadnák el a kiadási adó széles körű alkalmazását, az ACIR (1974) minden pozitívum és a bemutatott egyszerűsítő eljárások ellenére is csak egy szűk rétegre vonatkozóan ajánlja a progresszív fogyasztási adózás bevezetését. Például, ha a fogyasztási kiadások meghaladnák valamilyen minimális meghatározott összeggel az adóköteles jövedelmet, akkor a fogyasztást tennék adóalapnak, mely a jövedelemadó kulcsa szerint adózna. Az adminisztrációs költségek miatt mindenképpen társadalmi egyeztetés szükséges bevezetése előtt, bemutatva a rendszer előnyeit. Egy esetleges bevezetésnek mindenképpen egy kis létszámú bázison kellene történnie, tapasztalat szerzés céljából. (1971-ben például 100.000 fő keresett 100.000 \$ felett.)

10.SUMMARY

The progressive taxation of personal consumption is a perpetual question in the literature of tax theory. Up to this day papers appear in the topic (see Wilber-Thorning 2013) but for the present the oppositional side is the stronger one since the conception is not applied anywhere in practice. Nevertheless many economists deal with it as the improvement of the tax system is a continuous problem.

In the dissertation I presented the development of the concept of progressive consumption tax in the economic literature, defined the relating categories, especially the direct and indirect taxes and the progressive tax rates. For comparison I defined the equivalent tax system for the case of progressive tax rates. I reviewed the prerequisites of the good tax system and I compared the progressive consumption tax with the labour income tax along the prime criteria while in the case of the second rate criteria I accepted the standpoint of the literature.

The greatest disadvantage of the expenditure tax resides in its administration problems. But we have to keep it in mind that as the present income tax system does not meet the requirements of a theoretical income category the consumption tax neither has to meet them if we win at the side of simplicity by giving up some elements. The paper presents the advantages of shifting from a progressive labour income tax to a consumption kind. The progressivity, the personal taxation is especially important when taking into consideration the taxable capacity which aspect is prevailing in both taxes. Nor is there substantive difference in efficiency (only if capital income is levied as well). From the aspect of equity the priority ranking is the function of the equivalent principle and the composition of the society but if equal state revenue is required consumption tax is better in every case. The criteria of neutrality and stabilization are served rather by the expenditure tax. Simplicity is question of deal as I mentioned above.

Some results of the dissertation are evident in the linear case but in the progressive case are not unambiguous, for example the equal efficiency effect both in the one- and two-period model. The paper showed them pro forma as well. At the same time in some cases the results were unexpected, for example the consumption tax can contribute more to equity without capital income tax as well.

Finally, those who cannot accept the comprehensive application of the expenditure tax, despite all advantages and the presented simplifying process the ACIR (1974) recommended the introduction of progressive consumption taxation for a closed part of the society. For example if the consumption expenses exceed the taxable income by a defined minimum amount the consumption would be taxed by the rate of the income tax. By reason of the administration cost social agreement is needed before its introduction presenting the advantages of the system. An occurrent introduction has to pass within a closed community for obtaining experience. (For example in 1971 100.000 men earned above \$ 100.000.)

11.KÖSZÖNETNYILVÁNÍTÁS

Időrendben haladva köszönet illeti Moór Ágnest, a középiskolai fizikatanáromat, aki a természettudományos képzésekre készülő fizika fakultációs csoportban megtanított arra, hogyan képzeljem el, rajzoljam le és írjam le az eseményeket, valamint számoljam ki a hatásokat.

Soha el nem múló hálával tartozom Balogh Lászlónak, aki figyelmemet az adóelmélet felé irányította még egyetemista éveim alatt, majd doktorandusz hallgatóként (sok más fontos tanulmány mellett) a kezembe adta Musgrave 1996-os cikkét, melyben a progresszív fogyasztási adó feltalálásáról ír. Balogh Laci mindig támogatta szakmai előmeneteletem, konferenciákra küldött itthon és külföldön, fokozatosan bevont az Adóelmélet oktatásába, melyet végül örökül hagyott rám a Corvinus Egyetemen.

Köszönet jár Bánfi Tamásnak és Parádi-Dolgos Anettnek, akiknek a tapasztalata nélkül soha nem készül el ez a dolgozat.

Végül nem hagyhatom ki a Családomat, különösen a nagymamákat, akik éveken át vigyáztak gyermekeimre a „kutatónapjaimon”.

12. IRODALOMJEGYZÉK

Advisory Commission on Intergovernmental Relations (1974): The Expenditure tax: Concept, administration and possible applications. U.S. Government Printing Office, Washington D. C.

Atkinson, A. B. (1977): Optimal Taxation and the Direct versus Indirect Tax Controversy. Canadian Journal of Economics, 10, 4, pp. 590-606.

Balás K. (1935): Pénzügytan. Áradók – illetékek – egyedáruságok. A közháztartások rendje. II. kötet. Királyi Magyar Egyetemi Nyomda, Budapest, XVII. és XXVIII. fejezet, 521-630. o.

Balogh L. (2003): Döntésemleges adórendszer elméletben és gyakorlatban. Ph.D. értekezés, Budapesti Közgazdaságtudományi és Államigazgatási Egyetem, Gazdálkodástani Ph.D. Program, Budapest.

Balogh L. (2008): Államháztartás – Adórendszer. In: Bánfi T. (szerk.): Pénzügytan. Tanszék Kft, Budapest, 61-94. o.

Balogh L. – Huszty A. – Losoncz M. – Solt K. (2007): Bevezetés a pénzügyekbe (Makropénzügyek). Tri-mester, Tatabánya.

Balogh L. (2013): Adórendszer kritériumok – adóreformok. In: Bánfi T. – Kürthy G. (szerk.): Pénz, világpiénz, adó, befektetések. Tanulmánykötet. Pauker Nyomda, Budapest, 135-164. o.

Bond, S. – Myles, G. D. (2007): Income and Consumption Taxation: An Equivalence Result.

<http://people.exeter.ac.uk/gdmyles/papers/pdfs/IncConEq.pdf> Letöltés ideje: 2013. június 10. 15:54.

Botos K. – Schlett A. (2008): Államháztartástan. Szent István társulat, Budapest.

Carroll, C. D. (1996): Buffer-Stock Saving and the Life Cycle/Permanent Income Hypothesis. NBER Working Paper.

<http://www.nber.org/papers/w5788.pdf> Letöltés ideje: 2013. május 8. 16:20.

Cullis, J. – Ph. Jones (2003): Közpénzügyek és közösségi döntések. Aula Kiadó Kft, Budapest.

Deaton, A. (1987): Life-cycle models of consumption: is the evidence consistent with theory. Advances in Econometrics, Fifth World Congress, vol. 2, 121-148. o., Cambridge University Press, Cambridge and New York.

Deák D. (1997): Igazságos-e a magyar adórendszer? (Egy törvényhozási csapdahelyzet elemzése). Polvax, 1. évf. 2. szám

<http://epa.oszk.hu/00600/00686/00002/pdf/1deak.pdf>

Erdős P. (1976): Bér, profit, adóztatás. Tanulmányok a kapitalizmus politikai gazdaságtanának vitatott kérdéseiről. Közgazdasági és Jogi Könyvkiadó, Budapest, XXII. és XXIII. fejezet, 400-440. o.

Erdős T. (2012): Egykulcsos jövedelemadó és gazdasági növekedés. Közgazdasági Szemle, LIX. évf. februári szám, 109-138. o.

Fisher, I. – H. W. Fisher (1942): Constructive Income Taxation: A Proposal for Reform. Harper & Bros. New York and London.

Friedman, M. (1957): A Theory of the Consumption Function. Princeton University Press, Princeton.

Galántainé M. Zs. (2005): Adó(rendszer)tan. EU-konform magyar adók. Aula kiadó, Budapest.

Hashimzade, N. – Myles, G. D. (2006): Inequality and the Choice of the Personal Tax Base. <http://people.exeter.ac.uk/gdmyles/papers/pdfs/ExpInEq.pdf>
Letöltés ideje: 2013. május 28. 18:30.

Hetényi I. (2000): Miért, hogyan, mennyit? Adókönyv. Budapest. <http://nav.gov.hu/data/cms3473/ado2000.pdf> Letöltés ideje: 2014. január 29. 14:45.

Hobbes, T. (1651): Leviathan or the Matter, Forme and Power of a Commonwealth Ecclesiasticall and Civil. London, Printed for Andrew Crooke.

Hunyadi L. – Mundruczó Gy. – Vita L. (2000): Statisztika. Aula kiadó, Budapest.

Jain, P.C. (1989): Economics of Public Finance. Vol. 2. Atlantic publishers & distributors. New Delhi.

Kaldor, N. (1955): An Expenditure Tax. Unwin university books, London.

Keynes, J. M. (1965): A foglalkoztatás, a kamat és a pénz általános elmélete. Közgazdasági és Jogi Könyvkiadó, Budapest.

Koltay J. (1974): Az adóztatás gazdaságpolitikai szerepe a fejlett tőkés országokban. Közgazdasági és Jogi Könyvkiadó, Budapest.

Kürthy G. (2011): Az egyszerű adórendszer (Bonyolult adórendszer helyett egyszerűbb adózást). In: Bánfi T. – Balogh L. (szerk.): Adózó munkaadók és adózó munkavállalók a korrupciómentes gazdaságban. Tanulmánykötet. Béta Book Kkt., Budapest, 61-82. o.

KSH (2012a): Módszertani dokumentáció. Szakstatisztikák. A GDP felhasználása.

http://www.ksh.hu/apps/meta.objektum?p_lang=HU&p_menu_id=110&p_almenu_id=104&p_ot_id=100&p_obj_id=QPF&p_session_id=74794066 Letöltés ideje: 2012. augusztus 28. 10:42.

KSH (2012b): Módszertani dokumentáció. Fogalmak. A háztartások fogyasztási kiadásai.

http://www.ksh.hu/apps/meta.objektum?p_lang=HU&p_menu_id=110&p_almenu_id=201&p_ot_id=200&p_level=1&p_session_id=33211104&p_obj_id=2882 Letöltés ideje: 2012. szeptember 5. 14:30.

Marshall, A. (1890): Principles of Economics. Macmillan and Co., Ltd. London.

McLure, Ch. E. (1971): The Theory of Tax Incidence with Imperfect Factor Mobility. Finanzarchiv 30.

Milesi-Ferretti, G. M. – Roubini, N. (1998): Growth Effects of Income and Consumption Taxes. Journal of Money, Credit and Banking, Vol. 30, No. 4, 721-744. o.

Mill, J. S. (1875): A nemzetgazdaságtan alapelvei, s ezek némelyikének a társadalom-bölcsészetre való alkalmazása. IV. és V. kötet. Fordította: Dapsy László. Budapest, Légrády testvérek.

Modigliani, F. – Brumberg, R. (1954): Utility Analysis and the Consumption Function: An Interpretation of Cross-Section Data. In A. Abel: Collected Papers of Franco Modigliani. MIT Press, Cambridge.

Musgrave, R. A. (1996): Public Finance and Finanzwissenschaft Traditions Compared. Finanzarchiv, 53, 145-193. o.

Musgrave, R. A. – Musgrave, P. B. (1989): Public Finance in Theory and Practice. McGraw-Hill, New York.

OECD (2008): Tax and Economic Growth. OECD ECO Working Paper 620. <http://www.oecd.org/tax/tax-policy/41000592.pdf> Letöltés ideje: 2014. március 19. 12:48.

OECD.Stat (2014): <http://stats.oecd.org/Index.aspx> Letöltés ideje: 2014. február 5. 9:41.

Pesendorfer, K. (2008): Tax and Economic Growth in Austria. Monetary Policy & the Economy, 2008, 3, 21–40. o.

Ricardo, D. (1817): A politikai gazdaságtan és adózás alapelvei. Közgazdasági és Jogi Könyvkiadó, Budapest, 1991. Fordította: Kislégyi Nagy Dénes.

Samuelson, P. A. – Nordhaus, W. D. (2002): Közgazdaságtan. KJK kiadó, Budapest.

Smith, A. (1940): Vizsgálódás a nemzetek jólétének természetéről és okairól. Magyar Közgazdasági Társaság, Budapest.

Stiglitz, J. E. (2000): A kormányzati szektor gazdaságtana. KJK kiadó, Budapest.

Turján S. (1985): Adózás és jövedelemszabályozás. Közgazdasági és Jogi Könyvkiadó, Budapest.

Varian, H. R. (2001): Mikroökonómia középfolon. KJK kiadó, Budapest.

Wilber, P. Ç. – Thorning, M. (2013): Switching to a Consumption-Based Tax from the Current Income Tax. The American Council for Capital Formation Center for Policy Research.

http://images.politico.com/global/2013/07/30/2013_accf_cpr_consumption_tax_paper_1.pdf Letöltés ideje: 2014. március 19. 13:10.

Zodrow, G. R. (2005): Incidence of taxes. In: The Encyclopedia of Taxation and Tax Policy. Szerk.: Joseph J. Cordes – Robert D. Ebel – Jane G. Gravelle. Urban Institute Press, Washington D.C.

Törvények, jogszabályok:

1995. évi CXVII. törvény a személyi jövedelemadóról (Szja törvény)

1996. évi LXXXI. törvény a társasági adóról és az osztalékadóról (Tao törvény)

2007. évi CXXVII. törvény az általános forgalmi adóról (Áfa törvény)

13. A DISSZERTÁCIÓ TÉMAKÖRÉBEN MEGJELENT PUBLIKÁCIÓK

Magyar nyelvű lektorált tanulmányok:

- Varga Erzsébet Teréz (2014): Lehet-e közvetlen a fogyasztási adó? Magyar Tudomány, 175. évfolyam, 11. szám, Budapest. 1325-1331. o.
- Varga Erzsébet (2014): Ekvivalens adók hatása a társadalmi egyenlőtlenségre. Köz-Gazdaság, 9. évfolyam, 3. szám, Budapest. 155-169. o.
- Varga Erzsébet (2013): Adózási fogalmak újragondolása és rendszerezése. In: Bánfi Tamás – Kürthy Gábor (szerk.): Pénz, világpénz, adó, befektetések. Budapest. 165-184. o.
- Varga Erzsébet (2012): A jövedelem és fogyasztás alapú sávosan progresszív adóztatás összevetése. In: Fülöp Péter (szerk.): Tavasz Szél 2012 Konferenciakötet, Doktoranduszok Országos Szövetsége, Győr. 601-608. o.

Idegen nyelvű lektorált tanulmány:

- Varga Erzsébet Teréz (2013): Comparison of the equity effect of progressive income and consumption taxation. Közgazdász fórum, 16. évfolyam, 6. szám, Kolozsvár. 184-196. o.

Jegyzet:

- Kürthy Gábor – Varga Erzsébet (2012): Pénzügytan gyakorlatok. Tanszék Kft., Budapest.

Konferenciaelőadások:

- Varga Erzsébet (2011): A végén csattan a bankadó. Budapesti Corvinus Egyetem, Közgazdaságtudományi Kari Konferencia.

- Varga Erzsébet (2011): A progresszív fogyasztási és jövedelmi adó hatékonysági összevetése. Budapesti Corvinus Egyetem, Közgazdaságtani Doktori Iskola VII. éves Konferencia.
- Varga Erzsébet (2010): Kiadási adó és hatékonyságának feltételei. Budapesti Corvinus Egyetem, Közgazdaságtani Doktori Iskola VI. éves Konferencia.
- Varga Erzsébet (2007): Az adóalap örök dilemmája. I. Kaposvári Gazdaságtudományi Konferencia.
- Varga Erzsébet (2007): A Public Finance és a Finanzwissenschaft hagyományainak összevetése - A közjavak és a közösségi igények vonatkozásában. Musgrave emlékkonferencia, Budapesti Műszaki Egyetem.
- Varga Erzsébet (2007): Tőkejövedelmek adóterheinek optimális szintje. OTDK, Miskolc.

Idegen nyelvű konferenciaelőadások:

- Varga Erzsébet (2010): Expenditure tax - Assumptions of the efficiency. European Doctoral Seminar, Sarajevo.
- Varga Erzsébet (2009): Comparison of progressive consumption and income taxation – especially in the light of efficiency. European Doctoral Seminar, Budapesti Műszaki Egyetem.

Idegen nyelvű szakmai cikk fordítása:

- Musgrave, R. A. (1996): A Public Finance és a Finanzwissenschaft hagyományainak összevetése. I. rész in: Köz-Gazdaság 2007. év 3. szám 59-80. o., II. rész in: Köz-Gazdaság 2008. év 4. szám 137-152. o.

Idegen nyelvű szakmai cikk magyar nyelvű összefoglalása:

- Fogel, R. (2006): Szökés az éhségtől és a korai haláltól, 1700-2100 Angus Deaton nyomán. In: Köz-Gazdaság, 2006. év 2. szám 128-132. o.

14.A DISSZERTÁCIÓ TÉMAKÖRÉN KÍVÜLI PUBLIKÁCIÓK

15.RÖVID SZAKMAI ÉLETRAJZ

1983-ban születtem Budapesten. 2001-ben érettségiztem a budapesti Szent István Gimnázium hat évfolyamos matematika tagozatán. 2006-ban végeztem a Budapesti Corvinus Egyetemen, pénzügy főszakirányon és aktuárius mellékszakirányon. 2009-ben abszolváltam a Budapesti Corvinus Egyetem Közgazdaságtani Doktori Iskolájában. 2013-ban a Kaposvári Egyetem Gazdálkodás- és Szervezéstudományok Doktori Iskolájában indítottam meg a fokozatszerzési eljárást, 2014. januárban tettem doktori szigorlatot summa cum laude eredménnyel, majd júniusban munkahelyi vitán megvédtem disszertáció tervemet.

2008 óta a Budapesti Corvinus Egyetem pénzügy tanszékén vagyok tanársegéd, ahol részt vettem a Bologna folyamat miatt is szükségszerűvé vált tananyag fejlesztésben, elsődleges feladatomban az adó- és közpénzügyek elméletéhez kapcsolódó tárgyak oktatása.

Társadalmi munkában 7 évig voltam a Rákospalotai Szilas Néptáncgyűttes Egyesület titkára, jelenleg Felügyelő Bizottságának vagyok a tagja.