

DOKTORI (PhD) ÉRTEKEZÉS TÉZISEI

KAPOSVÁRI EGYTEM
GAZDASÁGTUDOMÁNYI KAR
Vállalatgazdasági és Szervezési Tanszék

A doktori iskola vezetője:
Dr. UDOVECZ GÁBOR
az MTA doktora
egyetemi tanár

Témavezető:
Dr. BORBÉLY CSABA
egyetemi docens

**A HÚSMARHATARTÁS NEMZETKÖZI VERSENYKÉPESSÉGÉNEK
NÉHÁNY TÉNYEZŐJE**

Készítette:
SZABÓ KINGA

Kaposvár
2009

1. A KUTATÁS ELŐZMÉNYEI, CÉLKITŰZÉS

A mai modern mezőgazdaságnak már nem csupán árutermelő szerepe van, egyre nagyobb hangsúly helyeződik a fenntartható fejlődésre, a környeztünk megóvására és a vidéki élettér megőrzésére. Ebben a szerepben szintén kiemelt feladatot kaphat a húsmarha tartás, elsősorban a legeltetésre alapozott húshasznú anyatehén - tartás.

A marhahús előállításnak évszázados hagyományai vannak Magyarországon. A kilencvenes években hanyatlásnak indult ágazat szereplői hatalmas reményekkel várták az Európai Unió csatlakozásunkat, hiszen a Közösségen belül a húsmarhatartás az egyik legjobban szubvencionált része a mezőgazdaságnak.

Az ágazatban dolgozó termelők és szakvezetők nagy erőfeszítéseket tettek annak érdekében, hogy az EU csatlakozásunkra megfelelően felkészítsék az ágazatot, hogy a lehető legmagasabb összegű támogatások lehívásával pótlólagos tőkéhez segítsék az amúgy jelentős tőkehiánnyal rendelkező gazdaságokat, javítva ezzel az ágazat nemzetközi versenyképességét is. Ez az igyekezet azonban sok esetben nem érte el a valós célját. Az üzemi struktúra a 2000-es évek végére oly mértékben elaprózódott, hogy a támogatások egy jelentős része gazdaságilag teljesen életképtelen üzemekbe „folyt el.” Az ágazat jövőjét tekintve meghatározó fontosságú tehát, hogy tiszta képet kapjunk a jelenlegi üzemi struktúráról, és a támogatásra jogosult gazdaságok szerkezetéről.

A 90-es évek óta a húsmarha ágazatot a specializált anyatehén - tartó gazdaságok jellemzik. Az üzemek a végtermékként megjelenő választott borjakat elsősorban külföldi piacokra értékesítik. Ennek ismeretében elengedhetetlen az árutermelő anyatehén - tartó üzemeink nemzetközi versenyképességének vizsgálata.

A magyarországi húshasznú anyatehén - tartásról csak korlátozottan állnak rendelkezésre információk, annak ellenére, hogy az utóbbi évtizedekben a

választott borjú előállítására vált a húsmarha ágazat meghatározó részévé, a marhahizlalással szemben.

A disszertáció *célja* éppen ezért feltárni a húshasznú anyatehén - tartás jelenlegi helyzetét, az uniós csatlakozás okozta változásokat, megkeresni a gazdálkodás nehézségeit, szűk keresztmetszeteit, és feltárni az ágazatban rejlő - még kiaknázatlan - lehetőségeket. Információt nyújtani mind a termelők, mind pedig a termelést segítő szervek (törvényalkotók, tenyésztőszervezetek) számára. Megvizsgálni, hogy hol tart a hazai húshasznú tehéntartás, hogyan állja meg a helyét a nemzetközi összehasonlításban.

A célok megvalósításához a következő *feladatok* megoldása látszott logikusnak:

1. Feltárni a húshasznú anyatehén - tartó gazdaságok jelenlegi üzemszerkezetét, állományának nagyságát, támogatási lehetőségeit és a hazai mezőgazdaságban betöltött szerepét.
2. Megfelelő módszertan kiválasztása a húshasznú anyatehén - tartás versenyképességének vizsgálatához.
3. A hazai húshasznú anyatehén - tartás nemzetközi versenyképességének meghatározása a hozam, a termelési érték, a támogatások, a költségek, és a jövedelem alapján.

2. ANYAG ÉS MÓDSZER

Dolgozatomban egyaránt feldolgozásra kerültek primer és szekunder adatforrások, amelyek közül először a szekunder források, majd pedig a primer források kerülnek bemutatásra.

Szekunder adatforrások

Ahhoz, hogy a hazai anyatehén-tartásról valós képet kapjunk először meg kellett ismernünk az anyatehén-tartás helyzetét, hazai és uniós jogszabályait, támogatási rendszerét.

Szekunder forrásként használtam fel a Mezőgazdasági és Vidékfejlesztési Hivatal (MVH), a Húsmarhatartók Országos Szövetségének (HUMOSZ), a Vágóállat és Hústerméktanács, a Központi Statisztikai Hivatal (KSH), és a különböző tenyésztőszervezetek adatforrásait.

A statisztikai adatok vizsgálatán kívül tanulmányoztam, és feldolgoztam a témával kapcsolatos hazai és nemzetközi szakkönyvek, szakfolyóiratok, konferencia-összefoglalók és egyéb kiadványok vonatkozó részeit.

Primer adatforrások

A primer kutatások során két anyatehén-tartó üzemet vizsgáltam, amelyek szerves részét képezik az agri benchmark üzemgazdasági szervezet Beef & Cow – Calf szekciójának 19 országra kiterjedő kutatásainak.

Munkám során a gazdasági értékelések alapját képező un. „tipikus üzemek” kialakítása az *agri benchmark* módszertana alapján készült el, illetve a hálózat által használt és továbbfejlesztett modell, a TIPI-CAL segítségével modelleztük az üzemek gazdálkodását.

Az adatfelvétel 2007-ban készült, a gazdálkodás 2006-os adatainak figyelembe vételével. Az adatok rögzítése termelői mélyinterjúk során történt az *agri benchmark* által használt kérdőív segítségével. A szervezet által egységesen

használt kérdőív Microsoft Excel program használatával készült. A szükséges gazdasági adatok gyűjtése során személyesen kerestem fel az általam kiválasztott gazdaságok vezetőit, ahol minden esetben az ágazatvezető és a gazdasági vezető együttes segítségével történt az adatok rögzítése.

Az egyes üzemek kiválasztása Központi Statisztikai Hivatal húshasznú tehénállományra vonatkozó adatai, valamint Mezőgazdasági és Vidékfejlesztési Hivatal „Anyatehén-tartás támogatás”-ra 2005-ben jogosult gazdaságainak adatbázisa alapján történt.

A TIPI-CAL egy rekurzív, dinamikus termelés-szimulációs és könyvelési modell, amelyet üzemi szintű modellezésre fejlesztettek ki. A gazdasági év végén mérleget, eredménykimutatást és cash-flowt készít, lehetőség van az adózott eredmény és a nyereségrészesedés kimutatására is.

A modellinput két részből tevődik össze. Egyrészt az egyes üzemekre vonatkozó adatok generálásával létrehozott INP-ből, másrészt az egyes országokban adott közgazdasági környezetre vonatkozó adatokból felépülő Nation sheetből áll össze.

3. EREDMÉNYEK

3.1 Az európai uniós csatlakozás hatása a húshasznú anyatehén – tartásra

Az uniós támogatási rendszer és a kedvező piaci tendenciák – élénkülő növendék és hízottbika piac – további jól érzékelhető lökést adott az ágazatnak. 2006-ra mintegy 60 ezerre nőtt a szakmailag is húshasznúnak nevezhető állomány mérete. Ez, az üszőkkel együtt nyolcvan ezres állomány képezheti a jövőben a minőségi marhahús vágómarha előállítás alapját (Wagenhoffer, 2006).

Az anyatehén – tartás támogatási jogcímre 2005-ben, a támogatási kérelmek benyújtásának második évében, a várakozásokkal szöges ellentétben – és a KSH által nyilvántartott húshasznú állományt (16. táblázat) méretét jóval meghaladó mértékben – az országos felső határt meghaladó támogatási igény érkezett a Mezőgazdasági és Vidékfejlesztési Hivatalhoz.

A gazdák már a csatlakozást követő második évben túligényelték a 117 000 darabos maximum létszámot, ami azt eredményezte, hogy a kvóta – a nemzeti tartalék képzése után – visszaosztásra került, azaz a gazdák nem kapták meg az előre meghatározott támogatási összeget, hanem arányosítva kisebb támogatási összeghez jutottak.

Megvizsgálva a 2005-ös anyatehén támogatási kérelmet benyújtott gazdaságok adatait, hosszú idő után először kapunk valós képet a hazai húshasznosítású tehénállomány létszámát tekintve. Természetesen, figyelembe véve, hogy támogatásban részesülhettek a kettőshasznú állományokból származó tehének is. Ezek az adatok sem tükrözik százszázalékosan a húshasznú tehénállomány létszámát, de úgy vélem, hogy ezek közelítik meg leghűebben a valóságot.

A 2005-ben benyújtott kérelmek alapján megállapítható, hogy a hazai állomány tovább diverzifikálódott a csatlakozás után. Jól megfigyelhető, hogy az 1970-es években kialakult, nagyüzemekre alapozott húsmarhatartás üzemi

struktúrája átalakult. A nagy állományokkal rendelkező gazdaságok mellett egyre több kis méretű, részfoglalkoztatású gazdaság jött létre (Stefler, 2005).

1. táblázat: A anyatehén - támogatásra jogosult gazdaságok (2005-2007)

Tehénlétszám	Gazdaságok száma		A gazdaságokban tartott tehenek száma		
	db	2005	2007	2005	2007
5 alatt		5 096	2 646	18 917	9926
6-20		3 184	2 260	30 937	22 762
21-50		611	555	19 151	17 457
51-100		154	196	11 439	13 551
101-200		108	111	14 740	15 519
201-300		15	20	3 931	4 666
301-500		21	23	7 490	8 613
501-1000		13	14	9 722	8 898
1000 felett		7	7	8 383	8 359
Összesen		9 209	5 832	124 710	109 751

Forrás: Saját összeállítás az MVH adatai alapján

A fenti táblázatból jól nyomonkövethető a támogatásra jogosult tehenek gazdaságonkénti megoszlása. A gazdaságok 55%-a 5-nél kevesebb tehenet tart, amelyről biztosan állítható, hogy kettőshasznosítású egyed, és nem húshasznú anyatehén. A támogatásra jogosult tehenek 55%-a 50 vagy annál kevesebb tehenet tartó gazdaságban helyezkedik el. Szabó et al. (2005) vizsgálatai alapján megállapítható, hogy 50 anyatehén alatt hagyományosnak mondható, versenyképes anyatehén - tartásról nem beszélhetünk.

Ugyan, az ezt követő két évben közel 15 %-kal csökkent a 20 vagy annál kevesebb tehenet tartó gazdaságok aránya, még mindig 84 %-a tartozik ebbe a legkisebb kategóriába, és az ő gazdaságikban található a támogatott állomány közel 30 %-a. Összehasonlítva a két vizsgált év adatait megállapíthatjuk, hogy a támogatást igénylő gazdaságok száma jelentősen csökkent. 2007-ben már mindössze a gazdaságok 63%-a igényelt anyatehén támogatást. A kieső gazdaságok a várakozásoknak - és a gazdasági számításoknak megfelelően – az 50 anyatehénél kevesebb állatot tartó gazdaságok közül kerültek ki. 17 000

egyeddel csökkent az ebben az üzemméretben tartott állománylétszám. Véleményem szerint azonban ezek a gazdaságok nem a valójában húsmarhát tartó gazdaságok közül kerültek ki, hanem kettőshasznú, fejt állományokkal rendelkező gazdálkodók voltak, akik igényeltek ugyan anyatehén támogatást az első években, azon a támogatással együtt is képtelenek voltak az életben maradásra.

Ezt támasztják alá a hazai húshasznú fajtákat tenyésztő egyesületek törzskönyvi adatai is, amelyek a vonatkozó időszakban a húshasznú állomány folyamatos növekedését mutatják. A tenyésztőszövetségek által kimutatott nyilvántartások alapján tisztavérben és keresztezett kombinációban 2003-ban 26 387 egyedet, 2007-ben pedig 34 715 egyedet tartottak nyilván (2. táblázat).

2. táblázat: Termelésellenőrzött húshasznú tehénállomány

	2003. december 31.		2007. december 31.	
Magyar szürke	4 135	387	6 926	1 527
Magyartarka	2 567	215	4 364	-
Hereford	1 107	2 837	1 539	3 178
Aberdeen Angus	1 054	2 446	1 553	4 741
Galloway	44	-	144	-
Charolais	1 019	4 678	1 891	-
Limousin	1 255	4 232	2 028	6 330
Blonde d'Aguitaine	65	346	175	319
Összesen	11 246	15 141	18 620	16 095
Mindösszesen	26 387		34 715	

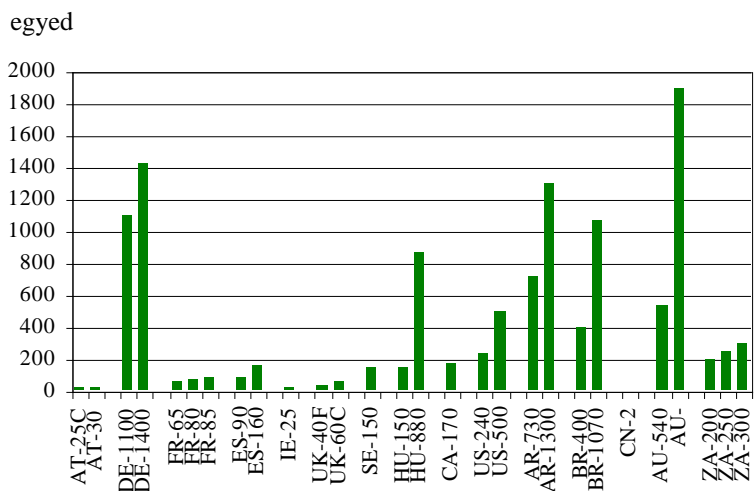
Forrás: Saját összeállítás a tenyésztőegyesületek törzskönyvi zárása alapján

Így megállapítható, hogy az elmúlt időszakban kifizetett anyatehén támogatás döntő többsége nem az ágazat jövedelempozícióját és a fejlődés beruházásainak alapját segítette elő, hanem szociális jellegű jövedelemkiegészítésként áramlott a kis és kiegészítő gazdaságokba. A jövőben a fenti gazdaságok nagyságrendje és az egy gazdaságra jutó alacsony állatlétszám minden valószínűség szerint nem tartható, bár a 2009-től életbe lépő SPS támogatási rendszer ebbe az irányba hatna. Ezért szükségszerűnek tartom olyan

intézkedések meghozatalát - az EU-s szabályokat figyelembe véve - amelyek elősegítik az optimális mérethez közeli anyatehén-tartó gazdaságok kialakítását.

3.2 Anyatehén – tartó gazdaságok versenyképességének vizsgálata

A vizsgálatban 12 ország, elsősorban a világ meghatározó anyatehén tartó országaiból (Ausztria, Németország, Franciaország, Írország, Egyesült Királyság, USA, Argentína, Brazília, Dél-Afrika, Ausztrália, Kína és Magyarország) gazdaságai vettek részt (1. ábra).



1. ábra: Tehénlétszám a vizsgált üzemekben¹

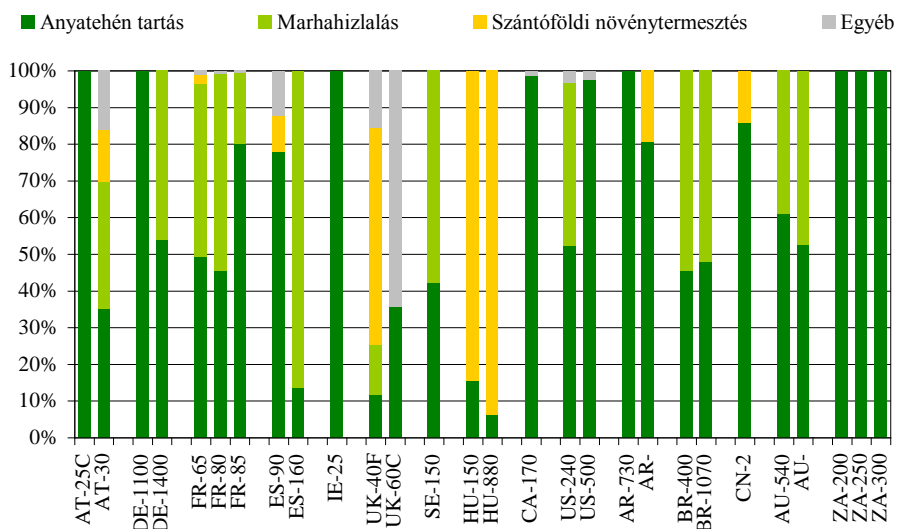
Forrás: Saját szerkesztés az *agri benchmark* alapján

Az üzemméret szempontjából a gazdaságokat három nagy csoportba sorolhatjuk. Az egyik csoportot alkotják a nyugat-európai országok üzei, amelyek elsősorban egy család munkaerején alapuló kis gazdaságok. Kivételt képez ez alól a két német üzem, amelyek Németország keleti felében találhatók, nagy kiterjedésű legelő területeken jöttek létre, szocialista nagyüzemek infrastruktúráján.

A középső kategóriába tartoznak a 85 és 300 tehenet tartó üzemek - köztük a kisebbik magyar üzem is. Az 500 anyatehénél nagyobb gazdaságok

¹ Az első két betű jelöli az adott országot, amelyben a gazdaság található, az utána következő számok, pedig a üzemben tartott anyatehenek számát mutatják.

elsősorban a tengerentúlon jellemzőek. A nagy, extenzív gazdaságok jellemzik az amerikai kontinens országait, és Ausztráliát is. A két magyarországi üzem képvisel egy-egy tipikus hazai üzemi formát: a nagyüzemek erőforrásain létrejött, és állami területeken gazdálkodó nagyüzemet (HU-880), és az elaprózódott legelőterületeken a rendszerváltás után létrejött családi gazdaságot (HU-150).

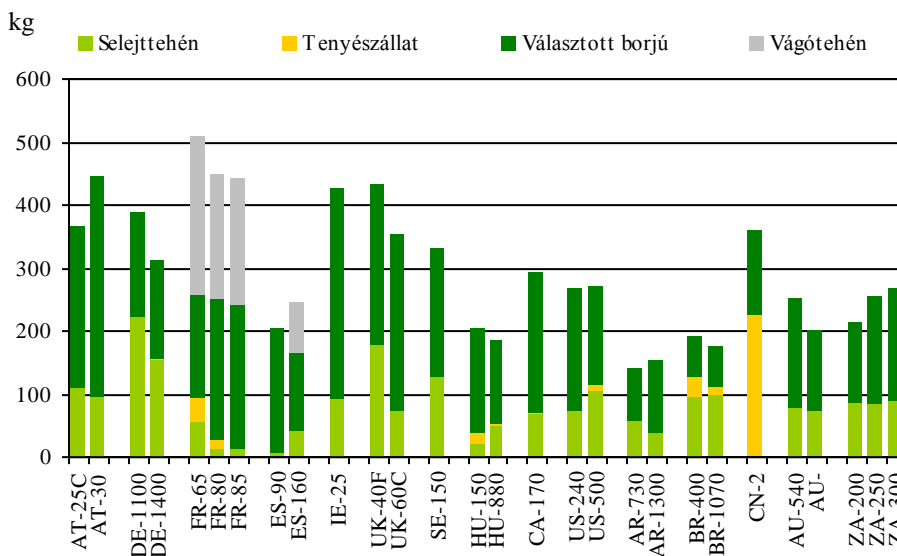


2. ábra: Az összes bevétel összetétele a tipikus üzemekben
Forrás: Saját szerkesztés az agri benchmark alapján

Az egyes üzemek árbevételének vizsgálatakor szembetűnő különbségeket állapíthatunk meg az országok húsmarha ágazatainak szerkezetében (2. ábra). A 28 gazdaság egy jelentős része csak anyatehén - tartásra specializálódott gazdaság, míg a másik felében anyatehén tartás és marhahizlálás is folyik. Ez alól egyetlen kivétel van, a két magyarországi üzem, ahol mindkét esetben a realizált árbevétel meghatározó része (több mint 75%-a) nem a húsmarha tartásból származik, hanem szántóföldi növénytermesztésből. Ellentétben a világ más országait jellemző igen erős specializációval Magyarországon a húshasznú anyatehén tartás nem önálló profilja egy-egy adott gazdaságnak, hanem a szántóföldi növénytermesztés kiegészítője a gazdaságon belül.

A tenyésztési mutatók közül az első ellés idejének – mint a beállítandó üszők előállítási költségének egyik meghatározó tényezőjének – vizsgálata azt mutatja, hogy a 24-27 hónapos korban történő ellés általánosan mondható. A tehének és borjak elhullási aránya az üzemek döntő többségében 5% alatti, ami arra enged következtetni, hogy az eltérő fajták és technológiák ellenére ebben a tekintetben nem tapasztalható különbség az üzemek között. Az egy anyatehénre jutó választott borjak száma a gazdaságok többségében – a gazdasági számítások sarokköveként tekintett – 80%-os szint felett van, ami előrevetíti a rentábilis gazdálkodás megvalósulását.

Az egy anyatehénre jutó értékesített élőtömeg nagysága, és összetétele meghatározza az erőforrások kihasználásának hatékonyságát. A vizsgált összes üzemben a fő profilnak megfelelően a választott borjú értékesítése a meghatározó (3. ábra).

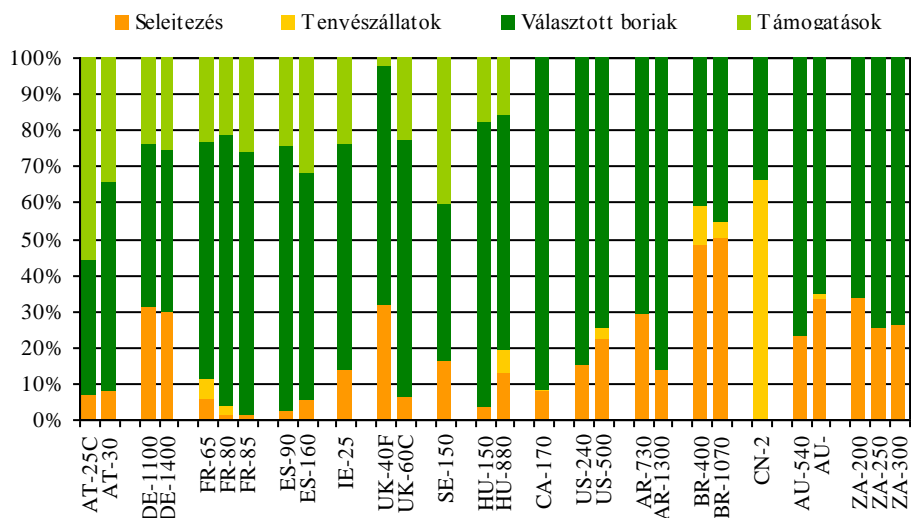


3. ábra: A tehenenként értékesített élőtömeg a vizsgált gazdaságokban
Forrás: Saját szerkesztés az agri benchmark alapján

Az egy tehénre vetített legnagyobb választott borjú tömeget a három legkisebb gazdaságban - a 25-30 tehénnel rendelkező ír és osztrák üzemek tudtak elérni, köszönhetően az alkalmazott intenzív technológiának, és

természetföldrajzi adottságoknak. Alacsonyabb egy tehenre jutó értékesített élőtömeg jellemzi az extenzív anyai vonalakkal dolgozó üzemeket: a két magyar üzemet, és a dél-amerikai gazdaságokat. Magas tehénselajtezési arány figyelhető meg a nagyüzemeknél, ahol a nem vemhesült egyedek rögtön selejtezésre kerülnek. Mindhárom francia üzemben magas a vágótehen értékesítés, aminek oka a francia piac speciális igénye a már ellett nőivarú állatok húsára.

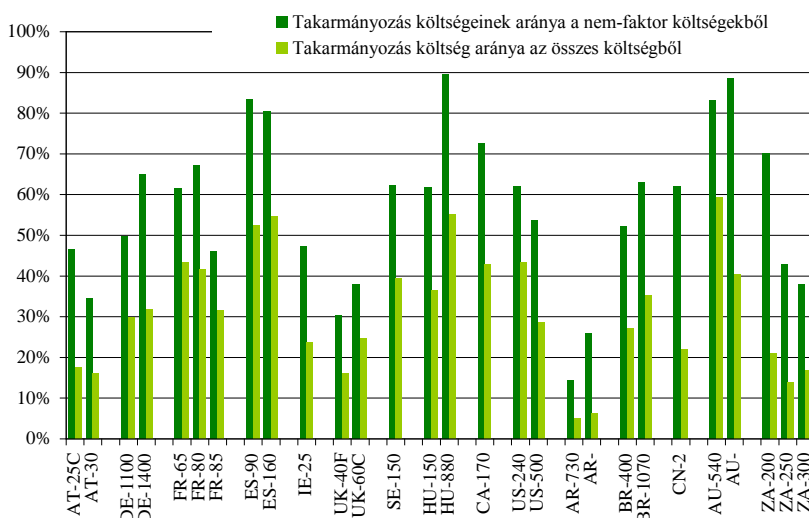
Az anyatehén - tartás legfontosabb bevételi forrása a választott borjak értékesítése. Ezt követik a selejtezésekből és a vágóként értékesített állatokból származó bevételek. Néhány gazdaságnál megfigyelhető a tenyészállat - értékesítésből származó bevételek nagyobb aránya, amit elsősorban a tenyészűszők eladásából realizálnak. Az európai országokban e bevételek mellett jelentős szerepet kapnak a különféle jogcímenek az üzemeknek juttatott támogatások, amelyek átlagosan 25%-ot tesznek ki a teljes bevételből ezekben az országokban (4. ábra).



4. ábra: Az anyatehén tartás bevételeinek összetétele a tipikus üzemekben
Forrás: Saját szerkesztés az agri benchmark alapján

A támogatások 2006-ban már különböző támogatási struktúrákban és jogcímenek juttottak el az anyatehén - tartó gazdaságokba. Franciaországban,

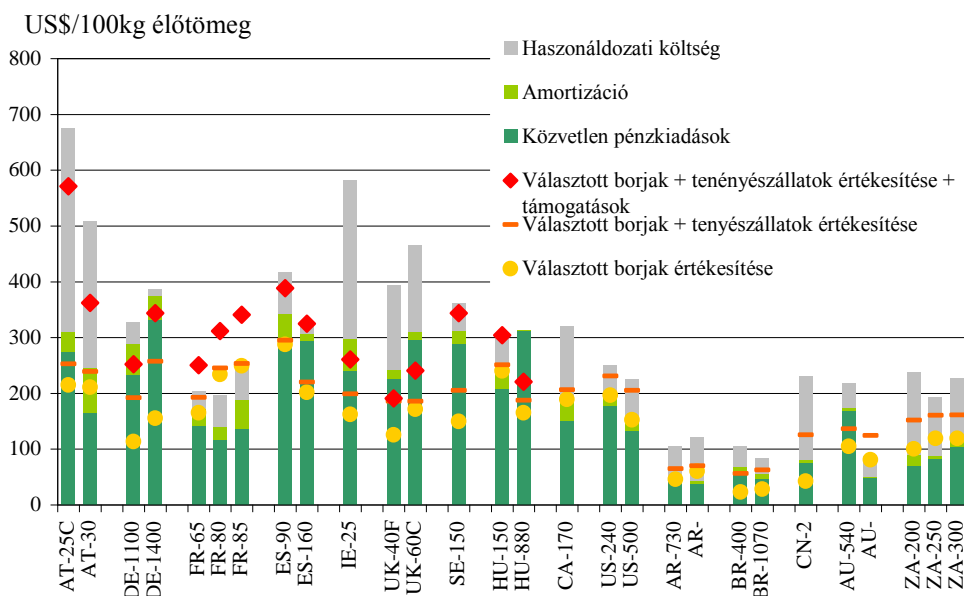
Spanyolországban, Ausztriában és Magyarországon a támogatások termeléshez kötött anyatehén prémiumok, míg a többi EU tagállamban az SPS rendszer farm alapú támogatásának keretében fizetett szubvenciók. Ezeket a támogatásokat kiegészítik még organikus és környezetvédelmi támogatások is. Az Európán kívüli országokban – hasonlóan a mezőgazdaság más ágazataihoz - az anyatehén - tartó gazdaságok semmilyen állami vagy egyéb támogatásban nem részesülnek, bevételeik kizárólag borjú- és tenyészállat - étékesítésből, illetve a selejtezésből származnak.



5. ábra: A takarmányozási költségek aránya az összes költségen és a nem - faktor költségeken belül
Forrás: Saját szerkesztés az *agri benchmark* alapján

Az anyatehén - tartás meghatározó költsége a takarmányköltség (5. ábra). Az üzemek nagy részében a takarmányköltségek igen nagy százalékát – a nagyobb magyar üzem esetében 90%-t – teszik ki a nem faktor költségeknek, míg az összes költségből való részesedésük is 40% feletti. A kivételt képező üzemeket két csoportra oszthatjuk. Az egyik csoportot azok az üzemek jelentik, ahol a termelési tényezők költségének (elsősorban a munka használdozati költsége) volumene igen magas, pl. Ausztriában vagy Írországbán, míg a másik csoportba tartoznak az argentin üzemek, ahol a takarmányozás költségeinek

abszolút értéke annyira alacsony, hogy csupán csak 5-6%-os arányt képvisel az összes költségből.



6.

ábra: Bevételek és költségek a vizsgált üzemekben

Forrás: Saját szerkesztés az agri benchmark alapján

Megvizsgálva a költségek és a bevételek alakulását megállapíthatjuk, hogy a 28 vizsgált üzem közül az adott évben csupán egyetlen olyan gazdaság volt, amely a választott borjak értékesítéséből fedezni tudta volna az összes költségét, mégpedig a FR-80 gazdaság (6. ábra). Az üzemek döntő többségében a választott borjak értékesítése (sok esetben a tenéyszállat értékesítéssel kiegészülve sem) nem fedezi a közvetlen pénzkidadásokat. Az EU országokban a támogatásokkal kiegészített árbevétel már a legtöbb esetben fedezi a pénzkidadásokat és az amortizációt, valamint a számított használózási költség egy részét. Az Európán kívüli országokban az árbevétel szinte mindenhol fedezi a közvetlen pénzkidadásokat, azonban a használózási költség már nem térül meg.

4. KÖVETKEZTETÉSEK, JAVASLATOK

A magyarországi húshasznú anyatehén - tartás a rendszerváltás után soha nem látott recesszióba került, éppen ezért a gazdálkodók és az ágazatot irányítók egységesen az európai uniós csatlakozásban látták az ebből kivezető utat. Hiszen az EU a Közös Agrárpolitika 1968-as létrehozása óta nagy mértékű - előbb ár, majd pedig az ártámogatásokat kompenzáló közvetlen támogatásokkal - segítette a területén húsmarha tartással foglalkozó gazdálkodókat.

Ez a várt pozitív hatás el is indult az ágazatban, évről évre nőtt a húshasznú tehének állománya, amit segített egyrészt a csatlakozást megelőzően a kormányzat részéről biztosított támogatási rendszer, másrészt pedig a gazdálkodók a magasabb majdani támogatások lehívásának reményében egyre nagyobb tőkét fektettek saját gazdaságuk fejlesztésébe.

Vizsgálataim során megállapítottam, hogy az ezredfordulóra ugyan – a közelgő uniós csatlakozás okozta jobb jövedelempozíció reményében – jelentős mértékben nőtt a hazai húshasznú tehénállomány, azonban az üzemi struktúra jelentősen elaprózódott. A csatlakozás után húshasznú anyatehén támogatásban részesülő gazdaságok 55%-a 5 tehénnél kevesebbet tart, és a támogatásban részesülő tehénállomány 55%-a 50 vagy annál alacsonyabb tehénlétszámmal rendelkező gazdaságokban található. Úgy vélem, hogy ezek az állományok elsősorban kettőshasznosítású állatokból állnak, és nem klasszikus anyatehén - tartó gazdaságok. Ez a tény rámutat arra, hogy a csatlakozás után igényelhető támogatások egy jelentős része nem konkrétan a húsmarha ágazat pozícióját javította.

A két hazai húsmarha tartó üzem nemzetközi összehasonlításban jól megfigyelhető magyar sajátosság az anyatehén - tartás más ágazathoz, elsősorban a szántóföldi növénytermesztéshez való csatolása egy üzemen belül.

A vizsgálatba bevont két gazdaság a HU-150, tehát a kisebb gazdaság jól illeszkedik a jellemző nyugat-európai üzemek azon sorába, amelyek közepes

üzemmérettel rendelkeznek, míg a HU-880 a nagyobb üzemméretű gazdaságokkal került egy csoportba.

A tenyésztési mutatókat tekintve a magyar üzemek jól illeszkednek a nemzetközi trendekhez. A vizsgálataim során ebben a csoportban elemeztem az első ellés idejét, az elhullási százalékokat, a 100 anyatehénre jutó választott borjak számát, valamint a borjak választási korát, és választáskori tömegét.

A két magyar üzem jelentős lemaradást mutat az élőmunkaerő termelékenységének vizsgálata során. A legrosszabb mutatókkal rendelkező gazdaságok csoportjában kaptak csak helyet az 1 munkaóra alatt megtermelt élőtömeg tekintetében. Valamivel jobb képet mutat a termőföld termelékenységnek vizsgálata.

A választott borjak értékesítési árának összehasonlítása során megállapítottam, hogy a magyarországi termelői árak csekély mértékben elmaradnak a nyugat - európai áráktól, de jelentős mértékben meghaladják a világ többi részén realizálható árakat.

Az anyatehén - tartás bevételeinek elemzése során megállapítottam, hogy a két magyar üzem hasonlóan az többi európai üzemhez bevételeinek döntő hányadát a választott borjak értékesítéséből szerzi és ezt egészítik ki a különféle jogcímenek kapott támogatások.

A költségek alakulásánál megfigyelhető, hogy a költségek legnagyobb hányada közvetlen pénzkidadásként merül fel a hazai gazdaságokban, ellentétében a nyugat-európai országokkal, ahol a magas munkabér és földbérleti díjak hatására számított használdozati költségek igen magas hányadot tesznek ki az összes költségből. A nem faktor költségek részletes elemzésekor kiderült, hogy a magyar üzemek meghatározó költsége a takarmányköltség, amit a magas tőkelekötést igénylő téli tömegetakarmányok előállításának szükségszerűsége eredményez.

A költségek és a bevételek összevetése során jól láthatónak bizonyult, hogy a választott borjak értékesítése a magyar üzemekben nem fedezi még a

közvetlen pénzkidadásokat sem, ellenben a kisebb magyar gazdaság esetén a támogatásokkal kiegészített árbevétel már képes a közvetlen pénzkidások használdozati költséggel és az amortizációval megnövelt összegét is fedezni.

5. ÚJ KUTATÁSI EREDMÉNYEK

1. Hazánkban elsőként alakítottam ki tipikus anyatehén – tartó üzemeket az *agri benchmark* módszertana alapján, és vizsgáltam a húsmarhatartás eredményeit a TIPI-CAL termelésszimulációs módszerrel, melynek során feltártam az ágazat versenyképességét hátráltató tényezőket.
2. A húshasznú tehéntartás költségeinek elemzése során hazánkban elsőként használtam a faktorköltség (kamatköltségek, termőföld bérleti díja, munkabéreköltségek) kifejezést üzemgazdasági elemzésben és elemeztem a gazdálkodásban betöltött szerepét.
3. Rávilágítottam, hogy Magyarországon – ellentétben a világ más országait jellemző specializációval – a gazdaságok döntő többségében a húshasznú tehéntartás nem önálló profilja egy gazdaságnak, hanem a szántóföldi növénytermesztés kiegészítője.
4. Megállapítottam, hogy hazai húsmarha ágazat fajlagos hozama – a 100 tehénre jutó választott borjak száma és a választáskori tömege – elmarad az USA és az európai országok eredménye mögött.
5. Rámutattam arra, hogy az európai és tengerentúli húsmarhatartók döntő többségénél a választott borjak értékesítése a tenyészállat értékesítéssel kiegészülve fedezi ugyan a közvetlen pénzkidadásokat és az amortizációt, azonban nem fedezi a kalkulált használdozati költséget.

6. AZ ÉRTEKEZÉS TÉMAKÖRÉBEN MEGJELENT PUBLIKÁCIÓK

IDEGEN NYELVEN MEGJELENT TUDOMÁNYOS KÖZLEMÉNYEK (7)

- **SZABÓ, K.** – BORBÉLY, CS. (2008): Beef Report 2008 Benchmarking Farming Systems Worldwide (magyar fejezet), Szerk.: Deblitz, C., FAL, Braunschweig. ISSN 1864-2969
- **SZABÓ, K.** – BORBÉLY, CS. (2007): Beef Report 2007 Benchmarking Farming Systems Worldwide (magyar fejezet), Szerk.: Deblitz, C., FAL, Braunschweig. ISSN 1864-2969
- BORBÉLY, CS. – **SZABÓ, K.** – CSIMA, F. (2006): The using of IFCN's method in Hungary. Acta Agraria Kaposváriensis. 2. szám, pp. 271-275.
- **SZABÓ, K.** – BORBÉLY, CS. (2006): Beef Report 2006 Benchmarking Farming Systems Worldwide (magyar fejezet), Szerk.: Deblitz, C., FAL, Braunschweig. ISSN 1610-9880
- **SZABÓ, K.** – BORBÉLY, CS. (2004): Status quo and prospects of beef production world-wide. Szerk.: Deblitz, C., Landbauforschung, Völkenrode Vol. 54. No. 4 pp. 234-249. (magyar fejezet)
- **SZABÓ, K.** – BORBÉLY, CS. (2004): IFCN Beef Report, Status and Prospects of Typical Beef Farms World-Wide. Szerk.: Deblitz, C., FAL, Braunschweig. (CD kiadvány)
- **SZABÓ K.** (2004): The economic analysis of the Hungarian cow-calf enterprises in international context. Buletinul USAMV-CN, 60/2004 pp.53-58. ISSN 1454-2382

**MAGYAR NYELVEN MEGJELENT TUDOMÁNYOS KÖZLEMÉNYEK
(1)**

- **SZABÓ K.** – SZABÓ F. – BORBÉLY CS. (2008): A húsmarha ágazat gazdasági lehetőségei. Acta Oeconomica Kaposváriensis 1-2 szám, pp. 41-49.

**PROCEEDINGSBEN TELJES TERJEDELEMBEN MEGJELENT
KÖZLEMÉNY MAGYAR NYELVEN (8)**

- **SZABÓ K.** – SZABÓ F. – BORBÉLY CS. (2009): Az anyatehén tartás támogatása az üzemméretre és a fajtaösszetételre. II. Nemzetközi Gazdaságtudományi Konferencia, Kaposvár, 2009. április 2-3. (CD kiadvány)
- **SZABÓ K.** – SZABÓ F. – BORBÉLY CS. (2008): Különböző üzemméretű anyatehén – tartó gazdaságok versenyképességének elemzése. XI. Nemzetközi Agrárökonómiai Tudományos Napok, Gyöngyös, 2008. március 27-28. (CD kiadvány)
- **SZABÓ K.** – SZABÓ F. (2007): Hazai anyatehén tartó gazdaságok az *agri benchmark* hálózatában. Erdei Ferenc IV. Tudományos Konferencia, Kecskemét, 2007. augusztus 27-28. pp. 827-830
- **SZABÓ K.** - TÓTH K. – SZABÓ F. (2006): A húshasznú anyatehén-tartás helyzete Magyarországon. X. Nemzetközi Agrárökonómiai Tudományos Napok, Gyöngyös, 2006. március 30-31. (CD kiadvány)
- **SZABÓ K.** – CSORDÁS E. (2006): Miért meglepetés az anyatehén támogatás kvótájának túligénylése? XII. Ifjúsági Tudományos Fórum, Keszthely, 2006. április 20. (CD kiadvány)
- **SZABÓ K.** (2006): Hogyan hat az anyatehén – tartásra a támogatási szint és a kvótaelosztás mai rendszere? DOSZ Tavasziszl Konferencia, 2006. május 5-6., Kaposvár. (CD kiadvány)

- **SZABÓ K.** – TÓTH K. (2005): Versenyképes-e a magyar anyatehéntartás? „Verseny élesben” Mosonmagyaróvár, 2005. május 5-6. (CD kiadvány)
- **SZABÓ K.** (2004): A hazai húsmarha ágazat elemzése egy nemzetközi üzemgazdasági hálózat segítségével. IX. Nemzetközi Agrárökonómia Tudományos Napok, Gyöngyös. (CD kiadvány)

ELŐADÁSOK IDEGEN NYELVEN (2)

- **SZABÓ K.:** Future of beef farming in Hungary. 3rd IFCN Beef Conference, Braunschweig, 2004. július 22.
- **SZABÓ K.:** The story of a Hungarian cow-calf farm. 5th *agri benchmark* Beef Conference, Braunschweig, 2007. június 19